

Evaluation Rapide Multisectorielle (ERM)

Rapport ERM

Lieu de l'ERM KAYNA, ZONE DE SANTE DE KAYNA



Contexte

Description de la crise

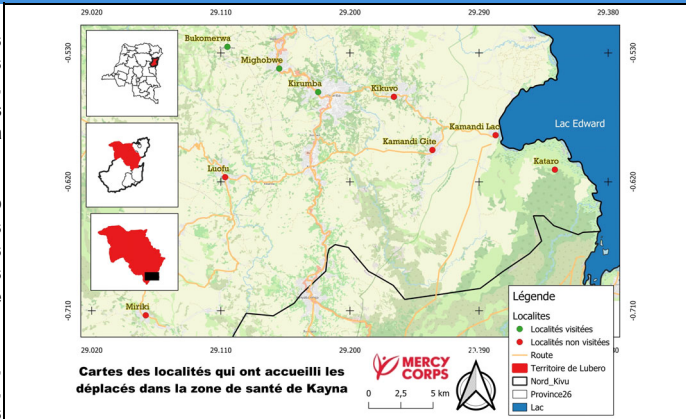
La situation sécuritaire dans le territoire de Rutshuru est caractérisée par des affrontements violents entre les FARDC et Alliés contre les éléments de M23. Des cas des violations graves des droits de l'homme, notamment des tueries des civils, des viols, pillages des centres hospitaliers, les pillages des maisons, destruction des écoles, torture et arrestation arbitraire de civils ont forcé des milliers des personnes à quitter leurs domiciles pour se réfugier dans des zones plus sécurisées.

Une nouvelle vague de déplacement en provenance du groupement Bambou, Tongo et ses environs été signalées encore une fois dans la zone de santé de Kayna. Ces ménages ont fui suite à des affrontements entre les éléments FARDC et ses coalitions contre le M23. Suite à cela OCHA a publié l'alerte EHT 4984 au mois d'octobre 2023 qui a poussé à Mercy corps de se positionner dans la zone de santé de Kayna pour une évaluation Rapide multisectorielle.

Environ 2727 ménages sont arrivés dans les aires de santé de Miriki, Mulinde, Bwatsinge, Mighobwe, Kamandi, Kikovu, Butiri, Kirumba et Luofu en octobre 2023. Ces ménages viennent s'ajouter à plus de 1800 ménages déplacés venant d'autres entités qui étaient encore dans la zone et qui n'avez pas reçu l'assistance jusqu'à présent.

Il faut noter que Samaritains a assisté une partie des anciennes vagues et les autres n'ont rien reçus jusque-là. Il est à signaler aussi que les affrontements continuent dans la zone de sante santé de Kibirizi et que suite à cela le mouvement de déplacement est progressif dans la zone de santé de Kayna. Tous ces déplacés sont hébergés dans les familles d'accueil.

Pendant les focus group avec les déplacés, il a été rapporté que, beaucoup de cas d'incidents de protection sont signalés dans leurs villages de provenance, pendant le déplacement et dans la zone d'accueil. Plusieurs sources confirment qu'il y a eu des cas des tueries, des violences sexuelles, des vols des biens, pillages des maisons, assassinats ciblés, tortures dans la zone de provenance. Dans la zone d'accueil, autour de 50 cas de violence sexuelle par mois ont été enregistrés dans les différents postes et centre de santé de l'axe évalué.



Code de l'alerte	EHT 4984	Accès physique	Voiture
Autres codes d'alerte		Accès sécuritaire	
Date de l'alerte	23-Oct-23	Présence de la MONUSCO	Non

Estimations nb total de ménages dans la zone enquêtée 3196

Incidents au cours des 2 dernières semaines :	Pas d'incidents sécuritaires dans la zone évaluée durant le mois
---	--

IC: Informateurs clés

GDC: Groupe de discussion communautaire

Besoins prioritaires

Modalités préférées pour bénéficier d'une assistance humanitaire pour les ménages (IC) ²

- Cash physique (en espèces)
- Cash par transfert (cash électronique ou mobile money)
- Vouchers / foires
- En nature (nourriture, AME, kits, infrastructures, etc.)
- En provision de services (services de protection, aide juridique, prise en charge médicale, formations)
- Autre

(Fréquence de réponses pondérée) ³	
Fréquence max. possible:	25
2	
12	
12	
12	
0	
0	

Types de besoins prioritaires de la population (IC) ²

- Pas besoin d'aide humanitaire
- Nourriture
- Moyens de subsistance (semences, outils aratoires, bétail, etc.)
- Nutrition (p.ex. Plumpy Nut)
- Abris
- AME (casserolles, bidons, habits, etc.)
- EHA (eau, savon, latrines, etc.)
- Santé
- Education
- Protection (y compris la sécurité)
- Cohésion sociale et consolidation de la paix
- Communication
- Moyens financiers (cash)
- Autre
- Ne sait pas
- Ne se prononce pas

(Fréquence de réponses pondérée) ³	
Fréquence max. possible:	25
0	
25	
0	
0	
6	
10	
11	
14	
0	
0	
0	
0	
9	
0	
0	
0	

Informations sur l'enquête

Méthodologie

Par rapport à cette évaluation, nous n'avons pu organiser l'ERM dans 3 villages sur les 12 prévus dans l'alerte faute de validation sécurisée dans les 9 autres. Pour collecter les données, nous avons organisé des Focus groups et interviews avec les informateurs dans ces localités. Les outils utilisés étaient un guide de focus groups et un questionnaire d'interview de l'informateur des numérisés sur CommCare. Les cibles de cette évaluation étaient les ménages déplacés, les leaders communautaires, les autochtones et leaders religieux..... Les résultats obtenus sont analysés dans un fichier Excel préétabli.

Outils ERM	Outils ERM utilisés	Echantillonnage	Stratification	Résultats représentatifs ou indicatifs?
RDS	Non	-	-	Indicatifs
IC distance	Non	-	déplacement (PDI, retour)	Indicatifs
IC sur place	Oui	Simple	Sexe (homme, femme)	Indicatifs
GDC	Oui	Raisonné (choisi)	Aucune	Indicatifs
EM	Non	-	-	Représentatifs
(OL)	Non	-	-	Indicatifs

IC	
Date de début de l'enquête	13/11/2023
Date de fin de l'enquête	14/11/2023
Organisation	Mercy Corps
Mission inter-agence/inter-organisation?	Non

Localité enquêtée	nb ménages localité	nb IC enquêtés	nb GDC
Kirumba		4	3
Mighobwe		4	2
Bukomerwa		5	2
Total	0	13	7

Mouvements de population

Voir tableau des mouvements de population à la fin du rapport

Analyse des mouvements de population

C'est depuis le 23 Octobre 2023 que les affrontements entre les rebelles du M23 et les Wazalendo ont eu lieu dans les entités de Kabizo, Tongo, Bambo et ont provoqué des mouvements de population, ainsi suite à la peur la population de de Kirima et Kibirizi auraient trouvé refuge dans plusieurs localités de la zone de santé de Kayna à Kirumba, Kamandi Gite, Kikuvo, Kamandi Lac, Mighobwe, Bukomerwa, Miriki, Kyambuli, Kataro - Kalevya, Luofu et Katsinga). Ces ménages viennent s'ajouter à plus de 1800 ménages déplacés venant d'autres entités qui étaient encore dans la zone. La plupart de ces déplacés ont parcouru des longues distances à pied entre leurs villages attaqués et les lieux de refuge. La plupart de ces déplacés ont parcouru des longues distances à pied entre leurs villages attaqués et les lieux de refuge. Des cas de pillage de leurs biens par le M23 ont été enregistrés et autres violations de droits humains. Notons que ces ménages se trouvent dans des conditions accrues qui nécessitent une assistance urgente pour les soulager à leurs besoins de base.

Nombre estimé de ménages par statut (voir synthèse ci-dessous)

Déplacés	2727
Retournés	469
Communauté hôte / autochtone	NA
Réfugiés	0
Rapatriés / expulsés	0

Nombre total estimé de ménages dans la zone enquêtée 3196

Pression démographique (ratio déplacés + retournés / communauté hôte) #VALUE!

(Réponse IC majoritaire)

Proportion de ménages familles d'accueil i, beaucoup (plus de la moitié)

familles d'accueil dans la zone enquêtée

Déplacés	2877
Retournés	0
Communauté hôte / autochtones	
Réfugiés	0
Rapatriés/Expulsés	0
Total	2877

Sécurité alimentaire

	IC (Fréquence de réponses pondérée) ³
Fréquence maximale possible des réponses IC pondérées - Sécurité alimentaire	21
Principales activités de subsistance IC	
Travail journalier	21
Agriculture de subsistance	14
Agriculture de rente	1
Activités de pêche	0
Activités de chasse / cueillette	0
Élevage	1
Exploitation minière artisanale	0
Petit commerce (y compris vente de braises/charbon, etc.)	0
Gagne un salaire (d'un emploi permanent)	9
Envois de fonds (p.ex. envoyé par un membre de famille ou ami)	0
Aucune	0
Autre	0
Ne sait pas	0
Proportion de cultures endommagées (IC)	Oui , quelques-un(e)s (moins de la moitié)
Proportion de bétails / animaux d'élevage affectés (pillés / tués / déplacés) au cours des 3 derniers mois (IC)	Non consensus
Accès sécurisé à un marché fonctionnel (à moins de 2h à pied) durant les 7 derniers jours (IC)	
Perception du niveau de la faim de la majorité de la population (IC)	
Presque pas de faim	0
La faim est limitée, des stratégies sont disponibles pour faire face à l'accès réduit à la nourriture	5
La faim est importante, les options sont limitées pour faire face à l'accès réduit à la nourriture	16
La faim est la pire qu'elle puisse être, partout dans la localité, et causant de nombreux décès	0
Ne sait pas	0

Analyse Sécurité alimentaire

Les déplacés ont du mal à trouver à manger pour leurs familles étant donné qu'ils ont fui en abandonnant tout derrière eux. Dépendent exclusivement des familles d'accueilles car manquent de tout.

Sont obligés de faire des travaux journaliers, des transport des marchandises afin de gagner de quoi subvenir à leurs besoins

Eau, Hygiène et Assainissement (EHA)

	IC (Fréquence de réponses pondérée) ³
Proportion de ménages ne disposant pas d'une quantité suffisante d'eau pour boire (même non-potable) (IC)	Oui , quelques-uns (moins de la moitié)
Problèmes d'accès à l'eau (IC)	
Pas de problème	4
Les points d'eau sont trop éloignés	12
Les points d'eau sont difficiles d'accès	5
Aller chercher de l'eau est une activité dangereuse	0
Certains groupes n'ont pas accès aux points d'eau	16
Nombre insuffisant de points d'eau / temps d'attente trop élevé	8
Les points d'eau ne fonctionnent pas ou sont fermés	4
L'eau est trop chère	11
Pas assez de récipients pour stocker l'eau	2
Problèmes de goût / de qualité de l'eau (eau non-potable)	0
Autre	0
Ne sait pas	0

Analyse EHA

Cette zone regorge plusieurs ressources hydrauliques ; La commune rurale de Kirumba est desservie par trois adductions gravitaires à l'occurrence de l'adduction d'eau de KASANDO, l'adduction d'eau de BULINDA ainsi que l'adduction d'eau potable de KIRUMBA. cette dernière par exemple , couvre le 3/4 des besoins en eau de cet agglomération bien que les deux premières nécessitent des réhabilitations sur certains tronçons afin améliorer leurs capacités de desserte . Pour le reste d' entités les besoins en eau potable ont été couvert en grande partie par les organisations HEKS EPER, HYFRO, CARE INTERNATIONAL, WHH/AAA, MEDAIR et OXFAM GB; Néanmoins, certaines entités restent dans le besoin suite à l'indisponibilité des ressources en eau aménageable.

Protection

	(Fréquence de réponses pondérée) ³
Fréquence maximale possible des réponses IC pondérées - Protection	21

Principales préoccupations de protection (IC)

Rien à signaler / Pas de problème	0
Meurtre	3
Mutilations / coups et blessures	3
Violences intercommunautaires	8
Violences sexuelles	0
Enlèvements ou tentatives d'enlèvement	0
Blessés / morts dus aux mines	9
Mariage forcé / précoce	5
Violences conjugales	2
Séparation des familles	0
Pillage / vol / cambriolage	2
Pillage du bétail	4
Arrestations arbitraires	0
Harcèlement ou divulgation de renseignements	2
Recrutements / enrôlements forcés	2
Démobilisation d'acteurs armés	3
Travaux forcés	0
Autre	0
Ne sait pas	0
Ne se prononce pas	0

Disponibilité d'un service de prise en charge des cas de VBG (IC)

Oui

Analyse Protection

Dans les trois localités évaluées, il y a la présence des Wazalendo FFP de Kabido qui exigeraient le paiement d'une taxe de 1000 Fc par toute personne adulte dans la localité sous leur contrôle et cela mensuellement. Les déplacés sont épargnés de cette taxe depuis leurs arrivée dans les localités d'accueil. Des cas des détentions arbitraires et paiement des amendes indus pour les personnes n'ayant pas payé la taxe dont des personnes qui ne detiennent pas des jetons. Malgré les sensibilisations faites par les acteurs de protection dans les passées ces extorsions continuent à être enregistré dans la zone.

Il a été rapporté que suite aux conditions de vie difficile, certaines femmes et filles se livrent à la pratiques de sexe pour la survie (prostitution) pour subvenir à leurs besoins. Notons également des cas d'agressions sexuelles et de viols qui seraient perpétrés par les éléments Wazalendo et d'autres personnes inconnues.

L'utilisation des enfants surtout les filles comme vendeurs dans les bistrot pour attirer les clients (exploitation économique). le enfants dont l'age varie entre 12-17 ans seraient exposé aux recrutements forcés dans les groupes armés qui pillulent dans la zone.

	IC (Fréquence de réponses pondérée) ³
Fréquence maximale possible des réponses IC pondérées - AAP	25
Ménages ayant eu accès à une assistance humanitaire depuis le début de la crise (IC)	Non
Types de besoins prioritaires de la population (IC)	
Pas besoin d'aide humanitaire	
Nourriture	25
Moyens de subsistance (semences, outils aratoires, bétail, etc.)	
Nutrition (p.ex. Plumpy Nut)	
Abris	6
AME	10
EHA	11
Santé	14
Education	
Protection (y compris la sécurité)	
Cohésion sociale et consolidation de la paix	
Communication	
Cash	9
Autre	
Ne sait pas	
Ne se prononce pas	
Modalités préférées pour bénéficier d'une assistance humanitaire pour les ménages (IC)	
Cash physique (en espèces)	2
Cash par transfert (cash électronique ou mobile money)	12
Vouchers / foires	12
En nature (nourriture, AME, kits, infrastructures, etc.)	12
Provision de services (protection juridique, prise en charge médicale, formations pro., etc.)	
Autre	

Analyse AAP

Les modalités préférées pour bénéficier d'une assistance humanitaire pour les ménages sont Cash par transfert, Vouchers / foires et En nature (nourriture, AME, kits, infrastructures, etc.). Les besoins prioritaires de la population sont principalement la nourriture, la santé, l'EHA et les AME. Un ménage sur quatre n'a pas eu accès à une assistance humanitaire depuis le début de la crise. Les principaux types d'assistance humanitaire reçue depuis le début de la crise sont entre autres la nutrition, l'abris et les Articles Ménagers Essentiels (casseroles, bidons, habits, etc.).

Conclusions générales et commentaires

Les résultats de l'évaluation rapide multisectoriels conduite par Mercy Corps le 13 14 novembre 2023 dans la zone de santé de KAYNA ont permis d'identifier les besoins réels en termes de nourriture, d'articles ménagers essentiels et de Wash. Ces résultats mettent en évidence une situation d'insécurité alimentaire préoccupante aussi bien pour les déplacés que pour les populations hôtes, obligés de partager le peu de nourriture qu'ils disposent avec les déplacés. Pour trouver à manger, les déplacés comme population hôte s'adonnent actuellement aux travaux journaliers. Une assistance multisectorielle et intégrée à EHA permettrait de répondre aux besoins exprimés lors de l'ERM.