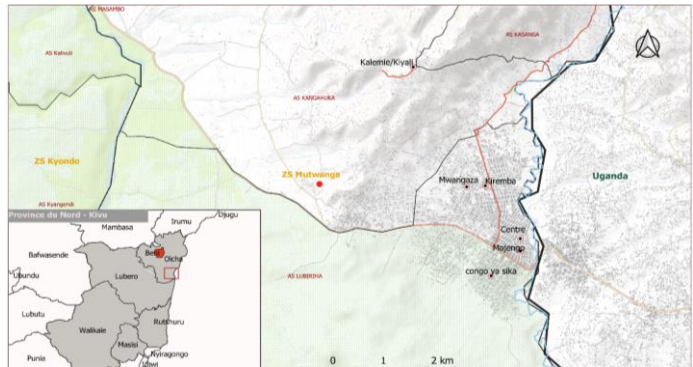


Contexte

Description de la crise

La dégradation de la situation humanitaire s'observe dans le territoire de Rutshuru suite aux attaques avancées et occupation de plusieurs localités par les rebelles de M23 en guerre contre les FARDC et les WAZALENDU, mais aussi dans la partie GNK, Mambasa et Irumu dans la province voisine de l'Ituri suite aux attaques en répétition des ADF. Depuis le début du mois de Mars 2024, il s'observe un déplacement des ménages vers l'agglomération de Kasindi-Lubiriya dans le territoire de Beni regroupés en deux grandes vagues. La première est celle venue des territoires de Beni, Mambasa et Irumu fuyant les attaques et exactions commises sur la population en l'occurrence des massacres des civils, incendies des maisons, enlèvement civil par les présumés ADF. Cette vague serait arrivée dans la zone depuis janvier 2024. La seconde serait venue du territoire de Rutshuru fuyant les affrontements entre les éléments du M23 et l'armée loyaliste de la République démocratique du Congo en coalition avec les Wazalendu depuis le mois de mars 2024. L'identification de ces ménages déplacés a été faite en avril 2024 par le comité chargé de mouvement de population dont le nombre total s'élève à 3692 ménages parmi lesquels 1374 en provenance de Rutshuru. Une mission d'évaluation a été faite par l'équipe Solidarités International déployées sur les centres Kasindi_Lubiriya pour collecter les informations sur les besoins sectoriels exprimés par les déplacés, y compris la situation humanitaire en général.



Source des résultats : ¹ EM IC RDS/GDC

Code de l'alerte	5238	0
Autres codes d'alerte	N/A	
Date de début de crise	05/01/2024	04/02/2024
Date de fin de crise	En cours	
Estimations nb total de ménages	2079	4083
Taille moyenne ménages	6,0	-
Source : équipe d'évaluation		
Accès physique	Voiture	
Accès sécuritaire		
Présence de la MONUSCO	Non	
Incidents au cours des 2 dernières semaines	RAS	
Couverture tél.	100%	

EM: Enquêtes ménages ; **IC:** Informateurs clés
RDS: Revue de données secondaires
GDC: Groupe de discussion communautaire
OL: Observations libres

Conséquences humanitaires

Plusieurs vagues de déplacement sont enregistrées dans l'agglomération de Kasindi-Lubiriya depuis les épisodes d'insécurité connus dans les provinces du Nord-Kivu. En effet les affrontements entre les FARDC et les M23 ne cessent d'entraîner des déplacements de population du territoire de Rutshuru. Ces crises s'accompagnent des tueries de civils, des incendies des maisons et de pertes de biens matériels de la population et même des enlèvements des civils. En effet, les affrontements entre ces groupes armés et la FARDC ont eu d'énormes conséquences, non seulement par les déplacements massifs des populations, mais aussi occasionné un impact négatif dans les différents secteurs humanitaires. Parlant de la Protection, les déplacés et la communauté hôte sont sécurisés par la police et les militaires FARDC en coalition avec UPDF. Par rapport à la santé, l'accès aux soins est réduit dans les zones d'accueil à cause du manque de partenaire d'appui à la prise en charge dans les structures sanitaires. Il est aussi observé les effets de la malnutrition des enfants de moins de 5 ans et les FEFA.

	Âge	Femmes	Hommes
Population dans la zone enquêtée par sexe et âge (EM)	64+ ans	2%	0%
	18-64 ans	21%	14%
	6-17 ans	19%	21%
	7 mois-5 ans	9%	12%
	0-6 mois	1%	1%
	Total	51%	49%

Types d'assistance humanitaire reçue depuis la crise (EM) ²	(% de ménages)
Pas d'aide reçue	77%
Nutrition	20%
Abris	20%
Articles ménagers essentiels (AME)	16%
Eau, hygiène et assainissement (EHA)	18%
Santé	14%
Education	9%
Nourriture	1%
Moyens de subsistance	1%
Protection	0%
Cohésion sociale et consolidation de la paix	0%
Communication	0%
Cash (inconditionnel)	1%
Autre	0%

Tableau de scores de sévérité ERM (EM, % des ménages)

Secteur	Critère	Sévérité				
		1	2	3	4	5
Contexte	Nombre de ménages déplacés	1969				
Sécurité alimentaire	Disponibilité de ressources alimentaires	1%	0%	1%	-	98%
	Score de consommation alimentaire (SCA / FCS)	0%	-	8%	-	92%
	Indice des stratégies de survie simplifié (ISSs / rCSI)	0%	10%	-	-	68%
	Disponibilité d'un marché fonctionnel à moins de 2h à pied (IC)	100%	-	-	-	0%
Nutrition	MAG enfants < 5 ans	86%	-	14%	-	0%
	MAG femmes enceintes et allaitantes	69%	-	25%	-	5%
Abris	Type d'abris (EM) ET Situation d'occupation de l'abri (EM)	0%	26%	55%	2%	0%
	Promiscuité dans les abris	-	-	48%	-	-
Articles ménagers essentiels	Score card AME	0%	0%	5%	26%	68%
	Type de source d'eau disponible ET Quantité d'eau disponible ET Temps nécessaire pour la collecte	2%	3%	14%	22%	46%
	Disponibilité d'un système de lavage des mains	0%	-	0%	-	100%
	Disponibilité ET Partage des installations sanitaires	0%	0%	32%	54%	7%
Santé	Taux de diarrhées des enfants < 5 ans	-	37%	-	-	-
	Epidémies: cas confirmés (par des professionnels de santé)	Paludisme				
Protection	Ménages ayant accueilli un ou des enfants de façon spontanée	93%	-	-	-	7%
	Proportion des ménages avec au moins un membre en situation de handicap	90%	-	-	-	10%
	Ménages affectés par un incident lié aux Restes Explosifs de Guerre (IC)	63%	-	-	-	13%
Éducation	Disponibilité d'une école primaire fonctionnelle	80%	-	20%	-	0%
	Aucun enfant à l'école au cours des 14 derniers jours	-	-	-	-	70%

Perspective d'évolution de la crise

La crise étant en cours dans toutes les zones de provenance, les ménages déplacés n'envisagent pas de quitter la zone de Kasindi_Lubiriya pour le moment. Le retour serait conditionné par le retablisement de la situation sécuritaire dans les lieux de provenance. En cas de retour envisagé, les déplacés souhaitent avoir des moyens de transport pour leur faciliter un retour digne mais aussi un appui en Abris dans leurs zones de retours.

Besoins prioritaires

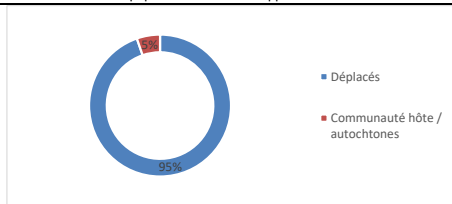
Modalités préférées pour bénéficier d'une assistance humanitaire pour les ménages (EM) ²	(% de ménages)
Cash physique (en espèces)	97%
Cash par transfert (cash électronique ou mobile money)	4%
Vouchers / foires	9%
En nature (nourriture, AME, kits, infrastructures, etc.)	64%
En provision de services (services de protection, aide juridique, prise en charge médicale, formations professionnelles, etc.)	7%
Autre	5%
Types de besoins prioritaires de la population (IC) ²	(Fréquence de réponses pondérée) ³
Pas besoin d'aide humanitaire	0
Nourriture	16
Moyens de subsistance (semences, outils aratoires, bétail, etc.)	0
Nutrition (p.ex. Plumpy Nut)	0
Abris	3
AME (casserolles, bidons, habits, etc.)	7
EHA (eau, savon, latrines, etc.)	5
Santé	9
Éducation	0
Protection (y compris la sécurité)	0
Cohésion sociale et consolidation de la paix	0
Communication	0
Moyens financiers (cash)	4
Autre	2
Ne sait pas	0
Ne se prononce pas	0

Informations sur l'enquête

Méthodologie	Outils ERM		Echantillonnage	Stratification	Résultats représentatifs ou indicatifs?	
	Outils ERM utilisés	Non				
Durant la mission, l'équipe s'est servi de l'outil ERM en recourant principalement à 5 approches méthodologiques, entre autres : •Les enquêtes-ménages : Celles-ci ont permis d'entrer en contact direct avec la cible de la mission. L'équipe a ciblée les déplacés et les ménages d'accueil. Au total 140 instances d'enquêtes ménages ont été réalisées à l'aide de Kobo collect suivi d'un screening nutritionnel rapide à l'aide du MUAC pour prélever les mesures anthropométriques •13 groupes de discussion, dont 4 avec les femmes, 3 avec les filles, 3 avec les hommes et 3 avec les garçons, ont été organisés pour une participation totale de 127 personnes (40 femmes, 30 filles, 30 hommes et 27 garçons). •Echanges avec les informateurs clés : 8 informateurs clés ont été interviewés afin de comprendre la problématique des conditions de vie des déplacés d'une manière globale dans la zone. Les professionnels de santé, les autorités locales, les professionnels de l'éducation, les associations locales et les leaders communautaires ont constitué principalement la cible suite à leurs profils. •Observation directe : Cette approche a permis aux équipes de comparer ce qui est rapporté à ce qui est vu. Les équipes ont ainsi eu l'opportunité de jeter des coups d'œil sur la situation des abris, des AME et provisions alimentaires dans les maisons d'accueil et autres sites d'hébergement des déplacés. La majorité de familles déplacées sont dans des maisons de location et environs 40 à 45% dans les familles d'accueil. •Des entretiens non structurés : Pour permettre de collecter des informations sur l'accès humanitaire, analyse de risque et protection. Les participants aux groupes de discussion communautaires ont été choisis par statut et genre en respectant des différents sous-groupes de déplacés. Les informateurs clés ont été	RDS	Non	-	-	Indicatifs	
	IC distance	Non	-	-	Indicatifs	
	IC sur place	Oui	Aléatoire simple	de déplacement (PDI, retour	Indicatifs	
	GDC	Oui	Raisonné (choisi)	Sexe (homme, femme)	Indicatifs	
	EM	Oui	Aléatoire simple	Aucune	Représentatifs	
	(OL)	Non	-	-	Indicatifs	
				EM	IC	RDS/GDC
	Date de début de l'enquête			22/05/2024	22/05/2024	
	Date de fin de l'enquête			24/05/2024	24/05/2024	
	Organisation					
Mission inter-agence/inter-organisation?			Non			
	Localité enquêtée	nb ménages localité	nb ménages enquêtés	nb IC enquêtés	nb GDC mis en œuvre	
	congo ya sika	611	52	2	3	
	Lumumba	249	10		1	
	Centre	121	12	2	2	
	Mwangaza	395	23	2	2	
	Kiremba	211	12		1	
	Majengo	145	12	1	1	
	Kalemie/Kiyali	347	19	1	4	
	Total	2079	140	8	14	

Mouvements de population

Voir tableau des mouvements de population à la fin du rapport



	EM	IC	RDS/GDC
% estimé de ménages par statut			
Déplacés	95%	29%	
Retournés	0%	2%	
Communauté hôte / autochtones	5%	69%	
Réfugiés	0%	0%	
Rapatriés / expulsés	0%	0%	

Nombre estimé de ménages par statut (voir synthèse ci-dessous)			
Déplacés	1969	1164	
Retournés	0	68	
Communauté hôte / autochtones	110	2834	
Réfugiés	0	2	
Rapatriés / expulsés	0	15	

Analyse des mouvements de population

S'agissant de mouvement de population, depuis la dégradation de l'insécurité dans les provinces du Nord-Kivu et de l'Ituri, l'entité de Kasindi-Lubirha accueille des déplacés de plusieurs provenances. En cette année 2024 le comité chargé du mouvement des déplacés à enregistré 3692 ménages déplacés venus des villages du territoire de Rutshuru, de Beni, Irumu et mambasa. Le déplacement fait suite au conflit armé entre les éléments de M23 et des FARDC dans le territoire de Rutshuru, aux incursions répétées et massacre des civils par les présumés ADF et l'activisme des groupes armés (Mai mai) dans les villages du territoire de Beni, d'Irumu et Mambasa. Il sied de noter que certains villages continuent d'enregistrer l'arrivée progressive des déplacés en provenance des mêmes endroits car la crise est en cours. Les ménages déplacés sont repartis dans les quartiers de Kasindi-Lubirha, à savoir: Congo ya sika (611 ménages), Lumuba (249 ménages), Mwangaza (395 ménages), Lubirha centre (121 ménages), Majengo (145 ménages), Kikemba (211 ménages), Kasindi Latin (305 ménages), Muvingi (313 ménages), Vuthalevekwa (229 ménages), Rwandiazze (259 ménages) et quelques villages périphériques dont Kalemia/Kiyali (347 ménages), Ihunga (282 ménages), Kasindi Port (77 ménages), Muramba (75 ménages), Kabarole/Thako (73 ménages).

Nombre total estimé de ménages dans la zone enquêtée	2079	4083	
Taille moyenne des ménages (EM)	6,0	-	
Pression démographique (ratio)	95%	44%	
Proportion de ménages se déclarant familles d'accueil	5%	<i>(Réponse IC majoritaire)</i>	
Estimation du nombre de familles d'accueil dans la zone enquêtée	98	-	
Nombre total de ménages par statut			
Déplacés		3692 ménages	
Retournés		0	
Communauté hôte / autochtones		13693 ménages	
Réfugiés		0	
Rapatriés/Expulsés		0	
Total		17385 ménages	

Nutrition

Les mesures du périmètre brachial, réalisées lors des EM grâce au MUAC (Mid-Upper Arm Circumference), permettent un diagnostic rapide afin de déterminer le degré de malnutrition de l'enfant ou de la femme enceinte et allaitante. Seuls les IC professionnels de la santé ou de la nutrition rapportent les cas de malnutrition chez les enfants de moins de 5 ans et/ou les femmes enceintes et allaitantes identifiés au cours des 4 semaines précédant l'ERM.

<115 mm	Malnutrition Aigüe Sévère = MAS
115-125 mm	Malnutrition Aigüe Modérée = MAM
>125 mm	Pas de malnutrition = -
MAG	Malnutrition Aigüe Globale = MAG (MAS + MAM)

EM

		< 2 ans		≥ 2 ans		Total	
		n	%	n	%	n	%
Garçons de moins de 5 ans	<115 mm	0	0%	0	0%	0	#DIV/0!
	115-125 mm	3	20%	1	3%	4	10%
	>125 mm	11	80%	18	97%	29	100%
	MAG	3	20%	1	3%	4	#DIV/0!
Filles de moins de 5 ans	<115 mm	0	0%	0	0%	0	0%
	115-125 mm	5	21%	2	12%	7	17%
	>125 mm	14	79%	12	88%	26	83%
	MAG	5	21%	2	12%	7	17%
Enfants de moins de 5 ans	<115 mm	0	0%	0	0%	0	0%
	115-125 mm	8	20%	3	7%	11	14%
	>125 mm	25	80%	30	93%	55	86%
	MAG	8	20%	3	7%	11	14%

Femmes enceintes et allaitantes

	n	%
<185 mm	3	5%
185-230 mm	12	25%
>230 mm	31	69%
MAG	15	31%

IC, professionnels de santé/nutrition : Nombre moyen de cas rapportés

		< 2 ans		≥ 2 ans		Total	
		n	%	n	%	n	%
Garçons de moins de 5 ans	<115 mm	14		16		14	
	115-125 mm	0		0		0	
	MAG	14		16		14	
Filles de moins de 5 ans	<115 mm	21		13		21	
	115-125 mm	15		8		15	
	MAG	36		21		36	
Enfants de moins de 5 ans	<115 mm	35		29		35	
	115-125 mm	15		8		15	
	MAG	49		37		49	
Femmes enceintes et allaitantes	<185 mm	0					
	185-230 mm	17				17	
	MAG	17				17	

Analyse Nutrition

Les données récoltées à travers la mesure du périmètre brachial des enfants de 6 mois à 5 ans pendant les enquêtes ménages démontrent que 14% des enfants sont touchés par la malnutrition aigue modérée, ce cas touche beaucoup plus les enfants filles que les garçons; tandis que 31 % des femmes sont atteintes de la malnutrition aigue globale (6 % de cas de malnutrition aigue sévère et 25 % de malnutrition aigue modérée). Partant des données récoltées auprès des informateurs clés (prestataires de santé) au niveau des quatre centres de santé, 74 % d'enfants sont sous la malnutrition aigue sévère et 26 % dans la malnutrition aigue modérée. chez les femmes enceintes et allaitantes, on a 100 % des cas de malnutrition aigue modérée..

Sécurité alimentaire

Principales activités de subsistance (EM, IC) ²	EM	IC	Sévérité
	(% de ménages)	(Fréquence de réponses pondérée) ³	
Travail journalier	87%	8	
Agriculture de subsistance	3%	9	
Agriculture de rente	0%	3	
Activités de pêche	0%	0	
Activités de chasse / cueillette	0%	0	
Élevage	0%	2	
Exploitation minière artisanale	0%	0	
Petit commerce (y compris vente de braises/charbon, etc.)	0%	9	
Gagne un salaire (d'un emploi permanent)	0%	0	
Envois de fonds (p.ex. envoyé par un membre de famille ou ami)	1%	0	
Aucune	2%	0	
Autre	0%	0	
Ne sait pas	0%	0	
Accès à la terre (EM)			
Oui	4%	-	
Non	96%	-	
Ne sait pas	0%	-	
Ne se prononce pas	0%	-	
Proportion de cultures endommagées (IC)		Oui, beaucoup (plus de la moitié)	
Proportion de bétails / animaux d'élevage affectés (pillés / tués / déplacés) au cours des 3 derniers mois (IC)		Non consensus	
Accès physique à un marché durant les 7 derniers jours (EM)			
Oui	83%	-	
Non	17%	-	
Ne sait pas	0%	-	
Ne se prononce pas	0%	-	
Raison de nonaccès à un marché durant les 7 derniers jours (EM)			
Le marché n'est plus fonctionnel	0%	-	
Le marché n'est pas situé à distance de marche / est trop loin	0%	-	
Il est dangereux de se rendre au marché	0%	-	
Autre	15%	-	
Disponibilité d'un marché fonctionnel (à moins de 2h à pied) (IC)		Oui	
Disponibilité des services M-pesa (EM, IC)			
Oui	78%	12	
Non	21%	0	
Ne sait pas	1%	0	
Ne se prononce pas	0%	0	
Perception du niveau de la faim de la majorité de la population (IC)			
Presque pas de faim	-	0	
La faim est limitée, des stratégies sont disponibles pour faire face à l'accès réduit à la nourriture	-	6	
La faim est importante, les options sont limitées pour faire face à l'accès réduit à la nourriture	-	6	
La faim est la pire qu'elle puisse être, partout dans la localité, et causant de nombreux décès	-	0	
Ne sait pas	-	0	
Principales sources d'acquisition de nourriture (EM) ²	EM	IC	Sévérité
	(% de ménages)	(Fréquence de réponses pondérée) ³	
Production personnelle	19%	-	
Reçu comme une aide alimentaire du gouvernement, d'une ONG, de l'ONU, etc.	1%	-	
Reçu comme cadeau d'amis / relatifs	33%	-	
Marché	22%	-	
Travail pour de la nourriture	77%	-	
Cueillette, chasse ou pêche	1%	-	
Achat auprès d'un voisin	4%	-	
Petit commerce	12%	-	
Vente de braises/charbon, etc	1%	-	
Echange de produits contre de la nourriture	0%	-	
Emprunts de nourriture auprès de relatifs, hôtes, etc.	5%	-	
Emprunter de nourriture auprès de gens étrangers	1%	-	
Zakat / don charitable de nourriture / offrande	10%	-	
Autre	4%	-	
Ne sait pas	0%	-	
Ne se prononce pas	0%	-	
Disponibilité de ressources alimentaires disponibles des ménages (EM)			
Aucune réserves	98%	-	5
1-2 semaines	1%	-	3
3-4 semaines	0%	-	
Plus de 4 semaines	1%	-	1
Nombre moyen de repas par jour (EM)			
Pour les adultes hommes	1	-	
Pour les adultes femmes	1	-	
Pour les garçons de moins de 18 ans	1	-	
Pour les filles de moins de 18 ans	1	-	
Score de consommation alimentaire (SCA / FCS) ⁴			
Acceptable (>42)	0%	-	1
Limite (>28)	8%	-	3
Pauvre (≤28)	92%	-	5

Indice des stratégies de survie simplifié (ISSs / rCSI) ⁵				
Durable (<4)		0%	-	1
Sous pression (<19)		10%	-	3
Crise / urgence (≥19)		90%	-	5

Analyse Sécurité alimentaire				
<p>Cette évaluation rapide multisectorielle révèle des vulnérabilités importantes en sécurité alimentaire des ménages déplacés, par l'ordre de priorité le besoin en nourriture est fortement remarqué. Actuellement dans la zone de santé Mutwanga centre de négoce Kasindi-Lubiruha, la population n'a plus accès à la terre arable depuis la délimitation du parc national des virunga (clôturé par des fils barbelés), seuls 4% des ménages enquêtés ont affirmé avoir accès à la terre, la majorité des déplacés (87%) vivent des travaux journaliers (mal rémunérés) comme principale activité de subsistance. Le marché est opérationnel chaque jour et accessible à tous, néanmoins comme les déplacés n'ont pas d'argent, ils ont un accès au marché limité car selon eux les prix des produits sont chers et ils n'ont pas de sources de revenus. On observe la présence de services M-Pesa et Airtel Money avec de faible capacité uniquement pour les retraits de montant allant de 100\$ à 2000\$.</p> <p>Les principales sources d'acquisition de nourriture sont pour la plupart, le travail pour la nourriture (77% des ménages enquêtés), suivi de production personnelle pour les ménages hôtes 19%, le petit commerces (de boissons locaux et vente de légumes) 12% de ménages enquêtés et les dons charitables de nourriture pour 10 % des ménages enquêtés.</p> <p>Par rapport à la disponibilité des aliments aux ménages, 98% de ménages enquêtés ne disposent pas les stocks de vivres, le score de consommation alimentaires de ménages enquêtés est à 92% pauvre dont SCA (≤28) et Indice des stratégies de survie simplifié (ISSs / rCSI) ≥19, 90% de ménages enquêtés sont en phase de Crise/Urgence.</p>				
Abris				
Situation d'occupation de l'habitation / abri (EM)	EM (% de ménages)	IC (Fréquence de réponses pondérée)	Sévérité	
Sur une parcelle ou un abri qui lui appartient	2%	-		
En famille d'accueil	33%	-		
Dans un site spontané	0%	-		
Dans un centre/bâtiment collectif (bâtiment administratif, centre de santé, école, etc.)	2%	-		
Locataire (habite seul sur une parcelle qu'il loue)	34%	-		
Co-locataire (plusieurs ménages habitent sur une parcelle qu'ils louent)	28%	-		
Pas d'abri (dorment à la belle étoile)	0%	-		
Ne sait pas	0%	-		
Ne se prononce pas	0%	-		
Proportion de ménages occupant des abris d'urgence (IC)		Beaucoup (plus de la moitié des ménages)		
Types d'habitations / abris occupés par les ménages (EM ² , IC ²)				
Maison (construction durable)	1%	4		
Maison (construction non-durable délabrée)	80%	9		
Abris d'urgence (non-durable, construit à partir des matériaux disponibles en urgence)	0%	4		
Centre collectif autre qu'une école (bâtiment administratif, centre de santé, etc...)	-	0		
Ecole transformée en centre collectif	-	1		
Pas d'abri (dorment à la belle étoile)	-	0		
Autre	12%	0		
Ne sait pas	0%	0		
Ne souhaite pas répondre	0%	0		
Proportion d'habitations / abris endommagés ou détruits à la suite de la crise (IC)		Aucun(e)		
Promiscuité dans les abris (EM)				
Oui	48%	-	3	
Non	52%	-		
Ne sait pas	0%	-		
Taux total < 15% = Sévérité 1; 15% - 39% = Sévérité 2; 40% - 59% = Sévérité 3; 60% - 79% = Sévérité 4; > 80% = Sévérité 5				
Type d'habitations / abris (EM) ET Situation d'occupation de l'habitation / abri (EM) ⁷				
Maison (construction durable) ET Sur une parcelle ou un abri qui lui appartient	0%	-	1	
Maison (construction durable) ET Locataire (habite seul sur une parcelle qu'il loue)	0%	-		
Maison (construction non-durable délabrée) ET Sur une parcelle ou un abri qui lui appartient	2%	-	2	
Maison (construction non-durable délabrée) ET Locataire (habite seul sur une parcelle qu'il loue)	23%	-		
Maison (construction durable) ET Co-locataire (plusieurs ménages habitent sur une parcelle qu'ils louent)	0%	-		
Maison (construction durable) ET En famille d'accueil	1%	-		
Maison (construction non-durable délabrée) ET Co-locataire (plusieurs ménages habitent sur une parcelle qu'ils louent)	26%	-	3	
Maison (construction non-durable délabrée) ET En famille d'accueil	29%	-		
Abris d'urgence ET Sur une parcelle ou un abri qui lui appartient	0%	-		
Abris d'urgence ET Locataire (habite seul sur une parcelle qu'il loue)	0%	-		
Abris d'urgence ET Co-locataire (plusieurs ménages habitent sur une parcelle qu'ils louent)	0%	-		
Abris d'urgence ET En famille d'accueil	0%	-		
Abris d'urgence ET Dans un site spontané	0%	-		
Dans un centre/bâtiment collectif (bâtiment administratif, centre de santé, école, etc.)	2%	-	4	
Pas d'abri (dorment à la belle étoile)	0%	-	5	
Analyse Abris				
<p>Les résultats de l'évaluation montrent que 80% des ménages enquêtés logent dans des maisons en constructions non durables délabrées, contre 1% dans les maisons en construction durable. La situation d'occupation des ménages est telle que 33% vivent dans les familles d'accueil, 34% sont des locataires et 28% sont des co-locataires. La promiscuité dans les ménages est au niveau de sévérité 3, vécue dans 48% des ménages enquêtés.</p>				
Articles Ménagers Essentiels (AME)				
Utilisation par les femmes et filles de kits d'hygiène menstruelle (EM)	EM (% de ménages)	IC (Fréquence de réponses pondérée)	Sévérité	
Oui	4%	-		
Non	90%	-		
Ne sait pas	3%	-		
Ne se prononce pas	3%	-		
Score card AME				
< 1	0%	-	1	
1 - 1.9	0%	-	2	
2 - 2.9	5%	-	3	
3 - 3.9	26%	-	4	
4 - 5	68%	-	5	
Analyse AME				
<p>Les résultats des enquêtes ménages expriment une forte vulnérabilité en AME au sein des ménages enquêtés. En effet, 68% des ménages visités sont au niveau de sévérité 4 - 5 du score card AME contre 26% du niveau de sévérité 3 - 3.9 et 5% du niveau de sévérité 2 - 2.9. Cette sévérité s'explique par le fait que les ménages ont abandonné leurs articles ménagers essentiels (dont les couchages, les couvertures, les ustensiles de cuisine, les objets de puiseage et stockage d'eau, les habits, etc) pendant la fuite.</p>				

Eau, Hygiène et Assainissement (EHA)			
Nombre moyen de sources d'eau fonctionnelles dans la localité, par type de source (IC)	EM (% de ménages)	IC (Fréquence de réponses pondérée)	Sévérité
Robinets privés	-	35	
Robinets public / bornes fontaines	-	69	
Puits à pompe / forage	-	2	
Puits creusé aménagé	-	2	
Source naturelle aménagée	-	3	
Source naturelle non-aménagée	-	2	
Eau de pluie (nombre de ménages collectant l'eau de pluie)	-	482	
Camion-citerne	-	2	
Charrette avec petite citerne	-	2	
Kiosque, échoppe, boutique de bouteilles / sachets d'eau (Nombre de points de vente)	-	19	
Eau de surface (rivière, barrage, lac, mare, courant, canal, système d'irrigation)	-	58	
Type de source d'eau (EM) ⁸			
Source améliorée	37%	37%	1
Source non-améliorée	41%	41%	3
Eau de surface	22%	22%	4
Taux de diarrhées chez les enfants de moins de 5 ans dans la zone (EM)			
<15% = Sévérité 1; 15%-39% = Sévérité 2; 40%-59% = Sévérité 3; 60%-79% = Sévérité 4; > 80% = Sévérité 5	37%	-	2
Quantité d'eau insuffisante, par type d'usage (EM)			
Pour boire	-	-	
Pour l'hygiène personnelle	-	-	
Pour cuisiner	-	-	
Pour d'autres fins domestiques	-	-	
Proportion de ménages ne disposant pas d'une quantité suffisante d'eau pour boire (même non-potable) (IC)			
Oui, quelques-uns (moins de la moitié)			
Temps nécessaire pour aller à la source d'eau principale, récupérer de l'eau et revenir au ménage (EM)			
< 30 minutes	63%	63%	
De 31 minutes à 2 heures	36%	36%	
Plus de 2 heures	1%	1%	
Problèmes d'accès à l'eau (EM, IC) ²			
Pas de problème	6%	0	
Les points d'eau sont trop éloignés	17%	6	
Les points d'eau sont difficiles d'accès	18%	3	
Aller chercher de l'eau est une activité dangereuse	2%	3	
Certains groupes n'ont pas accès aux points d'eau	2%	0	
Nombre insuffisant de points d'eau / temps d'attente trop élevé	25%	9	
Les points d'eau ne fonctionnent pas ou sont fermés	9%	0	
L'eau est trop chère	65%	14	
Pas assez de récipients pour stocker l'eau	52%	5	
Problèmes de goût / de qualité de l'eau (eau non-potable)	15%	3	
Autre	4%	6	
Ne sait pas	0%	0	
Membres du ménage concernés par les risques sécuritaires pour se rendre et utiliser la source d'eau principale (EM) ²			
Tous les membres sans distinction	42%	-	
Les hommes adultes	0%	-	
Les femmes adultes	58%	-	
Les garçons de moins de 18 ans	0%	-	
Les filles de moins de 18 ans	29%	-	
Ne sait pas	0%	-	
Ne se prononce pas	0%	-	
Type de source d'eau disponible ET Quantité d'eau disponible ET Temps nécessaire pour la collecte d'eau (EM) ⁷			
Assez d'eau pour boire Et Assez d'eau pour subvenir aux besoins domestiques Et L'eau provient d'une source améliorée Et Le temps pour la chercher est moins de 30 minutes	2%	-	1
Assez d'eau pour boire Et Assez d'eau pour subvenir aux besoins domestiques Et L'eau provient d'une source améliorée Et Le temps pour la chercher est plus de 30 minutes	3%	-	2
Assez d'eau pour boire Et Pas assez pour les besoins domestiques Et L'eau provient d'une source améliorée	13%	-	
Assez d'eau pour boire Et Assez d'eau pour subvenir aux besoins domestiques Et L'eau provient d'une source non-améliorée	14%	-	3
Assez d'eau pour boire Et Pas assez d'eau pour les besoins domestiques Et L'eau provient d'une source non-améliorée	16%	-	
Accès à de l'eau de surface uniquement	22%	-	4
Pas assez d'eau pour boire	46%	-	5
Disponibilité d'un système de lavage des mains (EM)			
Oui, eau et savon	0%	-	1
Oui, eau seulement	100%	0%	3
Non	100%	100%	5
Proportion des ménages ayant accès à des dispositifs de lavage de mains (IC)			
Oui, quelques-un(e)s (moins de la moitié)			
Proportion des ménages ne disposant pas ou n'utilisant pas de latrines (IC)			
Oui, quelques-un(e)s (moins de la moitié)			
Latrines partagées par plus de 4 ménages (EM)			
Oui	61%	61%	
Non	39%	39%	
Ne sait pas	0%	0%	
Ne se prononce pas	0%	0%	
Latrines séparées par sexe (EM)			
Oui	1%	1%	
Non	99%	99%	
Ne sait pas	0%	0%	
Ne se prononce pas	0%	0%	
Problèmes d'assainissement dans la localité (IC) ²			
Présence de matières fécales	-	17	
Eau stagnante	-	17	
Déchets solides domestiques	-	20	
Déchets organiques en décomposition tels que des animaux morts	-	2	
Rongeurs / rats	-	6	
Aucun	-	0	

Disponibilité ET Partage des installations sanitaires (EM) ^{7,9}	EM (% de ménages)	IC (Fréquence de réponses pondérée)	Sévérité
Installations sanitaires améliorées disponibles Et Partagées par quatre ménages au plus	0%	-	1
Installations sanitaires améliorées disponibles Et Partagées par plus de quatre ménages	0%	-	2
Installations sanitaires non-améliorées disponibles Et Partagées par quatre ménages au plus	32%	-	3
Installations sanitaires non-améliorées disponibles Et Partagées par plus de quatre ménages	54%	-	4
Pas d'installation sanitaire disponible / Défection à l'air libre	7%	-	5
Analyse EHA			
La desserte en eau potable à la population de l'agglomération de Kasindi-Lubiraha est assurée par le réseau d'adduction de Kizumbura. Malgré les interventions des acteurs humanitaires dont Oxfam et Solidarités International afin d'augmenter la quantité d'eau, la couverture est toujours faible. Les résultats des enquêtes ménages nous révèlent que 54% déclarent une insuffisance d'eau pour la boisson, 47% pour les besoins de cuisine, 32% pour l'hygiène personnelle et 31% à d'autres fins domestiques. Pour couvrir leurs multiples besoins en eau, les ménages font recours aux sources non améliorées et à l'eau de la rivière Lubiraha. Le taux de diarrhée chez les enfants de moins de 5 ans est au niveau de sévérité 2 (37%). Les trois principaux problèmes d'accès à l'eau évoqués par les déplacés sont: l'eau coûte cher (65%), le manque de récipient de stockage d'eau (52%), les points d'eau sont difficiles d'accès (25%) surtout pour les personnes en situation d'handicap. Il a été rapporté que les personnes déplacées sont exposées à des risques sécuritaires pour se rendre à la source d'eau (notamment en se rendant à la rivière Lubiraha), notamment les femmes adultes et les filles de moins de 18 ans étant plus à risque. Concernant l'accès aux latrines, 86% des ménages utilisent les installations sanitaires non hygiéniques. 100% des ménages visités ne disposent de systèmes de lavage des mains			
Santé			
Principal type de lieu utilisé par les hommes pour obtenir des soins (EM)	EM (% de ménages)	IC (Fréquence de réponses pondérée)	Sévérité
Structure de santé (centre, clinique, hôpital, etc.)	19%	-	
Guérisseur traditionnel / religieux	9%	-	
Reste à la maison / se soigne soi-même	66%	-	
Autre	7%	-	
Principal type de lieu utilisé par les femmes pour obtenir des soins (EM)	EM (% de ménages)	IC (Fréquence de réponses pondérée)	Sévérité
Structure de santé (centre, clinique, hôpital, etc.)	18%	-	
Guérisseur traditionnel / religieux	9%	-	
Reste à la maison / se soigne soi-même	66%	-	
Autre	8%	-	
Structure de soins utilisée par la majorité de la population (IC)		Non consensus	
Durée de marche pour atteindre la structure de santé la plus proche (EM)			
Moins de 1 heure	83%	-	
Entre 1 heure et 2 heures	16%	-	
Entre 2 heures et une demi-journée	1%	-	
Plus d'une demi-journée / pas de centre de santé disponible	1%	-	
Conditions de la majorité des femmes pour accoucher (IC)	EM (% de ménages)	IC (Fréquence de réponses pondérée)	Sévérité
A la maison avec famille	-	0	
A la maison avec sage-femme	-	0	
A la maison avec infirmier	-	0	
Centre de santé / d'accueil	-	17	
Autre	-	3	
Ne sait pas	-	0	
Problèmes d'accès aux soins de santé (IC) ²	EM (% de ménages)	IC (Fréquence de réponses pondérée)	Sévérité
Pas de problèmes	-	3	
Infrastructures de santé partiellement ou totalement détruites	-	0	
Manque de personnel médical qualifié dans les centres de santé	-	0	
Manque de médicaments	-	6	
Manque de moyens pour payer les soins de santé	-	17	
Problèmes d'accès physique pour tout le monde (y compris la distance trop élevée)	-	0	
Problèmes d'accès physique pour les personnes âgées	-	0	
Problèmes d'accès physique pour les personnes handicapées	-	0	
Problèmes d'accès sécuritaire pour tout le monde	-	0	
Problèmes d'accès sécuritaire pour les femmes et les filles en particulier	-	0	
Autre	-	3	
Ne sais pas	-	0	
Symptômes chez les enfants de moins de 5 ans au cours des 2 dernières semaines (EM)	EM (% de ménages)	IC (Fréquence de réponses pondérée)	Sévérité
Diarrhée	37%	-	2
Fièvre	68%	-	
Toux	49%	-	
Taux total <15% = Sévérité 1; 15%-39% = Sévérité 2; 40%-59% = Sévérité 3; 60%-79% = Sévérité 4; > 80% = Sévérité 5			
Ménages dormant sous des moustiquaires (EM)	EM (% de ménages)	IC (Fréquence de réponses pondérée)	Sévérité
Oui	49%	-	
Non	25%	-	
Ne sait pas	0%	-	
Questions spécifiques aux IC professionnels de santé :			
Nombre moyen de cas de maladies rapportées (IC, prof. de santé)	Cas suspects	Cas confirmés	
Paludisme	1361	1362	
Infection Respiratoire Aigue	0	687	
Diarrhées aiguës	0	394	
Typhoïde	0	186	
Malnutrition aigue globale	0	309	
Rougeole	0	0	
Choléra	0	0	
Fièvre jaune	0	0	
Fièvre hémorragique	0	0	
Autre	0	0	
Disponibilité de médicaments en quantité suffisante (IC, prof. de santé)		Non consensus	
Disponibilité d'équipements médicaux en quantité suffisante (IC, prof. de santé)		Non, manque modéré	
Augmentation du nombre journalier de patients nécessitant des soins depuis le début de la crise (IC, prof. de santé)		Non consensus	
Analyse Santé			
Les données recueillies lors des enquêtes ménages démontrent la faible fréquentation des structures de santé pour des soins, la plupart des personnes enquêtées préfèrent se soigner elles-mêmes à la maison (66% d'hommes et 65% des femmes), d'autres consultent les guérisseurs traditionnels (9% d'hommes et des femmes). L'agglomération de Kasindi-Lubiraha étant étendue sur quatre aires de santé, les structures de santé sont proches de la population. Du point de vue morbidité, les enquêtes ménages ont révélé les symptômes présentés par les enfants de moins de 5 ans à des proportions suivantes: 37% pour la diarrhée, 48% pour la toux et 69% pour la fièvre. D'après les données collectées des informateurs clés, au niveau de structures de santé, le paludisme, les infections respiratoires aigues, les diarrhées aiguës, la fièvre typhoïde et la malnutrition globale sont les pathologies confirmées, selon leur ordre d'apparition. Le paludisme occupe la première place de cette liste suite à la faible utilisation de la moustiquaire imprégnée d'insecticide (86% de ménages enquêtés ne dorment pas sous moustiquaire). Le problème majeur d'accès aux soins, est le manque des moyens financiers pour payer les soins.			

Protection				
Présence et nombre d'enfants non-accompagnés (ENA)		EM (% de ménages)	IC (Fréquence de réponses pondérée)	Sévérité
Ménages ayant accueilli au moins 1 ENA (EM)		7%	-	5
Présence d'ENA (IC)		-	Non	
Nombre moyen d'ENA (IC)		-	#DIV/0!	
Présence et nombre de personnes en situation de handicap (PSH) (EM)		EM (% de ménages)	IC (Fréquence de réponses pondérée)	Sévérité
Présence de PSH		10%	-	5
Nombre total d'enfants en situation de handicap		7	-	
Nombre total d'adultes en situation de handicap		9	-	
Nombre total de personnes âgées		2	-	
Principales préoccupations de protection, par groupe de population (IC) ²		Principales préoccupations par groupe (Fréquence de réponses pondérée) ³		
		H +18 ans	F +18 ans	H -18 ans
Rien à signaler / Pas de problème		2	0	4
Meurtre		4	0	0
Mutilations / coups et blessures		2	3	2
Violences intercommunautaires		0	0	0
Violences sexuelles		0	14	0
Enlèvements ou tentatives d'enlèvement		0	0	0
Blessés / morts dus aux mines		0	0	0
Mariage forcé / précoce		2	0	5
Violences conjugales		2	4	0
Séparation des familles		0	3	0
Pillage / vol / cambriolage		3	3	3
Pillage du bétail		0	0	0
Arrestations arbitraires		8	0	2
Harcèlement ou divulgation de renseignements		0	0	0
Recrutements / enrôlements forcés		0	0	0
Démobilisation d'acteurs armés		0	0	0
Travaux forcés		2	0	0
Autre		0	2	3
Ne sait pas		0	0	0
Ne se prononce pas		0	0	0
Types d'incidents encourus et / ou subis récemment par les membres masculins des ménages (EM) ²		EM (% de ménages)	IC (Fréquence de réponses pondérée)	Sévérité
Violence physique ou harcèlement		3%	-	
Déni d'accès à des services		0%	-	
Recrutement de force dans des groupes armés ou forces armées		0%	-	
Mariage forcé		0%	-	
Travail forcé		0%	-	
Pas de cas dans le ménage		90%	-	
Ne sait pas / ne se prononce pas		1%	-	
Types d'incidents encourus et / ou subis récemment par les membres féminins des ménages (EM) ²		EM (% de ménages)	IC (Fréquence de réponses pondérée)	Sévérité
Violence physique ou harcèlement		5%	-	
Déni d'accès à des services		0%	-	
Recrutement de force dans des groupes armés ou forces armées		0%	-	
Mariage forcé		1%	-	
Travail forcé		0%	-	
Pas de cas dans le ménage		91%	-	
Ne sait pas / ne se prononce pas		0%	-	
Disponibilité d'un service de prise en charge des cas de VBG (IC)			Oui	
Cas de violence sexuelle et / ou sexiste au sein de la communauté (EM) ²		EM (% de ménages)	IC (Fréquence de réponses pondérée)	Sévérité
Pas de cas dans la communauté		41%	-	
Ne sait pas / ne se prononce pas		13%	-	
Viol		37%	-	
Agression sexuelle		11%	-	
Violence physique ou harcèlement		18%	-	
Mariage forcé		1%	-	
Déni d'accès à des services		1%	-	
Abus psychologique / émotionnel		2%	-	
Ménages affectés par un incident lié aux Restes Explosifs de Guerre (REG) (IC)			Non	
Perception de la communauté hôte sur la présence de déplacés et / ou des retournés (IC)		EM (% de ménages)	IC (Fréquence de réponses pondérée)	Sévérité
Tensions avec la communauté d'accueil		-	0	
Communauté hôte prête à assister pour le temps nécessaire		-	0	
Communauté hôte prête à assister pour un temps limité		-	14	
Ils constituent une main d'œuvre bon marché pour les travaux journaliers		-	2	
Ils sont responsables des problèmes de protection et d'insécurité		-	0	
Autre		-	0	
Ne sait pas		-	0	
Ne se prononce pas		-	0	
Disponibilité d'un mécanisme communautaire de médiation des tensions (IC)			Oui	

Tensions sociales liées à la propriété et l'accès à la terre (IC) ²			
Aucun problème	-	2	
Accapement des terres	-	5	
Accès à la terre des femmes et autres groupes à besoins spécifiques	-	0	
Accès à la terre pour les PDI	-	0	
Augmentation du coût du loyer	-	6	
Conflits entre agriculteurs et éleveurs	-	0	
Destruction des cultures ou des animaux	-	0	
Destruction des étangs piscicoles	-	0	
Exploitation des ressources naturelles	-	0	
Exploitation illégale des ressources naturelles	-	2	
Expulsions ou menaces d'expulsions des locataires	-	4	
Incendies et / ou destruction des habitations / abris	-	0	
Insécurité d'occupation	-	0	
Litiges latents non réglés sur la terre et la propriété	-	0	
Occupations secondaires des maisons et des champs	-	0	
Problèmes de limites	-	2	
Rareté des terres	-	5	
Remise en cause des transactions foncières	-	3	
Répartition inégale des terres	-	0	
Restitution des biens	-	0	
Successions	-	0	
Tensions sociales autour de la question de la propriété	-	3	
Ne sait pas	-	0	
Autre	-	5	
Analyse Protection			
Des incidents de protection rapportés dans la communauté pendant les enquêtes ménages: le cas de viol sont prédominants (37 % des ménages enquêtés); des cas de violence physique (18 % d'enquêtes), de cas d'agressions sexuelles (quelques de 11 % d'enquêtes); concernant les incidents liés aux restes explosifs de guerre, le niveau de sévérité 5 est confirmé par 13 % de sondage. Il sied de noter que la cohabitation entre la communauté locale et les ménages déplacés est bonne malgré la pression que les ménages déplacés exercent sur les AME, Abris, Vivres....			
Éducation			
	EM (% de ménages)	IC (Fréquence de réponses pondérée)	Sévérité
Disponibilité d'une école primaire fonctionnelle à moins d'une heure de marche (IC)		Oui	
Durée de marche pour atteindre l'école primaire fonctionnelle la plus proche (EM)	EM (% de ménages)	IC (Fréquence de réponses pondérée)	Sévérité
Moins de 1 heure	80%	-	1
Plus de 1 heure	20%	-	3
Pas d'école primaire fonctionnelle	0%	-	5
École primaire fonctionnelle occupée ou partiellement utilisée par des personnes armées (EM)			
Oui	0%	-	
Non	100%	-	
Ne sait pas	0%	-	
Proportion d'enfants de 6 à 11 ans non-inscrits ou ne fréquentant pas régulièrement l'école primaire (IC)			
Oui, quelques-uns (moins de la moitié d'entre eux)			
Type de lieu utilisé pour les classes d'école primaire (IC)	EM (% de ménages)	IC (Fréquence de réponses pondérée)	Sévérité
Ecoles existantes	-	10	
Espaces temporaires (p. ex. église, ...)	-	0	
Dehors / sous les arbres	-	0	
Autre	-	0	
Ne sait pas	-	0	
Ménages dont aucun enfant, par groupe, n'est allé à l'école au cours des 14 derniers jours (EM)	EM (% de ménages)	IC (Fréquence de réponses pondérée)	Sévérité
Garçons (Primaire)	60%	-	
Filles (Primaire)	66%	-	
Garçons (Secondaire)	79%	-	
Filles (Secondaire)	77%	-	
Total	70%	-	5
Taux total ≥70% = Sévérité 5; 51% - 69% = Sévérité 4; 36% - 50% = Sévérité 3; 16% - 35% = Sévérité 2; ≤ 15% = Sévérité 1			
Raison principale de la non-scolarisation d'au moins un enfant par ménage (EM)	EM (% de ménages)	IC (Fréquence de réponses pondérée)	Sévérité
Manque de moyens pour payer l'école	86%	-	
Ecole trop éloignée	2%	-	
Interruption suite à un déplacement / retour	7%	-	
Destruction de l'école	0%	-	
Occupation de l'école	0%	-	
Ecole de la localité d'accueil n'accepte pas enfants déplacés	0%	-	
Enfant a peur d'aller à l'école	1%	-	
Absence des enseignants	0%	-	
Enfant est perturbé (stress, trauma)	1%	-	
Enfant jamais allé à l'école	1%	-	
Autre	2%	-	
Ne se prononce pas	2%	-	
Raison principale de la non-scolarisation des filles et des garçons de 6 à 11 ans (IC)	(Fréquence de réponses pondérée) ³		
	Filles 6-11 ans	Garçons 6-11 ans	
Elles / Ils ne peuvent pas payer les frais scolaires	6	6	
Elles / Ils ne peuvent pas payer le matériel scolaire	0	3	
Elles / Ils doivent travailler en dehors de la maison (agriculture, travaux, transhumance)	0	0	
Elles / Ils doivent travailler à la maison	0	0	
Récemment déplacé es, sans inscription dans une école à proximité	4	3	
Pour des raisons culturelles (p. ex. les filles ne vont pas à l'école)	0	0	
Mariage précoce / mariage forcé	0	-	
Grossesse précoce	0	-	
Faim	0	0	
La route pour aller à l'école est trop dangereuse	0	0	
Il n'y a pas de fourniture (p. ex. des pupitres)	0	0	
Manque d'hygiène et d'installations EHA dans les écoles (et / ou problèmes liés aux menstruations)	0	0	
L'école est trop loin	0	0	
L'école est endommagée au point de ne plus pouvoir y aller	0	0	
Autre	2	0	
Ne sait pas	0	0	
Ne se prononce pas	0	0	

Questions spécifiques aux IC professionnels du secteur de l'éducation:			
Taux d'inscription des enfants en école primaire (IC, prof. de l'éducation)			
Taux actuel (au moment de l'enquête)	-	0%	
Avant la crise	-	0%	
Taux de fréquentation des enfants inscrits en école primaire (IC, prof. de l'éducation)			
Taux actuel (au moment de l'enquête)	-	0%	
Avant la crise	-	0%	
Ratio moyen d'élèves pour 1 enseignant (IC, prof. de l'éducation)			
Nombre actuel d'élèves pour 1 enseignant		0	
Nombre d'élèves pour 1 enseignant avant la crise		0	
Analyse Education			
Lors des entretiens dans les enquêtes ménages, beaucoup d'enfants en âge scolaire ne vont pas à l'école, le résultat obtenu indique le degré de sévérité de 4 pour les garçons et les filles de l'école primaire; tandis que pour l'école secondaire la sévérité est de niveau 5. Les parents ont évoqué plusieurs raisons, le manque de moyens financiers apparait ici la cause majeure de la non scolarisation des enfants. Notons que le déplacement constitue aussi une des causes d'interruption des études, les enfants étant arrivé dans la zone quand les cours avaient déjà commencé et n'ayant pas trouvé de places dans les institutions scolaires.			
APP			
		EM (% de ménages)	IC (Fréquence de réponses pondérée)
Ménages ayant eu accès à une assistance humanitaire depuis le début de la crise (IC)			Non
Type d'assistance humanitaire reçue depuis le début de la crise (EM, IC) ²			
Pas d'aide reçue		77%	-
Nutrition		20%	0
Abris		20%	2
AME		16%	2
EHA		18%	0
Santé		14%	2
Education		9%	0
Nourriture		1%	2
Moyens de subsistance		1%	2
Protection (y compris la sécurité)		0%	0
Cohésion sociale et consolidation de la paix		0%	0
Communication		0%	0
Cash		1%	0
Autre		0%	0
Ne sait pas		0%	0
Ne se prononce pas		0%	0
Types de besoins prioritaires de la population (IC) ²		EM (% de ménages)	IC (Fréquence de réponses pondérée)
Sévérité			
Pas besoin d'aide humanitaire		-	0
Nourriture		-	16
Moyens de subsistance (semences, outils aratoires, bétail, etc.)		-	0
Nutrition (p.ex. Plumpy Nut)		-	0
Abris		-	3
AME		-	7
EHA		-	5
Santé		-	9
Education		-	0
Protection (y compris la sécurité)		-	0
Cohésion sociale et consolidation de la paix		-	0
Communication		-	0
Cash		-	4
Autre		-	2
Ne sait pas		-	0
Ne se prononce pas		-	0
Modalités préférées pour bénéficier d'une assistance humanitaire pour les ménages (EM) ²		EM (% de ménages)	IC (Fréquence de réponses pondérée)
Sévérité			
Cash physique (en espèces)		97%	-
Cash par transfert (cash électronique ou mobile money)		4%	-
Vouchers / foires		9%	-
En nature (nourriture, AME, kits, infrastructures, etc.)		64%	-
Provision de services (protection juridique, prise en charge médicale, formations pro., etc.)		7%	-
Autre		5%	-
Besoins prioritaires d'information pour les ménages (EM) ²		EM (% de ménages)	IC (Fréquence de réponses pondérée)
Sévérité			
Pas de besoin d'information		3%	-
Où recevoir l'assistance		55%	-
Comment s'enregistrer pour l'assistance		55%	-
Dispositions spéciales pour personnes âgées, personnes handicapées, femmes enceintes, etc.)		9%	-
Qui est ciblé / peut accéder à l'assistance		21%	-
Comment donner son feedback		15%	-
Comment chercher de l'aide après avoir été affecté par un incident sécuritaire ou de protection		19%	-
Des informations sur la localité d'origine (si ménage déplacé / réfugié)		2%	-
Les responsabilités du personnel humanitaire		1%	-
Autre		4%	-
Préfère ne pas répondre		2%	-
Moyens préférés pour recevoir des informations à propos de l'aide humanitaire (EM) ²		EM (% de ménages)	IC (Fréquence de réponses pondérée)
Sévérité			
Appel téléphonique		71%	-
Face-à-face avec un travailleur humanitaire (peu importe le genre)		35%	-
Face-à-face avec une travailleuse humanitaire (femme uniquement)		14%	-
SMS		4%	-
Réseau social (facebook, whatsapp, etc.)		0%	-
Evénements communautaires		3%	-
Crieurs publics avec mégaphones		29%	-
Au travers des leaders communautaires		27%	-
Dans des lieux de culte, à travers des leaders religieux		1%	-
Organisations / comités de femmes		7%	-
Autorités locales gouvernementales		15%	-
Autorités locales (police, militaires)		0%	-
Autre		1%	-
Préfère ne pas répondre		0%	-

Modalités préférées pour faire un(e) retour / plainte / doléance sur la réponse humanitaire (EM) ²	EM (% de ménages)	IC (Fréquence de réponses pondérée)	Sévérité
Appel téléphonique	81%	-	
Boîte à plaintes	46%		
Face-à-face avec un travailleur humanitaire (peu importe le genre)	31%	-	
Face-à-face avec une travailleuse humanitaire (femme uniquement)	7%	-	
SMS	2%	-	
Réseau social (facebook, whatsapp, etc.)	0%	-	
Evénements communautaires	3%	-	
Crieurs publics avec mégaphones	9%	-	
Au travers des leaders communautaires	15%	-	
Dans des lieux de culte, à travers des leaders religieux	0%	-	
Organisations / comités de femmes	5%	-	
Autorités locales gouvernementales	6%	-	
Autorités locales (police, militaires)	1%	-	
Autre (préciser)	1%	-	
Préfère ne pas répondre	0%	-	
Analyse AAP			
La présence des acteurs humanitaires donne une lueur d'espoir aux personnes déplacées et autres vulnérables de la zone. Par rapport aux modalités de réception de l'assistance, 98% des enquêtés préfèrent le cash en espèces contre 64 % de l'aide en nature. Pour les enquêtés, ces modalités sont les plus sûres et les plus efficaces car elles offrent au bénéficiaire la possibilité de répondre aux besoins multisectoriels selon les priorités de leurs ménages respectifs. Les besoins prioritaires exprimés par les informateurs clés sont notamment la nourriture, la Santé et les AME. Les déplacés ont du mal à trouver à manger. Certains d'entre eux recourent aux pratiques à risques pour se procurer à manger (vol, fraude, sexe de survie pour les femmes et filles, etc). Par rapport à l'accès à l'assistance humanitaire depuis la crise, 76% des enquêtés disent n'avoir pas reçu une aide humanitaire depuis leur arrivée dans la zone d'accueil. L'assistance jusqu'ici apportée dans la zone a ciblé les anciennes vagues de déplacées.			
Conclusions générales et commentaires			
<p>A l'issue de l'évaluation rapide multisectorielle réalisée en Kasindi-Lubiriha, il ressort les conclusions ci-dessous après analyse des données sectorielles :</p> <ul style="list-style-type: none"> - En sécurité alimentaire, 87 % des ménages enquêtés ont pour activité principale de subsistance le travail journalier, 96 % des ménages enquêtés n'ont pas accès à la terre, les ressources alimentaires ne sont pas disponibles dans les ménages, le score de consommation alimentaire est pauvre avec un niveau de sévérité 5 pour 92 % des ménages enquêtés et l'indice de stratégie de survie simplifié se présente au niveau de sévérité 5 en phase de crise/d'urgence pour 95 % des sondages. - En abri, 80 % des ménages enquêtés logent dans des maisons délabrées, la promiscuité est au niveau de sévérité 3. - Dans le secteur AME, 68 % de ménages enquêtés ont un score card 4-5, 26 % des ménages ont un score card 3-3.9; 90% des femmes et filles n'ont pas accès aux kits d'hygiène menstruelle. - Pour le secteur EHA, 54 % de ménages déclarent une insuffisance d'eau pour boire, 47 % pour l'eau de besoin de cuisine, 32 % pour l'hygiène personnelle et 31 % pour d'autres fins domestique; d'où les ménages utilisent l'eau des sources non améliorées et de la rivière Lubiriha pour couvrir leurs multiples besoins. Concernant l'assainissement au niveau de Kasindi-Lubiriha, dans l'ensemble le milieu présente une insalubrité remarquable (présence des déchets organiques en décomposition et des eaux stagnantes dans la communauté), les latrines utilisées par la population ne sont pas hygiéniques, avec une forte densité démographiques dans les parcelles, les latrines sont insuffisantes. - Quant au secteur de la santé, la plupart des personnes déplacées (66 % hommes et 65 % femmes) se font soigner eux-mêmes à la maison et 9 % (homme et femmes) consultent les guérisseurs par manque des moyens financiers pour payer les frais de soin de santé. - En nutrition: 14 % d'enfants sont dans la malnutrition aigue modérée, 31 % de femmes sont dans la malnutrition aigue globale (6 % de malnutrition aigue sévère et 25 % de malnutrition aigue modérée). - Pour l'éducation, le niveau de sévérité de la non scolarisation des enfants garçons et filles de l'école primaire est de 4 contre 5 pour l'école secondaire pour des raisons de manque de moyens financiers et l'interruption des études suite au déplacement intervenu quand les cours avaient déjà débuté dans la zone d'accueil où les places ne sont pas disponibles dans les institutions scolaires sous la gratuité. - En protection, les incidents rapportés sont le viol pour 37 % de ménages enquêtés, violences physiques pour 18 %, agression sexuelle pour 11 %; les incidents liés aux restes d'explosifs de guerre sont au niveau de sévérité 5 pour 13 % de sondages. <p>L'évaluation rapide multisectorielle réalisée par SI du 22 au 24 Mai 2024 met en avant des besoins pressants en Vivres, Santé et AME sur demande de la population. Tous les secteurs sont à viser par une assistance mais on peut également noter que la sévérité des besoins est d'autant plus importante en eau, hygiène et assainissement. D'après les enquêtes ménages réalisées, la population souhaite être assistée avec la modalité en Cash mais aussi dans les secteurs Santé et AME. Une réponse aux profits des ménages déplacés est vivement encouragée.</p>			