

Rapport d'évaluation Rapide Multisectorielle (ERM)

Localités de Lodja, Obeni, Lindu, Laudjo, Dhego, en Groupement Djaiba, Zone de Santé de Fataki, Ituri

Contexte

Description de la crise

Depuis décembre 2025 à ces jours, le groupement de Djaiba situé dans le territoire de Djugu, province de l'Ituri, a enregistré l'arrivée d'environ 1223 ménages déplacés à la suite de la détérioration de la sécurité. Ces déplacements font suite aux affrontements récurrents entre les éléments de la milice CRP (convention pour la révolution populaire) et les FARDC, survenus à Bule dans le groupement Ngle, certains villages des groupements Sombuso et Dz'ina ainsi que les 11 villages du groupement Djaiba proches des zones de combats. Les premiers mouvements de déplacement ont été enregistrés à partir du 5 décembre 2025, occasionnés par des affrontements opposant les éléments de la CRP aux FARDC, respectivement dans la localité de K'AA/Dema (groupement Dz'ina) et dans la localité de Djaimbu (groupement Djaiba). Les déplacés arrivés à Djaiba ont pris plusieurs directions; les uns vers Bunia, Ngote, kambala et une grande majorité s'est concentré dans le site de Djaiba et Lodha. Environ 69 ménages issus de cette première vague de déplacement a été accueillis dans la communauté auprès de leurs familles. Il est à noter que le site de Lodha regorge un certain nombre de ménages dont le chiffre n'est pas disponible; ils font des mouvements pendulaires sur suite au manque d'abris sur place.

A partir du 16 janvier 2026, une seconde vague de déplacement estimée à environ 1154 ménages a été enregistrée dans le groupement Djaiba. Cette nouvelle vague comprend d'une part, des ménages précédemment installés sur le site Savo craignant pour leur sécurité et en raison de la précarité des conditions de vie. D'autre part, elle inclut des ménages en provenance de 11 villages du groupement Djaiba, ayant été affectés par des affrontements entre la CRP et les FARDC. Les attaques du 15 Janvier 2026 survenues dans la localité de Djaimbu ont déclenché ces mouvements de population vers les cinq villages du groupement Djaiba (Lodja, Obeni, Laudjo, Lindu et Ghego), perçus par les déplacés comme relativement plus sûrs. Pendant la période de l'évaluation, une autre nouvelle vague des déplacés a été signalée dans le groupement de Djaiba. Ces déplacés sont arrivés dans la zone depuis le début de mois de mars 2026 à la suite de la reprise des affrontements entre les CRP et les FARDC à Bule.

Au cours de cette crise, des graves violations des droits humains ont été rapportées, notamment des violences sexuelles perpétrées à l'encontre des femmes et des filles, y compris des mineurs, des tueries des personnes ciblant des adultes et des enfants, la perte de moyens de subsistance, notamment des cultures et des produits agricoles, des cas de pillages systématiques des biens ménagers et des commerces. Ces incidents ont considérablement accru la vulnérabilité des populations affectées et exacerbés les besoins humanitaires. Les ménages ayant fui de manière précipitée, certains pendant la nuit, n'ont pas pu fuir avec leurs AME. Cette situation limite fortement leur capacité à assurer les activités domestiques de base et accentue leur niveau de vulnérabilité dans ce domaine.

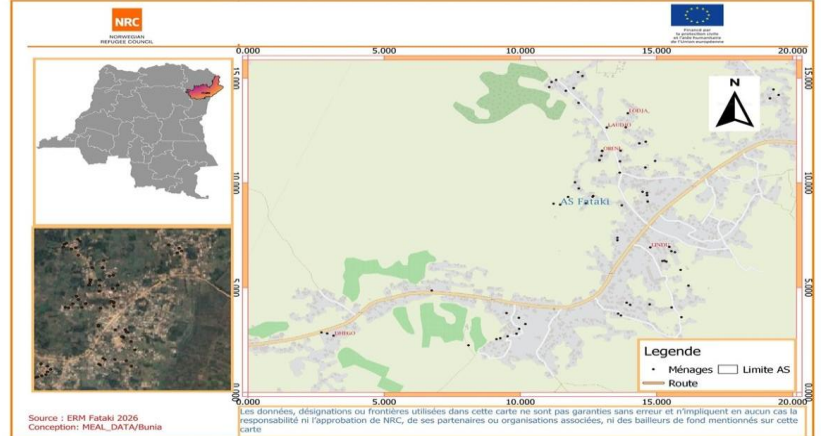
En milieu d'accueil, la population connaît une instabilité persistante depuis plus d'une année. L'insécurité dans les zones agricoles a entraîné la perte de la première saison culturale, compromettant les moyens de subsistance. En conséquence, les ménages de la communauté hôte ainsi que ceux des déplacés font face à une insécurité alimentaire accrue.

L'accès à l'eau en milieu d'accueil demeure limité par le fait que les points d'eau sont situés à une distance importante des habitations. Par ailleurs, sur les 10 sources aménagées en 2024 par Solidarité International et Tearfund, seules 4 sont fonctionnelles avec un débit faible, insuffisant pour couvrir les besoins de la population.

Dans le secteur de la santé, le groupement Djaiba ne dispose d'aucune structure sanitaire fonctionnelle. Les malades sont contraints de parcourir plus de 5km pour accéder aux soins au centre de santé de Fataki. Cette distance constitue une barrière significative pour les cas urgents, les femmes enceintes, les enfants, les vieillards et les personnes à mobilité réduite. Dans le domaine de l'éducation, certains enfants en âge scolaire demeurent en dehors du système éducatif en raison du manque des fournitures scolaires et de la famine. Au niveau du secondaire, les contraintes financières limitent la capacité des parents à couvrir les frais de scolarisation, compromettant ainsi la poursuite des études des adolescents.

Quelques acteurs humanitaires interviennent dans la zone, notamment: Samaritan's Purse en appui aux ménages déplacés hébergés dans le site, Medair, Save the children, Memisa et Fonds mondial à travers l'APEC. Ces organisations interviennent principalement dans le secteur de la santé afin de soutenir les populations affectées.

En terme de priorité, les besoins exprimés par les ménages déplacés sont: les vivres, les AME et les soins de santé. Pour les ménages hôte: les vivres, l'eau et les soins de santé



Source des résultats : ¹ EM IC RDS/GDC

| | | |
|-----------------------|--------|--------|
| Code de l'alerte | EH6316 | EH6316 |
| Autres codes d'alerte | | |

| | | |
|------------------------|------------|------------|
| Date de début de crise | 01/12/2025 | 04/12/2025 |
| Date de fin de crise | En cours | En cours |

| | | |
|---|------|------|
| Estimations nb total de ménages dans la zone enquêtée | 1223 | 1007 |
| Taille moyenne ménages | 5.8 | 6 |

| | |
|---|---|
| Source : équipe d'évaluation | |
| Accès physique | Moto |
| Accès sécuritaire | Non |
| Présence de la MONUSCO | Tuerie, Viol des femmes sur les chemins menant vers les sources et les champs, dénis d'accès des services |
| Incidents au cours des 2 dernières semaines | |
| Couverture tél. | 50% Vodacom et 70% Airtel (estimation) |

EM: Enquêtes ménages ; IC: Informateurs clés
RDS: Revue de données secondaires
GDC: Groupe de discussion communautaire
OL: Observations libres

Conséquences humanitaires

La crise a eu un impact négatif sur les conditions socioéconomiques des communautés hôtes et déplacées. Ces dernières ont perdu leurs moyens de subsistance ainsi que leur pouvoir d'achat à la suite des déplacements répétitifs. Dans ces conditions, certains enfants ont abandonné l'école par manque des fournitures scolaires. Les ménages accèdent difficilement à la nourriture pendant que leurs récoltes sont abandonnées aux champs dans les villages de provenance occupés par les hommes armés, ce qui justifie le besoin alimentaire exprimé par la plupart des personnes enquêtées.

Quant à l'accès à l'eau, le nombre insuffisant des sources dans le groupement Djaiba expose les filles et les femmes au risque de viol sur les sentiers menant vers les points de puisage éloignés de leurs habitations. Il faut noter les sources sont très sollicités pendant qu'elles ont faible débit, ce qui constitue une source des conflits entre les déplacés et les communautés hôtes.

Sur le plan santé, l'accès significatif aux soins de santé de qualité est un défi pour les déplacés. MEDAIR organise une clinique mobile en faveur des plus vulnérables (femmes enceintes, enfants) au niveau du groupement DJAIBA, cependant les besoins sont toujours non négligeables.

Quelques cas de protection sont signalés, notamment la séparation familiale, la présence d'enfants non accompagnés qui sont identifiés dans le village Lodja

Composition des ménages évalués dans la zone, par sexe et âge (EM)

| Âge | Femmes | Hommes |
|--------------|--------|--------|
| 64+ ans | 2% | 2% |
| 18-64 ans | 21% | 18% |
| 6-17 ans | 19% | 21% |
| 7 mois-5 ans | 8% | 8% |
| 0-6 mois | 2% | 1% |
| Total | 51% | 49% |

Types d'assistance humanitaire reçue depuis la crise (EM) ²

| | (% de ménages) |
|--|----------------|
| Pas d'aide reçue | 100% |
| Nutrition | 0% |
| Abris | 0% |
| Articles ménagers essentiels (AME) | 0% |
| Eau, hygiène et assainissement (EHA) | 0% |
| Santé | 0% |
| Education | 0% |
| Nourriture | 0% |
| Moyens de subsistance | 0% |
| Protection | 0% |
| Cohésion sociale et consolidation de la paix | 0% |
| Communication | 0% |
| Cash (inconditionnel) | 0% |
| Autre | 0% |

Tableau de scores de sévérité ERM (EM, % des ménages)

| Secteur | Critère | Sévérité | | | | |
|---------------------------------------|---|----------|-----|-----|-----|-----|
| | | 1 | 2 | 3 | 4 | 5 |
| Contexte | Nombre de ménages déplacés | 971 | | | | |
| Sécurité alimentaire | Disponibilité de ressources alimentaires | 0% | 0% | 2% | - | 98% |
| | Score de consommation alimentaire (SCA / FCS) | 0% | - | 15% | - | 85% |
| | Indice des stratégies de survie simplifié (ISSs / rCSI) | 0% | 1% | - | - | 62% |
| | Disponibilité d'un marché fonctionnel à moins de 2h à pied (IC) | 82% | - | - | - | 18% |
| Nutrition | MAG enfants < 5 ans | 87% | - | 11% | - | 2% |
| | MAG femmes enceintes et allaitantes | 94% | - | 6% | - | 0% |
| Abris | Type d'abris (EM) ET Situation d'occupation de l'abri (EM) | 0% | 21% | 79% | 0% | 0% |
| | Promiscuité dans les abris | | | | | 73% |
| Articles ménagers essentiels | Score card AME | 0% | 0% | 16% | 31% | 53% |
| Eau, hygiène et assainissement | Type de source d'eau disponible ET Quantité d'eau disponible ET Temps nécessaire pour la collecte | 21% | 63% | 8% | 0% | 4% |
| | Disponibilité d'un système de lavage des mains | 4% | - | 0% | - | 96% |
| | Disponibilité ET Partage des installations sanitaires | 0% | 0% | 39% | 26% | 0% |
| Santé | Taux de diarrhées des enfants < 5 ans | | | | | 39% |
| | Epidémies: cas confirmés (par des professionnels de santé) | | | | | - |
| Protection | Ménages ayant accueilli un ou des enfants de façon spontanée | 95% | - | - | - | 5% |
| | Proportion des ménages avec au moins un membre en situation de handicap | 97% | - | - | - | 3% |
| | Ménages affectés par un incident lié aux Restes Explosifs de Guerre (IC) | 100% | - | - | - | 0% |
| Éducation | Disponibilité d'une école primaire fonctionnelle | 69% | - | 31% | - | 0% |
| | Aucun enfant à l'école au cours des 14 derniers jours | | | | | 33% |

Note: Tous les scores de sévérité ERM sont présentés dans ce tableau. Chaque score est calculé à partir des résultats des EM donnés en % de ménages issus, exceptés les scores "Disponibilité d'un marché fonctionnel à moins de 2h à pied (IC)" et "Ménages affectés par un incident lié aux Restes Explosifs de Guerre (REG) (IC)" qui intègrent des résultats issus des enquêtes auprès des IC. A chaque indicateur est attribué un niveau de sévérité pouvant aller de 1 à 5. L'indicateur "Epidémies: cas confirmés" renseigne manuellement les types de cas rapportés dans les enquêtes.

Perspective d'évolution de la crise

La persistance de l'insécurité dans les zones de provenance des déplacés laisse présager de potentiels nouveaux mouvement de population. Par ailleurs, l'instabilité continue dans les zones agricoles compromet l'accès aux champs et expose les ménages à une aggravation/détérioration de la situation de la sécurité alimentaire. Enfin, l'utilisation de l'eau sale en raison de l'accès limité aux sources d'eau potable accroît le risque de propagation des maladies hydriques au sein des communautés affectées. Afin de laver la mauvaise image du mouvement CRP, une dizaine d'enfant s'étant allié à la milice, aurait été retiré et remis au village DAIBA; Cette façon de faire reviendrait à donner l'impression d'être un groupe armé ayant un sens de civisme et professionnalisme militaire.

Besoins prioritaires

Modalités préférées pour bénéficier d'une assistance humanitaire pour les ménages (EM) ²

| | (% de ménages) |
|--|----------------|
| Cash physique (en espèces) | 99% |
| Cash par transfert (cash électronique ou mobile money) | 1% |
| Vouchers / foires | 50% |
| En nature (nourriture, AME, kits, infrastructures, etc.) | 57% |
| En provision de services (services de protection, aide juridique, prise en charge médicale, formations professionnelles, etc.) | 0% |
| Autre | 1% |

Types de besoins prioritaires de la population (IC) ²

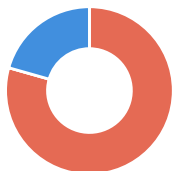
| | (Fréquence de réponses pondérée) ³ Fréquence max. possible: 21 |
|--|--|
| Pas besoin d'aide humanitaire | 0 |
| Nourriture | 21 |
| Moyens de subsistance (semences, outils aratoires, bétail, etc.) | 5 |
| Nutrition (p.ex. Plumpy Nut) | 0 |
| Abris | 3 |
| AME (casseroles, bidons, habits, etc.) | 5 |
| EHA (eau, savon, latrines, etc.) | 14 |
| Santé | 13 |
| Education | 2 |
| Protection (y compris la sécurité) | 0 |
| Cohésion sociale et consolidation de la paix | 0 |
| Communication | 0 |
| Moyens financiers (cash) | 0 |
| Autre | 0 |
| Ne sait pas | 0 |
| Ne se prononce pas | 0 |

Informations sur l'enquête

| Méthodologie | Outils ERM | Outils ERM utilisés | Echantillonnage | Stratification | Résultats représentatifs ou indicatifs? |
|--|--------------------------|----------------------------|----------------------------|----------------------------|---|
| La collecte des données a été réalisée sur un échantillon aléatoire de 104 ménages stratifiés dans les 5 localités actuellement habitées par les ménages autochtones ayant accueillis les déplacés. Un questionnaire développé par REACH été administré avec l'appui des enquêteurs recrutés localement. Le nombre des ménages à enquêter est proportionnel à la démographie des déplacés accueillis dans chaque localité. C'est ainsi que plus de 80 % des enquêtes ont été réalisées dans la localité Lodja qui regorge plus de ménages déplacés. Des entretiens sectoriels avec les informateurs clés ont été réalisés avec le chef de groupement, président de la société civile, l'infirmier titulaire du centre de santé Fataki, le directeur des écoles. La collecte des données s'est réalisée afin de s'imprégner des besoins sectoriels et les acteurs positionnés dans ces secteurs afin d'évaluer les gaps. Des groupes de discussion avec différentes couches sociales. Les observations des infrastructures (Ecoles, centre de santé, les points d'eau) se sont réalisées en parallèle avec les entretiens sectoriels auprès des informateurs clés. Dans l'ensemble 104 enquêtes ménages ont été réalisées, 8 groupes de discussions ont été organisés et 8 informateurs clés ont été rencontrés pour les entretiens sectoriels. La langue des outils est le français, cependant les entretiens se sont déroulés en langue locale pour permettre une bonne interaction avec les personnes enquêtées. | RDS | Non | - | - | Indicatifs |
| | IC distance | Non | - | - | Indicatifs |
| | IC sur place | Oui | Aléatoire simple | e déplacement (PDI, retour | Indicatifs |
| | GDC | Oui | Raisonné (choisi) | Sexe (homme, femme) | Indicatifs |
| | EM | Oui | Aléatoire simple | Aucune | Représentatifs |
| | (OL) | Non | - | - | Indicatifs |
| | | | EM | IC | RDS/GDC |
| Date de début de l'enquête | | | 03/03/2026 | 04/03/2026 | 03/03/2026 |
| Date de fin de l'enquête | | | 05/03/2026 | 04/03/2026 | 04/03/2026 |
| Organisation | | | NRC | NRC | NRC |
| Mission inter-agence/inter-organisation? | | | non | non | Non |
| | Localité enquêtée | nb ménages localité | nb ménages enquêtés | nb IC enquêtés | nb GDC |
| | LAUDJO | 134 | 11 | 1 | 1 |
| | LODJA | 544 | 48 | 4 | 4 |
| | OBENI | 294 | 23 | 2 | 1 |
| | DHEGO | 20 | 5 | | 1 |
| | LINDU | 231 | 17 | 1 | 1 |
| Total | - | 1223 | 104 | 8 | 8 |

Mouvements de population

Voir tableau des mouvements de population à la fin du rapport



| % estimé de ménages par statut | EM | IC | RDS/GDC |
|--------------------------------|-----|-----|---------|
| Déplacés | 79% | 51% | |
| Retournés | 0% | 0% | |
| Communauté hôte / autochtones | 21% | 49% | |
| Réfugiés | 0% | 0% | |
| Rapatriés / expulsés | 0% | 0% | |

Analyse des mouvements de population

Les informations recueillies auprès des informateurs clés et lors des groupes de discussion indiquent que le groupement de Djaiba, notamment dans les cinq villages encore sécurisés, constitue une zone d'accueil pour les personnes déplacées. Cette zone aurait accueilli près de 1223 ménages déplacés en deux principales vagues de déplacement.

La première vague de déplacement d'environ 69 ménages déplacés est liée aux affrontements entre les éléments de la CRP et des FARDC dans les localités de K'AA/dema et Djaimbu. Ces incidents sécuritaires ont entraîné des déplacements massifs de populations en provenance de plusieurs villages des groupements Ngle(Bule, Kamuchu, Gosha...), Dz'ina(Liri, Sanduku2; K'AA/dema...) et de Sombuso(Dyevi, Losu, Nukpa, Valo...). A ce jour, environ 69 ménages issus de cette première vague seraient encore présent dans la zone (Période de cette 1ère vague)

La deuxième vague de déplacement, survenue autour du 16 janvier 2026, concerne d'une part les ménages initialement hébergés sur le site Savo, qui, en raison de l'insécurité et des conditions de vie inadéquates, ont quitté le site pour se réfugier dans les cinq villages encore sécurisés du groupement Djaiba. D'autres part, elle inclut des ménages provenant des 11 villages du groupement Djaiba situés autour du centre de Bule, zones affectées par des affrontements entre la CRP et Les FARDC et considérées comme des zones de combat. Les ménages accueillis pour cette deuxième vague sont estimés à 1154 ménages déplacés.

Les ménages déplacés ont exprimé leur intention de rester dans la zone de déplacement tant que la situation sécuritaire demeure instable dans leurs zones d'origine.

L'analyse des données démographiques indique que la pression exercée par les ménages déplacés sur la communauté hôte est estimée à environ 109%. Cette situation s'explique par le fait que, sur les 17 villages que compte le groupement de Djaiba, seuls 5 demeurent relativement stables sur le plan sécuritaire et servent actuellement de zone d'accueil pour les ménages déplacés provenant des groupements Ngle, Sombuso et Dz'na, ainsi que de 11 villages du groupement de Djaiba encore inhabités.

Nombre estimé de ménages par statut (voir synthèse ci-dessous)

| | | |
|-------------------------------|-----|-----|
| Déplacés | 971 | 511 |
| Retournés | 0 | 3 |
| Communauté hôte / autochtones | 252 | 488 |
| Réfugiés | 0 | 3 |
| Rapatriés / expulsés | 0 | 3 |

Nombre total estimé de ménages dans la zone enquêtée

1223 1007

Taille moyenne des ménages (EM)

5.8 -

Pression démographique (ratio déplacés + retournés / communauté hôte)

79% 106%

(Réponse IC majoritaire)

Proportion de ménages se déclarant familles d'accueil

16% ii, beaucoup (plus de la moi

Estimation du nombre de familles d'accueil dans la zone enquêtée

252 -

Estimation synthétique du nombre de ménages par catégorie de déplacement (cette section est optionnelle: si l'outil de synthèse des données MdP EM/IC/GDC/RDS proposé dans la boîte à outils ERM est utilisé, coller en bas à droite les résultats. L'outil permet de fusionner les données de mouvement de population issues des différents outils ERM, tout en évitant le comptage multiple des mouvements qui sont en réalité les mêmes mais mesurés dans différents outils)

| | |
|-------------------------------|-------------|
| Déplacés | 1693 |
| Retournés | 0 |
| Communauté hôte / autochtones | 1131 |
| Réfugiés | 0 |
| Rapatriés/Expulsés | 0 |
| Total | 2824 |

| Villages | QUARTIERS | Ménages déplacés | Total Ménages déplacés | Ménages FA | Ménages Autochtones | Pop Totale |
|--------------|-----------|------------------|------------------------|------------|---------------------|-------------|
| LODJA | RAKPA | 77 | 847 | 39 | 368 | 1254 |
| | JAMBELE | 393 | | | | |
| | BAKUBANI | 377 | | | | |
| OBENI | OBENI 1 | 217 | 319 | 16 | 86 | 421 |
| | OBENI 2 | 102 | | | | |
| DHEGO | LALA | 18 | 35 | 19 | 132 | 186 |
| | DHI | 11 | | | | |
| | JANGI | 6 | | | | |
| LAUDJO | REO | 95 | 221 | 53 | 194 | 468 |
| | NZAGBI | 40 | | | | |
| | KIN | 41 | | | | |
| | LALA | 45 | | | | |
| LINDU | LINDU 1 | 75 | 271 | 29 | 195 | 495 |
| | LINDU 2 | 105 | | | | |
| | LINDU 3 | 91 | | | | |
| Total | | 1693 | 1693 | 156 | 975 | 2824 |

Nutrition

Les mesures du périmètre brachial, réalisées lors des EM grâce au bracelet MUAC (Mid-Upper Arm Circumference), permettent un diagnostic rapide afin de déterminer le degré de malnutrition de l'enfant ou de la femme allaitante. Seuls les enquêteurs formés spécifiquement à cela peuvent réaliser ce type de mesures dans le cadre d'une ERM. **L'absence de valeurs dans le tableau ci-dessous indique que ces mesures n'ont pas été réalisées lors de cette évaluation.**

| | |
|------------|--|
| <115 mm | Malnutrition Aiguë Sévère = MAS |
| 115-125 mm | Malnutrition Aiguë Modérée = MAM |
| >125 mm | Pas de malnutrition = - |
| MAG | Malnutrition Aiguë Globale = MAG (MAS + MAM) |

EM

| | < 2 ans | | ≥ 2 ans | | Total | |
|--|----------|------------|----------|------------|----------|------------|
| | n | % | n | % | n | % |
| Garçons de moins de 5 ans | | | | | | |
| <115 mm | 0 | 0% | 0 | 0% | 0 | 0% |
| 115-125 mm | 0 | 0% | 4 | 16% | 4 | 15% |
| >125 mm | 2 | 100% | 23 | 84% | 25 | 85% |
| MAG | 0 | 0% | 4 | 16% | 4 | 15% |
| Filles de moins de 5 ans | | | | | | |
| <115 mm | 0 | 0% | 1 | 5% | 1 | 4% |
| 115-125 mm | 1 | 11% | 1 | 6% | 2 | 8% |
| >125 mm | 8 | 89% | 15 | 88% | 23 | 89% |
| MAG | 1 | 11% | 2 | 12% | 3 | 11% |
| Enfants de moins de 5 ans | | | | | | |
| <115 mm | 0 | 0% | 1 | 2% | 1 | 2% |
| 115-125 mm | 1 | 9% | 5 | 12% | 6 | 11% |
| >125 mm | 10 | 91% | 38 | 86% | 48 | 87% |
| MAG | 1 | 9% | 6 | 14% | 7 | 13% |
| Femmes enceintes et allaitantes | | | | | | |
| <185 mm | 0 | 0% | | | | |
| 185-230 mm | 2 | 6% | | | | |
| >230 mm | 27 | 94% | | | | |
| MAG | 2 | 6% | | | | |

Seuls les IC professionnels de la santé ou de la nutrition rapportent les cas de malnutrition chez les enfants de moins de 5 ans et/ou les femmes allaitantes identifiés au cours des 4 semaines précédant l'ERM. **L'absence de valeurs dans le tableau ci-dessous indique que de tels IC n'ont pas été interrogés lors de cette évaluation.**

IC, professionnels de santé/nutrition : Nombre moyen de cas rapportés

| | < 2 ans | ≥ 2 ans | Total |
|--|-----------|-----------|-----------|
| | n | n | n |
| Garçons de moins de 5 ans | | | |
| <115 mm | 3 | 7 | 10 |
| 115-125 mm | 8 | 11 | 19 |
| MAG | 11 | 18 | 29 |
| Filles de moins de 5 ans | | | |
| <115 mm | 4 | 6 | 10 |
| 115-125 mm | 11 | 15 | 26 |
| MAG | 15 | 21 | 36 |
| Enfants de moins de 5 ans | | | |
| <115 mm | 7 | 13 | 0 |
| 115-125 mm | 19 | 26 | 45 |
| MAG | 26 | 39 | 65 |
| Femmes enceintes et allaitantes | | | |
| <185 mm | 3 | | |
| 185-230 mm | 12 | | |
| MAG | 15 | | |

Analyse Nutrition

Selon les informations recueillies auprès des ménages du groupement Djaiba, la malnutrition aiguë globale (MAG) chez les enfants de moins de 5 ans représente 13% de l'échantillon évaluée. Par contre, 6% des femmes enceintes ou allaitantes sont atteintes de la malnutrition aiguë modérée. Ces tendances se justifient par une alimentation non équilibrée au sein des ménages, suite au non accès à leurs champs après le déplacement forcé (la crainte de l'insécurité) et au manque des ressources nécessaires pour se procurer des aliments de qualité et diversifiés.

Il convient de signaler que le partenaire Save the children intervient actuellement dans la zone pour une prise en charge de la MAS et la MAM chez les enfants de moins de 5 ans (28 cas signalés par l'Infirmier Titulaire) et les femmes enceintes ou allaitantes.

| | EM (% de ménages) | IC (Fréquence de réponses pondérée) ³ | Sévérité |
|--|----------------------|--|--|
| Fréquence maximale possible des réponses IC pondérées - Sécurité alimentaire | | 17 | |
| Principales activités de subsistance (EM, IC) ² | | | |
| Travail journalier | 85% | 15 | |
| Agriculture de subsistance | 13% | 11 | |
| Agriculture de rente | 0% | 2 | |
| Activités de pêche | 0% | 0 | |
| Activités de chasse / cueillette | 0% | 0 | |
| Élevage | 1% | 8 | |
| Exploitation minière artisanale | 0% | 0 | |
| Petit commerce (y compris vente de braises/charbon, etc.) | 0% | 0 | |
| Gagne un salaire (d'un emploi permanent) | 0% | 0 | |
| Envois de fonds (p.ex. envoyé par un membre de famille ou ami) | 0% | 0 | |
| Aucune | 0% | 0 | |
| Autre | 0% | 0 | |
| Ne sait pas | 0% | 0 | |
| Accès à la terre (EM) | | | |
| Oui | 26% | - | |
| Non | 74% | - | |
| Ne sait pas | 0% | - | |
| Ne se prononce pas | 0% | - | |
| Proportion de cultures endommagées (IC) | | | |
| | | | Oui , quelques-un(e)s (moins de la moitié) |
| | | | Non consensus |
| Proportion de bétails / animaux d'élevage affectés (pillés / tués / déplacés) au cours des 3 derniers mois (IC) | | | |
| Accès physique à un marché durant les 7 derniers jours (EM) | | | |
| Oui | 99% | - | |
| Non | 1% | - | |
| Ne sait pas | 0% | - | |
| Ne se prononce pas | 0% | - | |
| Raison de non-accès à un marché durant les 7 derniers jours (EM) | | | |
| Le marché n'est plus fonctionnel | 0% | - | |
| Le marché n'est pas situé à distance de marche / est trop loin | 100% | - | |
| Il est dangereux de se rendre au marché | 0% | - | |
| Autre | 0% | - | |
| Disponibilité d'un marché fonctionnel (à moins de 2h à pied) (IC) | | | |
| Disponibilité des services M-pesa (EM, IC) | | | |
| Oui | 9% | 11 | |
| Non | 91% | 6 | |
| Ne sait pas | 0% | 0 | |
| Ne se prononce pas | 0% | 0 | |
| Perception du niveau de la faim de la majorité de la population (IC) | | | |
| Presque pas de faim | - | 0 | |
| La faim est limitée, des stratégies sont disponibles pour faire face à l'accès réduit à la nourriture | - | 0 | |
| La faim est importante, les options sont limitées pour faire face à l'accès réduit à la nourriture | - | 17 | |
| La faim est la pire qu'elle puisse être, partout dans la localité, et causant de nombreux décès | - | 0 | |
| Ne sait pas | - | 0 | |



| | EM (% de ménages) | IC (Fréquence de réponses pondérée) ³ | Sévérité |
|---|----------------------|--|----------|
| Fréquence maximale possible des réponses IC pondérées - Sécurité alimentaire | | 17 | |
| Principales sources d'acquisition de nourriture (EM) ² | | | |
| Production personnelle | 62% | - | |
| Reçu comme une aide alimentaire du gouvernement, d'une ONG, de l'ONU, etc. | 0% | - | |
| Reçu comme cadeau d'amis / relatifs | 19% | - | |
| Marché | 43% | - | |
| Travail pour de la nourriture | 67% | - | |
| Cueillette, chasse ou pêche | 0% | - | |
| Achat auprès d'un voisin | 2% | - | |
| Petit commerce | 5% | - | |
| Vente de braises/charbon, etc | 2% | - | |
| Echange de produits contre de la nourriture | 11% | - | |
| Emprunts de nourriture auprès de relatifs, hôtes, etc. | 21% | - | |
| Emprunter de nourriture auprès de gens étrangers | 0% | - | |
| Zakat / don charitable de nourriture / offrande | 0% | - | |
| Autre | 0% | - | |
| Ne sait pas | 0% | - | |
| Ne se prononce pas | 0% | - | |
| Disponibilité de ressources alimentaires disponibles des ménages (EM) | | | |
| Aucune réserves | 98% | - | 5 |
| 1-2 semaines | 2% | - | 3 |
| 3-4 semaines | 0% | - | |
| Plus de 4 semaines | 0% | - | 1 |
| Nombre moyen de repas par jour (EM) | | | |
| Pour les adultes hommes | 1 | - | |
| Pour les adultes femmes | 1 | - | |
| Pour les garçons de moins de 18 ans | 1 | - | |
| Pour les filles de moins de 18 ans | 1 | - | |
| Score de consommation alimentaire (SCA / FCS) ⁴ | | | |
| Acceptable (>42) | 0% | - | 1 |
| Limite (>28) | 15% | - | 3 |
| Pauvre (≤28) | 85% | - | 5 |
| Indice des stratégies de survie simplifié (ISSs / rCSI) ⁵ | | | |
| Durable (<4) | 0% | - | 1 |
| Sous pression (<19) | 1% | - | 3 |
| Crise / urgence (≥19) | 99% | - | 5 |



Analyse Sécurité alimentaire

Dans le groupement Djaiba, la situation de la sécurité alimentaire est très inquiétante depuis le début de la crise jusqu'à ce jour de l'évaluation. Les résultats des groupes de discussion, des enquêtes ménages, ainsi que des entretiens avec les informateurs clés ont démontré en suffisance l'insécurité alimentaire de la région. 85% des ménages enquêtés ont un score de consommation pauvre inférieur à 28 (Sévérité5). Sur la totalité de ménages enquêtés, 75 % n'ont pas accès à la terre arable. Et pour survivre, 85% des enquêtés vivent des travaux journaliers, et consomment un repas par jour comme stratégie de survie. Pendant l'évaluation, 98% des ménages enquêtés affirment ne pas disposer des réserves alimentaires dans leurs foyers (Sévérité5) pouvant leurs permettre de couvrir toute une semaine, vue que les cultures de la saison dernière (saison B) ont été endommagées par les pluies abondantes au mois d'octobre et par la sécheresse au mois de novembre de l'année passée (maïs, haricot et pomme de terre). La crise est sévère car l'indice des stratégies de survie simplifié(ISS) est supérieur ou égal à19.

Abris

| | EM (% de ménages) | IC (Fréquence de réponses pondérée) ³ | Sévérité |
|--|----------------------|--|----------|
| Fréquence maximale possible des réponses IC pondérées - Abris | | 13 | |
| Situation d'occupation de l'habitation / abri (EM) | | | |
| Sur une parcelle ou un abri qui lui appartient | 21% | - | |
| En famille d'accueil | 79% | - | |
| Dans un site spontané | 0% | - | |
| Dans un centre/bâtiment collectif (bâtiment administratif, centre de santé, école, etc.) | 0% | - | |
| Locataire (habite seul sur une parcelle qu'il loue) | 0% | - | |
| Co-locataire (plusieurs ménages habitent sur une parcelle qu'ils louent) | 0% | - | |
| Pas d'abri (dorment à la belle étoile) | 0% | - | |
| Ne sait pas | 0% | - | |
| Ne se prononce pas | 0% | - | |

Proportion de ménages occupant des abris d'urgence (IC)

Types d'habitations / abris occupés par les ménages (EM⁶, IC²)

| Type d'habitation / abri | Proportion (%) | Nombre de ménages |
|--|----------------|-------------------|
| Maison (construction durable) | 0% | 0 |
| Maison (construction non-durable délabrée) | 90% | 13 |
| Abris d'urgence (non-durable, construit à partir des matériaux disponibles en urgence) | 10% | 5 |
| Centre collectif autre qu'une école (bâtiment administratif, centre de santé, etc...) | - | 0 |
| Ecole transformée en centre collectif | - | 0 |
| Pas d'abri (dorment à la belle étoile) | - | 0 |
| Autre | 0% | 0 |
| Ne sait pas | 0% | 0 |
| Ne souhaite pas répondre | 0% | 0 |

Beaucoup (plus de la moitié des ménages)

Proportion d'habitations / abris endommagés ou détruits à la suite de la crise (IC)

Oui, quelques-uns (moins de la moitié)

Promiscuité dans les abris (EM)

| Réponse | Proportion (%) | Sévérité |
|-------------|----------------|----------|
| Oui | 73% | 4 |
| Non | 27% | - |
| Ne sait pas | 0% | - |



Taux total < 15% = Sévérité 1; 15% - 39% = Sévérité 2; 40% - 59% = Sévérité 3; 60% - 79% = Sévérité 4; > 80% = Sévérité 5

Type d'habitations / abris (EM) ET Situation d'occupation de l'habitation / abri (EM) ⁷

| Type d'habitation / abri ET Situation d'occupation | Proportion (%) | Sévérité |
|--|----------------|----------|
| Maison (construction durable) ET Sur une parcelle ou un abri qui lui appartient | 0% | 1 |
| Maison (construction durable) ET Locataire (habite seul sur une parcelle qu'il loue) | 0% | 2 |
| Maison (construction non-durable délabrée) ET Sur une parcelle ou un abri qui lui appartient | 21% | 3 |
| Maison (construction non-durable délabrée) ET Locataire (habite seul sur une parcelle qu'il loue) | 0% | 4 |
| Maison (construction durable) ET Co-locataire (plusieurs ménages habitent sur une parcelle qu'ils louent) | 0% | 5 |
| Maison (construction durable) ET En famille d'accueil | 0% | 5 |
| Maison (construction non-durable délabrée) ET Co-locataire (plusieurs ménages habitent sur une parcelle qu'ils louent) | 0% | 5 |
| Maison (construction non-durable délabrée) ET En famille d'accueil | 68% | 5 |
| Abris d'urgence ET Sur une parcelle ou un abri qui lui appartient | 0% | 5 |
| Abris d'urgence ET Locataire (habite seul sur une parcelle qu'il loue) | 0% | 5 |
| Abris d'urgence ET Co-locataire (plusieurs ménages habitent sur une parcelle qu'ils louent) | 0% | 5 |
| Abris d'urgence ET En famille d'accueil | 10% | 5 |
| Abris d'urgence ET Dans un site spontané | 0% | 5 |
| Dans un centre/bâtiment collectif (bâtiment administratif, centre de santé, école, etc.) | 0% | 5 |
| Pas d'abri (dorment à la belle étoile) | 0% | 5 |

Analyse Abris

En ce qui concerne les types d'habitation et la situation d'occupation des abris, les analyses issues des enquêtes ménages et des observations démontre que 79% des déplacés habitent dans des maisons non durables et délabrées et dans les familles d'accueil. Cela s'explique par l'assistance en Abris récus l'année passée de la part de "AIRD", et 21% habitent dans les abris d'urgence du fait que tous les déplacés. Ces abris sont dans la communauté. cela nous amène à la sévérité 4. Selon les informateurs clés, 68% des ménages habitent dans les maisons non durables et en famille d'accueil tandis que 11% sont logés dans les abris d'urgence ce qui nous amène à la sévérité 4. Ces résultats prouvent que la population déplacée de Djaiba a besoin d'une assistance en abris.

Articles Ménagers Essentiels (AME)

| Utilisation / Score | EM (% de ménages) | IC | Sévérité |
|---|-------------------|----|----------|
| Utilisation par les femmes et filles de kits d'hygiène menstruelle (EM) | | | |
| Oui | 7% | - | |
| Non | 93% | - | |
| Ne sait pas | 0% | - | |
| Ne se prononce pas | 0% | - | |
| Score card AME | | | |
| < 1 | 0% | - | 1 |
| 1 - 1.9 | 0% | - | 2 |
| 2 - 2.9 | 16% | - | 3 |
| 3 - 3.9 | 31% | - | 4 |
| 4 - 5 | 53% | - | 5 |

Analyse AME

Selon les analyses issues des enquêtes ménages, seulement 8% des femmes et des filles utilisent les kits d'hygiène menstruelle et 92% n'en utilisent pas. Cette situation s'explique par le manque de moyens et d'informations pour ces déplacés par rapport aux KHI. Cette situation demande une assistance en Kit d'Hygiène Intime. Les informations dégagées des enquêtes ménages montrent que ces déplacés ont un besoin urgent des AME suite à leur déplacement brusque et qui les met dans une situation précaire suite au manque et perte des AME. En plus de leur vulnérabilité, les AME restés dans leurs zones de provenance ont été pillés et détruits. 53% des enquêtés se retrouvent avec un score AME de 5 sur l'échelle (correspondant au niveau de sévérité 5), 31% avec la sévérité 4 et 16% à un niveau de sévérité 3.

Eau, Hygiène et Assainissement (EHA)

| | EM (% de ménages) | IC (Fréquence de réponses pondérée) ³ | Sévérité |
|---|-----------------------|--|-----------------|
| Fréquence maximale possible des réponses IC pondérées - EHA | | | |
| | | 15 | |
| Nombre moyen de sources d'eau fonctionnelles dans la localité, par type de source (IC) | | | |
| Robinets privés | - | 1 | |
| Robinets public / bornes fontaines | - | 1 | |
| Puits à pompe / forage | - | 1 | |
| Puits creusé aménagé | - | 1 | |
| Source naturelle aménagée | - | 3 | |
| Source naturelle non-aménagée | - | 2 | |
| Eau de pluie (nombre de ménages collectant l'eau de pluie) | - | 276 | |
| Camion-citerne | - | 1 | |
| Charrette avec petite citerne | - | 1 | |
| Kiosque, échoppe, boutique de bouteilles / sachets d'eau (Nombre de points de vente) | - | 1 | |
| Eau de surface (rivière, barrage, lac, mare, courant, canal, système d'irrigation) | - | 1 | |
| Type de source d'eau (EM) ⁸ | | | |
| Source améliorée | 91% | - | 1 |
| Source non-améliorée | 9% | - | 3 |
| Eau de surface | 0% | - | 4 |
| Taux de diarrhées chez les enfants de moins de 5 ans dans la zone (EM) | | | |
| <15% = Sévérité 1; 15%-39% = Sévérité 2; 40%-59% = Sévérité 3; 60%-79% = Sévérité 4; > 80% = Sévérité 5 | 39% | - | 2 |
| Quantité d'eau insuffisante, par type d'usage (EM) | | | |
| Pour boire | - | - | |
| Pour l'hygiène personnelle | - | - | |
| Pour cuisiner | - | - | |
| Pour d'autres fins domestiques | - | - | |
| Proportion de ménages ne disposant pas d'une quantité suffisante d'eau pour boire (même non-potable) (IC) | | | |
| | | Oui, beaucoup (plus de la moitié) | |
| Temps nécessaire pour aller à la source d'eau principale, récupérer de l'eau et revenir au ménage (EM) | | | |
| < 30 minutes | 21% | - | |
| De 31 minutes à 2 heures | 79% | - | |
| Plus de 2 heures | 0% | - | |
| Problèmes d'accès à l'eau (EM, IC) ² | | | |
| Pas de problème | 0% | 0 | |
| Les points d'eau sont trop éloignés | 40% | 11 | |
| Les points d'eau sont difficiles d'accès | 8% | 0 | |
| Aller chercher de l'eau est une activité dangereuse | 2% | 4 | |
| Certains groupes n'ont pas accès aux points d'eau | 11% | 2 | |
| Nombre insuffisant de points d'eau / temps d'attente trop élevé | 80% | 10 | |
| Les points d'eau ne fonctionnent pas ou sont fermés | 2% | 5 | |
| L'eau est trop chère | 1% | 0 | |
| Pas assez de récipients pour stocker l'eau | 82% | 3 | |
| Problèmes de goût / de qualité de l'eau (eau non-potable) | 44% | 0 | |
| Autre | 0% | 0 | |
| Ne sait pas | 0% | 0 | |
| | EM | IC | Sévérité |
| | (% de ménages) | (Fréquence de | |
| | | réponses pondérée)³ | |
| Fréquence maximale possible des réponses IC pondérées - EHA | | | |
| | | 15 | |
| Membres du ménage concernés par les risques sécuritaires pour se rendre et utiliser la source d'eau principale (EM) ² | | | |
| Tous les membres sans distinction | 0% | - | |
| Les hommes adultes | 0% | - | |
| Les femmes adultes | 50% | - | |
| Les garçons de moins de 18 ans | 0% | - | |
| Les filles de moins de 18 ans | 100% | - | |
| Ne sait pas | 0% | - | |
| Ne se prononce pas | 0% | - | |

Type de source d'eau disponible ET Quantité d'eau disponible ET Temps nécessaire pour la collecte d'eau (EM) ⁷

Assez d'eau pour boire Et Assez d'eau pour subvenir aux besoins domestiques Et L'eau provient d'une source améliorée Et Le temps pour la chercher est moins de 30 minutes

Assez d'eau pour boire Et Assez d'eau pour subvenir aux besoins domestiques Et L'eau provient d'une source améliorée Et Le temps pour la chercher est plus de 30 minutes

Assez d'eau pour boire Et Pas assez pour les besoins domestiques Et L'eau provient d'une source améliorée

Assez d'eau pour boire Et Assez d'eau pour subvenir aux besoins domestiques Et L'eau provient d'une source non-améliorée

Assez d'eau pour boire Et Pas assez d'eau pour les besoins domestiques Et L'eau provient d'une source non-améliorée

Accès à de l'eau de surface uniquement

Pas assez d'eau pour boire

Disponibilité d'un système de lavage des mains (EM)

Oui, eau et savon

Oui, eau seulement

Non

Proportion des ménages ayant accès à des dispositifs de lavage de mains (IC)

Proportion des ménages ne disposant pas ou n'utilisant pas de latrines (IC)

Latrines partagées par plus de 4 ménages (EM)

Oui

Non

Ne sait pas

Ne se prononce pas

Latrines séparées par sexe (EM)

Oui

Non

Ne sait pas

Ne se prononce pas

Problèmes d'assainissement dans la localité (IC) ²

Présence de matières fécales

Eau stagnante

Déchets solides domestiques

Déchets organiques en décomposition tels que des animaux morts

Rongeurs / rats

Aucun

Fréquence maximale possible des réponses IC pondérées - EHA

Disponibilité ET Partage des installations sanitaires (EM) ^{7,9}

Installations sanitaires améliorées disponibles Et Partagées par quatre ménages au plus

Installations sanitaires améliorées disponibles Et Partagées par plus de quatre ménages

Installations sanitaires non-améliorées disponibles Et Partagées par quatre ménages au plus

Installations sanitaires non-améliorées disponibles Et Partagées par plus de quatre ménages

Pas d'installation sanitaire disponible / Défécation à l'air libre

| | | |
|-----|---|---|
| 21% | - | 1 |
| 63% | - | 2 |
| 3% | - | 3 |
| 8% | - | 4 |
| 1% | - | 5 |
| 0% | - | 1 |
| 4% | - | 3 |
| 96% | - | 5 |

Aucun(e)
Oui, quelques-un(e)s (moins de la moitié)

| | | |
|-----|---|--|
| 34% | - | |
| 65% | - | |
| 0% | - | |
| 0% | - | |
| 4% | - | |
| 96% | - | |
| 0% | - | |
| 0% | - | |

| | | |
|----------------|---|----------|
| - | 8 | |
| - | 4 | |
| - | 10 | |
| - | 0 | |
| - | 5 | |
| - | 0 | |
| EM | IC | Sévérité |
| (% de ménages) | (Fréquence de réponses pondérée) ³ | |
| | 15 | |

Analyse EHA

L'accès à l'eau est préoccupant dans la zone. Les sources d'eau aménagées sont actuellement dans un état de dégradation avancé et se situent à des distances relativement éloignées des habitations. Les 4 sources encore fonctionnelles ont un débit très faible. Cette situation contraint les ménages à passer un temps considérable au point de puisage de l'eau. Ainsi 80% des ménages enquêtés déclarent consacrer plus de deux heures à la collecte de l'eau. Par ailleurs, 83% des ménages enquêtés ont déclaré ne pas disposer d'un nombre suffisant de récipients de stockage de l'eau. Cela constitue un facteur supplémentaire limitant l'accès adéquat à l'eau. En outre, 44% des ménages enquêtés ont exprimé des préoccupations quant à la qualité de l'eau disponible, qu'ils jugent insatisfaisante. Cette perception met en évidence des risques potentiels pour la santé et souligne la nécessité d'améliorer la qualité de l'eau dans la zone. L'ensemble des filles âgées de moins de 18 ans interrogées au sein des ménages enquêtés ont déclaré se sentir en situation d'insécurité sur les sentiers menant aux points d'eau. Les dispositifs de lavage des mains sont quasi inexistant car 96% n'en disposent pas. 47% des ménages rapportent utiliser des latrines non améliorées, partagées avec plus de 4 ménages ce qui pose des défis importants en matière d'hygiène et de santé publique. Les déchets ménagers sont déversés dans les jardins autour des habitations, reflétant l'absence de systèmes structurés de gestion des ordures.

Santé

Fréquence maximale possible des réponses IC pondérées - Santé

15

Principal type de lieu utilisé par les hommes pour obtenir des soins (EM)

| | | |
|--|-----|---|
| Structure de santé (centre, clinique, hôpital, etc.) | 59% | - |
| Guérisseur traditionnel / religieux | 2% | - |
| Reste à la maison / se soigne soi-même | 39% | - |
| Autre | 0% | - |

Principal type de lieu utilisé par les femmes pour obtenir des soins (EM)

| | | |
|--|-----|---|
| Structure de santé (centre, clinique, hôpital, etc.) | 83% | - |
| Guérisseur traditionnel / religieux | 2% | - |
| Reste à la maison / se soigne soi-même | 15% | - |
| Autre | 0% | - |

Structure de soins utilisée par la majorité de la population (IC)

Non consensus

Durée de marche pour atteindre la structure de santé la plus proche (EM)

| | | |
|---|-----|---|
| Moins de 1 heure | 3% | - |
| Entre 1 heure et 2 heures | 83% | - |
| Entre 2 heures et une demi-journée | 14% | - |
| Plus d'une demi-journée / pas de centre de santé disponible | 0% | - |

Conditions de la majorité des femmes pour accoucher (IC)

| | | |
|-----------------------------|---|----|
| A la maison avec famille | - | 0 |
| A la maison avec sage-femme | - | 0 |
| A la maison avec infirmier | - | 0 |
| Centre de santé / d'accueil | - | 15 |
| Autre | - | 0 |
| Ne sait pas | - | 0 |

EM
(% de ménages)

IC
(Fréquence de
réponses pondérée)³

Sévérité

Fréquence maximale possible des réponses IC pondérées - Santé

15

Problèmes d'accès aux soins de santé (IC)²

| | | |
|---|---|----|
| Pas de problèmes | - | 0 |
| Infrastructures de santé partiellement ou totalement détruites | - | 0 |
| Manque de personnel médical qualifié dans les centres de santé | - | 0 |
| Manque de médicaments | - | 2 |
| Manque de moyens pour payer les soins de santé | - | 15 |
| Problèmes d'accès physique pour tout le monde (y compris la distance trop élevée) | - | 3 |
| Problèmes d'accès physique pour les personnes âgées | - | 7 |
| Problèmes d'accès physique pour les personnes handicapées | - | 2 |
| Problèmes d'accès sécuritaire pour tout le monde | - | 4 |
| Problèmes d'accès sécuritaire pour les femmes et les filles en particulier | - | 0 |
| Autre | - | 2 |
| Ne sais pas | - | 0 |

Symptômes chez les enfants de moins de 5 ans au cours des 2 dernières semaines (EM)

| | | |
|----------|-----|---|
| Diarrhée | 39% | - |
| Fièvre | 76% | - |
| Toux | 53% | - |

Taux total <15% = Sévérité 1; 15%-39% = Sévérité 2; 40%-59% = Sévérité 3; 60%-79% = Sévérité 4; > 80% = Sévérité 5

Ménages dormant sous des moustiquaires (EM)

| | | |
|-------------|-----|---|
| Oui | 53% | - |
| Non | 7% | - |
| Ne sait pas | 0% | - |



2

Questions spécifiques aux IC professionnels de santé :

Nombre moyen de cas de maladies rapportées (IC, prof. de santé)

Paludisme
Infection Respiratoire Aigüe
Diarrhées aiguës
Typhoïde
Malnutrition aigüe globale
Rougeole
Choléra
Fièvre jaune
Fièvre hémorragique
Autre

| IC | |
|--------------|---------------|
| Cas suspects | Cas confirmés |
| 129 | 129 |
| 633 | 633 |
| 95 | 95 |
| 0 | 161 |
| 28 | 28 |
| 0 | 0 |
| 0 | 0 |
| 0 | 0 |
| 0 | 0 |
| 0 | 0 |

Disponibilité de médicaments en quantité suffisante (IC, prof. de santé)

Oui

Disponibilité d'équipements médicaux en quantité suffisante (IC, prof. de santé)

Oui

Augmentation du nombre journalier de patients nécessitant des soins depuis le début de la crise (IC, prof. de santé)

Non

Analyse Santé

Selon les informations collectées auprès des informateurs clés et lors des focus groups, plus de 70 % de la population de Djaïba utilise les structures de santé pour se soigner, bénéficiant de la gratuité des soins pour certaines maladies. Cependant, 83 % de cette population déclare être éloignée des structures de santé, consacrant entre 1 et 2 heures de marche pour atteindre la structure la plus proche.

Actuellement, les ménages bénéficient d'une prise en charge médicale par les partenaires humanitaires ci-après :

-MEDAIR : Gratuité des soins pour les enfants de moins de 5 ans et les FEFA, de 2025 à 2035 ;

-APEC / Fonds Mondial : Prise en charge du VIH et de la tuberculose, de 2025 à 2035 ;

-Save the Children : Prise en charge MAM et MAS, de juillet 2025 à juillet 2026 ;

-MEMISA : Matériels médicaux ;

-UNICEF et OMS : Vaccination.

Malgré ces interventions, 27 % des ménages déclarent ne pas accéder au centre de santé et restent à domicile par manque de moyens pour se faire soigner ou par crainte de l'insécurité persistante autour du centre de santé de Fataki, marquée par la présence de la milice CODECO. Ce qui limite l'accès des patients et du personnel médical à cette structure de santé.

Les données collectées révèlent que le taux de diarrhée chez les enfants de moins de 5 ans est de 39 % (sévérité 2). La population de Djaïba fait face à plusieurs maladies avec les cas déclarés suivants : paludisme (129 cas), IRA (633 cas), diarrhée (95 cas) et typhoïde (161 cas).

Protection

| | EM (% de ménages) | IC (Fréquence de réponses pondérée) ³ | Sévérité |
|--|----------------------|--|----------|
| Fréquence maximale possible des réponses IC pondérées - Protection | | 14 | |
| Présence et nombre d'enfants non-accompagnés (ENA) | | | |
| Ménages ayant accueilli au moins 1 ENA (EM) | 5% | - | 5 |
| Présence d'ENA (IC) | - | Oui | |
| Nombre moyen d'ENA (IC) | - | 0 | |
| Présence et nombre de personnes en situation de handicap (PSH) (EM) | | | |
| Présence de PSH | 3% | - | 5 |
| Nombre total d'enfants en situation de handicap | 0 | - | |
| Nombre total d'adultes en situation de handicap | 2 | - | |
| Nombre total de personnes âgées | 2 | - | |

Principales préoccupations de protection, par groupe de population (IC)²

Rien à signaler / Pas de problème
Meurtre
Mutilations / coups et blessures
Violences intercommunautaires
Violences sexuelles
Enlèvements ou tentatives d'enlèvement
Blessés / morts dus aux mines
Mariage forcé / précoce
Violences conjugales
Séparation des familles
Pillage / vol / cambriolage
Pillage du bétail
Arrestations arbitraires
Harcèlement ou divulgation de renseignements
Recrutements / enrôlements forcés
Démobilisation d'acteurs armés
Travaux forcés
Autre
Ne sait pas
Ne se prononce pas

| Principales préoccupations par groupe (Fréquence de réponses pondérée) ³ | | | |
|--|-----------|-----------|-----------|
| H +18 ans | F +18 ans | H -18 ans | F -18 ans |
| 0 | 0 | 5 | 1 |
| 11 | 3 | 3 | 3 |
| 3 | 0 | 3 | 3 |
| 0 | 0 | 0 | 0 |
| 2 | 14 | 0 | 13 |
| 0 | 0 | 3 | 0 |
| 0 | 0 | 0 | 0 |
| 1 | 1 | 0 | 2 |
| 1 | 3 | 0 | 0 |
| 4 | 4 | 2 | 2 |
| 11 | 7 | 0 | 0 |
| 4 | 4 | 0 | 0 |
| 0 | 0 | 4 | 0 |
| 0 | 0 | 0 | 0 |
| 0 | 0 | 0 | 0 |
| 0 | 0 | 0 | 0 |
| 0 | 0 | 0 | 0 |
| 0 | 0 | 0 | 0 |
| 0 | 0 | 0 | 0 |
| 0 | 0 | 0 | 0 |
| 0 | 0 | 0 | 0 |

Types d'incidents encourus et / ou subis récemment par les membres masculins des ménages (EM) ²

| | | | |
|--|--|-----|---|
| Violence physique ou harcèlement | | 47% | - |
| Déni d'accès à des services | | 14% | - |
| Recrutement de force dans des groupes armés ou forces armées | | 0% | - |
| Mariage forcé | | 1% | - |
| Travail forcé | | 0% | - |
| Pas de cas dans le ménage | | 47% | - |
| Ne sait pas / ne se prononce pas | | 0% | - |

Types d'incidents encourus et / ou subis récemment par les membres féminins des ménages (EM) ²

| | | | |
|--|--|-----|---|
| Violence physique ou harcèlement | | 41% | - |
| Déni d'accès à des services | | 18% | - |
| Recrutement de force dans des groupes armés ou forces armées | | 0% | - |
| Mariage forcé | | 1% | - |
| Travail forcé | | 1% | - |
| Pas de cas dans le ménage | | 51% | - |
| Ne sait pas / ne se prononce pas | | 0% | - |

Disponibilité d'un service de prise en charge des cas de VBG (IC)

Oui

| | EM (% de ménages) | IC (Fréquence de réponses pondérée) ³ | Sévérité |
|--|----------------------|--|----------|
|--|----------------------|--|----------|

Fréquence maximale possible des réponses IC pondérées - Protection

14

Cas de violence sexuelle et / ou sexiste au sein de la communauté (EM) ²

| | | | |
|----------------------------------|--|-----|---|
| Pas de cas dans la communauté | | 40% | - |
| Ne sait pas / ne se prononce pas | | 0% | - |
| Viol | | 53% | - |
| Agression sexuelle | | 25% | - |
| Violence physique ou harcèlement | | 26% | - |
| Mariage forcé | | 4% | - |
| Déni d'accès à des services | | 1% | - |
| Abus psychologique / émotionnel | | 3% | - |

Ménages affectés par un incident lié aux Restes Explosifs de Guerre (REG) (IC)

Non

Perception de la communauté hôte sur la présence de déplacés et / ou des retournés (IC)

| | | |
|--|---|----|
| Tensions avec la communauté d'accueil | - | 0 |
| Communauté hôte prête à assister pour le temps nécessaire | - | 4 |
| Communauté hôte prête à assister pour un temps limité | - | 10 |
| Ils constituent une main d'œuvre bon marché pour les travaux journaliers | - | 0 |
| Ils sont responsables des problèmes de protection et d'insécurité | - | 0 |
| Autre | - | 0 |
| Ne sait pas | - | 0 |
| Ne se prononce pas | - | 0 |

Disponibilité d'un mécanisme communautaire de médiation des tensions (IC)

Oui

Tensions sociales liées à la propriété et l'accès à la terre (IC) ²

| | | |
|---|---|---|
| Aucun problème | - | 2 |
| Accaparement des terres | - | 5 |
| Accès à la terre des femmes et autres groupes à besoins spécifiques | - | 3 |
| Accès à la terre pour les PDIs | - | 2 |
| Augmentation du coût du loyer | - | 0 |
| Conflits entre agriculteurs et éleveurs | - | 2 |
| Destruction des cultures ou des animaux | - | 8 |
| Destruction des étangs piscicoles | - | 0 |
| Exploitation des ressources naturelles | - | 0 |
| Exploitation illégale des ressources naturelles | - | 0 |
| Expulsions ou menaces d'expulsions des locataires | - | 0 |
| Incendies et / ou destruction des habitations / abris | - | 1 |
| Insécurité d'occupation | - | 0 |
| Litiges latents non réglés sur la terre et la propriété | - | 0 |
| Occupations secondaires des maisons et des champs | - | 2 |
| Problèmes de limites | - | 0 |
| Rareté des terres | - | 3 |
| Remise en cause des transactions foncières | - | 0 |
| Répartition inégale des terres | - | 0 |
| Restitution des biens | - | 0 |
| Successions | - | 0 |
| Tensions sociales autour de la question de la propriété | - | 0 |
| Ne sait pas | - | 0 |
| Autre | - | 0 |

Analyse Protection

La situation de protection dans l'aire de santé de FATAKI, en groupement DJAIBA, est la conséquence du récent contexte sécuritaire volatile avec des affrontements récurrents entre les forces de l'ordre FARDC et les éléments armés de la CRP. Parmi les problèmes relevés, on note des cas de meurtres (exécution sommaires reprochés aux militaires FARDC, en guise de représailles sur la population civile : le chef de village LINDU et un enseignant de l'EP 4 FATAKI seraient les victimes de ces incidents au mois de janvier 2026. Cette situation serait à la base de forte méfiance actuelle observée entre population civile et l'armée. Des cas de viol seraient commis sur le tronçon menant au champ, sur l'axe LODA SANDUKU : 2 femmes adultes, parmi lesquelles une femme enceinte ont des survivantes. Elles avaient été référées par SOFEPADI pour des soins appropriés endéans 72H à l'hôpital général de référence de FATAKI. En fin, des cas d'enfants non accompagnés ont été identifiés, 2 cas au village Lodjo du groupement DJAIBA, référés chez AJEDEC, acteur de protection de l'enfant présent dans la zone.

Éducation

| | EM (% de ménages) | IC (Fréquence de réponses pondérée) ³ | Sévérité |
|---|----------------------|--|----------|
| Fréquence maximale possible des réponses IC pondérées - Education | | 17 | |
| Disponibilité d'une école primaire fonctionnelle à moins d'une heure de marche (IC) | | Oui | |
| Durée de marche pour atteindre l'école primaire fonctionnelle la plus proche (EM) | | | |
| Moins de 1 heure | 69% | - | 1 |
| Plus de 1 heure | 31% | - | 3 |
| Pas d'école primaire fonctionnelle | 0% | - | 5 |
| Ecole primaire fonctionnelle occupée ou partiellement utilisée par des personnes armées (EM) | | | |
| Oui | 4% | - | |
| Non | 96% | - | |
| Ne sait pas | 0% | - | |
| Proportion d'enfants de 6 à 11 ans non-inscrits ou ne fréquentant pas régulièrement l'école primaire (IC) | | Oui, quelques-uns (moins de la moitié d'entre eux) | |
| Type de lieu utilisé pour les classes d'école primaire (IC) | | | |
| Ecoles existantes | - | 17 | |
| Espaces temporaires (p. ex. église, ...) | - | 0 | |
| Dehors / sous les arbres | - | 0 | |
| Autre | - | 0 | |
| Ne sait pas | - | 0 | |
| Ménages dont aucun enfant, par groupe, n'est allé à l'école au cours des 14 derniers jours (EM) | | | |
| Garçons (Primaire) | 24% | - | |
| Filles (Primaire) | 21% | - | |
| Garçons (Secondaire) | 43% | - | |
| Filles (Secondaire) | 44% | - | |
| Total | 33% | - | 2 |
| <i>Taux total ≥70% = Sévérité 5; 51% - 69% = Sévérité 4; 36% - 50% = Sévérité 3; 16% - 35% = Sévérité 2; ≤ 15% = Sévérité 1</i> | | | |
| Raison principale de la non-scolarisation d'au moins un enfant par ménage (EM) | | | |
| Manque de moyens pour payer l'école | 50% | - | |
| Ecole trop éloignée | 1% | - | |
| Interruption suite à un déplacement / retour | 46% | - | |
| Destruction de l'école | 0% | - | |
| Occupation de l'école | 0% | - | |
| Ecole de la localité d'accueil n'accepte pas enfants déplacés | 1% | - | |
| Enfant a peur d'aller à l'école | 0% | - | |
| Absence des enseignants | 0% | - | |
| Enfant est perturbé (stress, trauma) | 1% | - | |
| Enfant jamais allé à l'école | 0% | - | |
| Autre | 0% | - | |
| Ne se prononce pas | 0% | - | |

(Fréquence de réponses pondérée)³**Raison principale de la non-scolarisation des filles et des garçons de 6 à 11 ans (IC)**

Elles / Ils ne peuvent pas payer les frais scolaires
 Elles / Ils ne peuvent pas payer le matériel scolaire
 Elles / Ils doivent travailler en dehors de la maison (agriculture, travaux, transhumance)
 Elles / Ils doivent travailler à la maison
 Récemment déplacé.es, sans inscription dans une école à proximité
 Pour des raisons culturelles (p. ex. les filles ne vont pas à l'école)
 Mariage précoce / mariage forcé
 Grossesse précoce
 Faim
 La route pour aller à l'école est trop dangereuse
 Il n'y a pas de fourniture (p. ex. des pupitres)

| | Filles 6-11 ans | Garçons 6-11 ans |
|--|-----------------|------------------|
| | 0 | 0 |
| | 11 | 10 |
| | 0 | 0 |
| | 0 | 0 |
| | 2 | 0 |
| | 0 | 0 |
| | 0 | - |
| | 0 | - |
| | 4 | 4 |
| | 0 | 0 |
| | 0 | 0 |
| | 0 | 0 |
| | 0 | 0 |
| | 0 | 0 |
| | 0 | 1 |
| | 0 | 0 |
| | 0 | 0 |

Manque d'hygiène et d'installations EHA dans les écoles (et / ou problèmes liés aux menstruations)
 L'école est trop loin
 L'école est endommagée au point de ne plus pouvoir y aller
 Autre
 Ne sait pas
 Ne se prononce pas

Questions spécifiques aux IC professionnels du secteur de l'éducation:**Taux d'inscription des enfants en école primaire (IC, prof. de l'éducation)**

Taux actuel (au moment de l'enquête) - 65%
 Avant la crise - 70%

Taux de fréquentation des enfants inscrits en école primaire (IC, prof. de l'éducation)

Taux actuel (au moment de l'enquête) - 60%
 Avant la crise - 70%

Ratio moyen d'élèves pour 1 enseignant (IC, prof. de l'éducation)

Nombre actuel d'élèves pour 1 enseignant 39
 Nombre d'élèves pour 1 enseignant avant la crise 55

Analyse Education

Dans les cinq villages habités du groupement Djaiba, il y a deux écoles primaires qui sont fonctionnelles et accessibles à moins d'une heure de marche (EP DJAIBA appuyée par le NRC et EP KALISHA). Certains enfants étudient à Fataki (3 km de Djaiba centre). Les résultats des enquêtes ménage montrent que (31%) de ces enfants qui habitent dans les villages lointains font plus d'une heure pour arriver à l'école (sévérité³). Parmi les ménages enquêtés, 33 % affirment qu'ils ont des enfants qui ne sont pas partis à l'école au cours de 14 derniers jours (sévérité²). Par peur des affrontements dans la zone de Bule, beaucoup de ménages autochtones se sont déplacés de Djaiba à Mahagi et Bunia avec leurs enfants. En conséquence, le taux de fréquentation scolaire est passé de 70% avant la crise à 60% après la crise. Il est de même pour le ratio élève par enseignant qui est passé de 55 avant la crise à 39 après la crise. Notons enfin que les salles de classe de l'EP KALISHA sont insuffisantes et se retrouvent dans un état de délabrement ; ce qui expose les enfants aux intempéries.

APP

| | EM (% de ménages) | IC (Fréquence de réponses pondérée) ³ | Sévérité |
|---|----------------------|--|----------|
| Fréquence maximale possible des réponses IC pondérées - AAP | | 21 | |
| Ménages ayant eu accès à une assistance humanitaire depuis le début de la crise (IC) | | Non | |
| Type d'assistance humanitaire reçue depuis le début de la crise (EM, IC)² | | | |
| Pas d'aide reçue | 100% | - | |
| Nutrition | 0% | 0 | |
| Abris | 0% | 0 | |
| AME | 0% | 0 | |
| EHA | 0% | 0 | |
| Santé | 0% | 3 | |
| Education | 0% | 0 | |
| Nourriture | 0% | 0 | |
| Moyens de subsistance | 0% | 0 | |
| Protection (y compris la sécurité) | 0% | 0 | |
| Cohésion sociale et consolidation de la paix | 0% | 0 | |
| Communication | 0% | 0 | |
| Cash | 0% | 0 | |
| Autre | 0% | 0 | |
| Ne sait pas | 0% | 0 | |
| Ne se prononce pas | 0% | 0 | |

Types de besoins prioritaires de la population (IC) ²

| | | |
|--|---|----|
| Pas besoin d'aide humanitaire | - | 0 |
| Nourriture | - | 21 |
| Moyens de subsistance (semences, outils aratoires, bétail, etc.) | - | 5 |
| Nutrition (p.ex. Plumpy Nut) | - | 0 |
| Abris | - | 3 |
| AME | - | 5 |
| EHA | - | 14 |
| Santé | - | 13 |
| Education | - | 2 |
| Protection (y compris la sécurité) | - | 0 |
| Cohésion sociale et consolidation de la paix | - | 0 |
| Communication | - | 0 |
| Cash | - | 0 |
| Autre | - | 0 |
| Ne sait pas | - | 0 |
| Ne se prononce pas | - | 0 |

Modalités préférées pour bénéficier d'une assistance humanitaire pour les ménages (EM) ²

| | | |
|---|-----------------------|-----------|
| Cash physique (en espèces) | 99% | - |
| Cash par transfert (cash électronique ou mobile money) | 1% | - |
| Vouchers / foires | 50% | - |
| En nature (nourriture, AME, kits, infrastructures, etc.) | 57% | - |
| Provision de services (protection juridique, prise en charge médicale, formations pro., etc.) | 0% | - |
| Autre | 1% | - |
| | EM | IC |
| | (% de ménages) | |

Besoins prioritaires d'information pour les ménages (EM) ²

| | | |
|---|-----|---|
| Pas de besoin d'information | 0% | - |
| Où recevoir l'assistance | 64% | - |
| Comment s'enregistrer pour l'assistance | 64% | - |
| Dispositions spéciales pour personnes âgées, personnes handicapées, femmes enceintes, etc.) | 7% | - |
| Qui est ciblé / peut accéder à l'assistance | 85% | - |
| Comment donner son feedback | 20% | - |
| Comment chercher de l'aide après avoir été affecté par un incident sécuritaire ou de protection | 52% | - |
| Des informations sur la localité d'origine (si ménage déplacé / réfugié) | 1% | - |
| Les responsabilités du personnel humanitaire | 0% | - |
| Autre | 0% | - |
| Préfère ne pas répondre | 0% | - |

Moyens préférés pour recevoir des informations à propos de l'aide humanitaire (EM) ²

| | | |
|--|-----|---|
| Appel téléphonique | 6% | - |
| Face-à-face avec un travailleur humanitaire (peu importe le genre) | 48% | - |
| Face-à-face avec une travailleuse humanitaire (femme uniquement) | 12% | - |
| SMS | 0% | - |
| Réseau social (facebook, whatsapp, etc.) | 0% | - |
| Evenements communautaires | 3% | - |
| Crieurs publics avec mégaphones | 43% | - |
| Au travers des leaders communautaires | 85% | - |
| Dans des lieux de culte, à travers des leaders religieux | 37% | - |
| Organisations / comités de femmes | 1% | - |
| Autorités locales gouvernementales | 2% | - |
| Autorités locales (police, militaires) | 1% | - |
| Autre | 0% | - |
| Préfère ne pas répondre | 0% | - |

Modalités préférées pour faire un(e) retour / plainte / doléance sur la réponse humanitaire (EM) ²

| | | | |
|--|--|-----|---|
| Appel téléphonique | | 32% | - |
| Boîte à plaintes | | 91% | - |
| Face-à-face avec un travailleur humanitaire (peu importe le genre) | | 12% | - |
| Face-à-face avec une travailleuse humanitaire (femme uniquement) | | 6% | - |
| SMS | | 0% | - |
| Réseau social (facebook, whatsapp, etc.) | | 1% | - |
| Evenements communautaires | | 5% | - |
| Crieurs publics avec mégaphones | | 14% | - |
| Au travers des leaders communautaires | | 50% | - |
| Dans des lieux de culte, à travers des leaders religieux | | 5% | - |
| Organisations / comités de femmes | | 1% | - |
| Autorités locales gouvernementales | | 0% | - |
| Autorités locales (police, militaires) | | 0% | - |
| Autre (préciser) | | 0% | - |
| Préfère ne pas répondre | | 0% | - |

Analyse AAP

Les personnes enquêtées se sont prononcées sur les modalités d'assistance en terme 99% en faveur du Cash physique : ceci est d'autant plus logique étant donné que le pouvoir d'achat des populations déplacées reste faible suite aux multiples affrontements signalés dans la zone. Le reste de ces personnes préfère les foires et les distributions en nature (en raison de 50% pour les foires et 57% pour la distribution en nature). S'agissant des besoins listés par priorité, l'accès à la nourriture est en priorité première, suivie des besoins en eau hygiène assainissement et en fin des besoins en soins de santé. La pression des déplacés sur les communautés hôtes explique la catégorisation des besoins par le fait qu'elle est assez exercée sur presque tous les secteurs vitaux. Il ressort de tous les entretiens et enquêtes qu'aucune assistance humanitaire n'a été livrée depuis l'arrivée des déplacés dans la zone

Conclusions générales et commentaires

Les résultats de l'ERM menée dans le groupement Djaiba, dans le cadre de l'alerte 6316, présentent d'importants besoins humanitaires tant au sein des ménages déplacés que dans les ménages de la communauté hôte. La majorité des déplacés ayant fui de manière brusque, parfois durant la nuit, ont abandonné leurs biens ménagers essentiels. Les pillages des biens au sein des ménages ont davantage aggravé la situation, entraînant la perte ou l'endommagement d'une grande partie des AME et des biens de valeur. Cette situation explique le score élevé de vulnérabilité AME variant entre 4 et 5 équivalent à une sévérité 5 observé dans 53% des ménages enquêtés.

L'agriculture, principale source de revenus et de subsistance de la population, a été fortement affectée par la crise. La plupart des ménages n'ont pas pu accéder à leurs champs, entraînant ainsi la perte d'une saison culturale. Cette situation a considérablement réduit l'accès aux vivres et a contribué à une insécurité alimentaire préoccupante aussi bien chez les ménages déplacés que ceux de la communauté hôte, se traduisant par un score de consommation alimentaire pauvre pour 85% de ménages enquêtés.

L'accès à l'eau dans la zone d'accueil constitue un défi majeur. Sur les 10 sources d'eau aménagées en 2024 par Solidarité internationale et Tearfund, seules 4 restent fonctionnelles avec un débit faible et situées à des distances éloignées des domiciles des ménages. Face à cette situation, certains ménages recourent à l'eau de surface non traitée ou à la collecte d'eau de pluie, ce qui les expose à un risque accru des maladies hydriques.

Dans le domaine de la santé, la zone ne dispose d'aucune structure sanitaire. Les personnes malades se rendent au centre de santé de Fataki, situé à plus de 7 km. Cette distance constitue une barrière importante à l'accès aux soins en particulier pour les personnes les plus vulnérables tels que les enfants, les vieillards, les femmes enceintes, les PSH.

En ce qui concerne l'éducation, 34% des enfants en âge scolaire demeurent en dehors du système éducatif en raison du manque de fournitures scolaires et la nourriture. Par ailleurs, certains adolescents inscrits au secondaire n'accèdent pas régulièrement aux cours faute de moyens financiers de la part de leurs parents qui ne parviennent pas à s'acquitter des frais scolaires.

Les besoins prioritaires exprimés par les déplacés lors des groupes de discussions sont : les vivres, les AME et la santé. Pour les membres de la communauté hôte, les besoins suivants ont été exprimés : les vivres, l'eau et la santé. Les personnes contactées soutiennent que l'ONG Samaritan Purse est dans la zone en appui aux ménages déplacés vivant dans le site de Djaiba bien que ceux du site Lodha soient aussi vulnérable mais pas pris en compte. MEDAIR, Fond mondial à travers l'APEC, Save the Children et Memisa interviennent dans le secteur de la santé.

Notes de fin

1. Les résultats issus des différents questionnaires ERM sont présentés dans plusieurs colonnes distinctes avec l'entête "EM" pour les enquêtes ménages, "IC" pour les informateurs clés et "GDC/RDS" pour les données issues des groupes de discussion communautaires ou d'une revue de données secondaires (voire d'une observation libre). Si la source d'une information est autre que ces trois ou que la donnée dans une colonne ne s'y réfère pas, un entête spécifique est ajouté. Les entêtes de sources sont ensuite rappelés où nécessaire. Pour les EM, les résultats sont généralement en % de ménages ayant répondu à chacune des réponses possibles listées sur la gauche. Pour les IC, les résultats sont généralement présentés sous forme du nombre de fois que des IC ont cité une des réponses possibles, pondéré par le poids accordé aux IC spécialistes (fréquence pondérée des réponses IC). Les résultats peuvent aussi être affichés uniquement sous la forme de la réponse ayant été la plus fréquemment rapportée par les IC, après pondération. Lorsque aucune réponse rapportée par les IC ne se dégage majoritairement, le résultat est rapporté comme un "Non consensus". Pour les GDC/RDS, les réponses sont des entrées manuelles des évaluateurs pour répondre aux questions pertinentes. Les données GDC/RDS se retrouvent aussi et principalement dans les boîtes de texte d'analyse pour chaque secteur. Les données issues d'observations libres peuvent également être présentées dans ces boîtes de texte.
2. Question à choix multiples, la somme des % des différentes réponses peut être supérieure à 100%. La somme des % des différentes réponses peut être inférieure à 100% car les réponses "Ne sait pas" et "Ne se prononce pas" ne sont pas présentées dans les graphiques.
3. La fréquence pondérée de réponses IC correspond au nombre de fois que des IC ont cité une des réponses possibles, ajusté en fonction du profil des IC et du secteur évoqué. La pondération accordée à chaque IC en fonction de son profil permet de donner un poids relatif aux informations rapportées par les IC plus ou moins spécialisés en fonction du secteur évoqué. Chaque IC reçoit un nombre de points de pondération, qui varie pour chaque catégorie de questions (questions transversales, questions santé, questions sécurité alimentaire, etc). Ainsi le maximum possible de la fréquence pondérée d'une réponse (autrement dit, le total de points de pondération des IC) est différent pour chaque secteur. Cette fréquence pondérée maximale possible est indiquée en en-tête de chaque secteur à travers le rapport ; Attention : La fréquence pondérée ne correspond donc ni à un pourcentage, ni au nombre d'IC ayant cité l'option de réponse considérée.
4. Le score de consommation alimentaire (SCA/FCS) est un indicateur de la quantité et de la qualité des aliments consommés dans un ménage. Il mesure le nombre de jours pendant lesquels un membre du ménage a consommé respectivement 9 groupes d'aliments distincts au cours d'une période de rappel de 7 jours. Les ménages sont classés en catégories de gravité en fonction de leurs réponses. Le SCA est souvent utilisé comme indicateur de la qualité des aliments consommés. Les seuils SCA standard sont <28 pour une consommation « pauvre », 28,5-42 pour une consommation « limitée » et > 42 pour une consommation « acceptable ».
5. L'indice des stratégies de survie simplifié (ISSs/rCSI) est un indicateur alternatif de l'accès aux aliments par les ménages. Il mesure le comportement des ménages pour faire face au manque de nourriture, spécifiquement les ajustements de consommation et des activités de subsistance. Ces ajustements peuvent être des changements dans la consommation; une réduction des dépenses; ou une expansion activités génératrices de revenus. Le score doit généralement être analysé dans le cadre d'une analyse des tendances. Les seuils standards pour l'ISS sont de < 3 pour une situation « acceptable », 4 - <= 18 pour une situation « limitée » et > 19 pour une situation « pauvre ».
6. Parmi les ménages ayant rapporté une situation d'occupation parmi les modalités suivantes : "Sur une parcelle ou un abri qui lui appartient", "En famille d'accueil", "Dans un site spontané", "Locataire (habite seul sur une parcelle qu'il loue)", "Co-locataire (plusieurs ménages habitent sur une parcelle qu'ils louent)", "Ne sait pas" et "Ne se prononce pas".
7. Indicateur composé à partir de plusieurs éléments de réponse de différents autres indicateurs. La somme des résultats de cet indicateur composite peut être inférieure ou supérieure à 100% car toutes les modalités de réponse possibles ne sont pas considérées.
8. Sources améliorées : celles protégées de l'extérieur, p.ex. robinets, trous de forage, puits tubulaires, puits creusés protégés, sources naturelles protégées, l'eau de pluie et l'eau conditionnée (en bouteilles/sachets). Sources non-améliorées : puits creusé non-protégé ou source naturelle non-protégée. Eau de surface : rivière, barrage, lac, étang, ruisseau, canal d'irrigation, etc. (source : JMP).
9. Installations sanitaires améliorées : celles conçues pour séparer hygiéniquement les excréments du contact humain, p.ex. latrine à chasse vers un réseau d'égout, fosse septique, latrines à fosse améliorées ventilées (VIP), toilettes à compost ou latrines à fosse avec dalle (source : JMP). Non-améliorées : latrines à fosse sans dalle ni plateforme, latrines suspendues ou latrines à seau. Pas d'installation sanitaire : excréments dans un espace