



MÉTHODOLOGIE

	Evaluation réalisée lors de mission de terrain.	X
	Evaluation réalisée lors d'entretiens téléphonique avec des informateurs clés.	

L'évaluation rapide de l'OIM (Emergency Tracking Tool, ETT) est un outil mis en place dans le but de collecter des informations sur les mouvements importants et soudains de populations. Ces informations sont collectées à la suite de visites sur le terrain et informations collectées auprès des informateurs clés des sites de déplacement ou des communautés d'accueil. D'autres informations sont ensuite recueillies et analysées à partir des outils d'évaluation rapide multisectorielle (ERM). Ce rapport synthétique présente les résultats de l'évaluation menée conjointement avec la Division des Actions Humanitaire (DIVAH) sur le terrain du 20 octobre au 04 décembre 2022 dans les territoires de Nyiragongo et de Rutshuru.

RÉSUMÉ DE L'ALERTE

Le Nord Kivu, en particulier le territoire de Rutshuru, continue de faire face à une crise multidimensionnelle aggravée par le conflit armé imposé par le M23. Outre les déplacements, la persistance de cette crise détériore les moyens de subsistance et les besoins fondamentaux des populations affectées, et suscite des préoccupations croissantes en matière de protection. La crise s'aggrave, avec des conséquences humanitaires pour de nombreuses personnes vulnérables affectées par la crise.







La période allant jusqu'au 3 décembre 2022 est marquée par la reprise des combats entre les groupes armés d'autodéfense locaux et les rébellions du M23. Sur l'axe Bambo-Kibirizi dans le territoire de Rutshuru, ces combats ont provoqué des déplacements préventifs de population dans l'agglomération de Kibirizi, qui avait déjà accueilli plusieurs déplacés de Bambo et de Tongo.

Pour éviter les exactions et les représailles, comme cela a toujours été le cas après des affrontements entre ces forces antagonistes, il y a eu un mouvement préventif de la population de l'axe nord de la province, notamment dans les villages de Burindule, Lusogna, Lyobora, Bulindi, Kitbito dans le territoire de Rutshuru et Kanyabayonga-Kayna-Kirumba dans le territoire de Lubero et ses environs. Malgré les intimidations et les menaces de représailles, la moitié de la population de ces villages reste sur place appartenant au même groupe ethnique que les membres du M23.

Sur l'axe Bambo-Kishishe, une deuxième journée de calme est observée depuis le samedi 3 décembre 2022 dans les localités de Kishishe, Kirima, Lushebere et environs du groupement Bambo de la chefferie de Bwito à Rutshuru (Nord-Kivu), après de violents combats entre les groupes armés d'autodéfense locaux et les rebelles du M23. Bien que ces villages soient toujours sous le contrôle des rebelles présumés du M23, les informateurs clés font état de divers abus et d'une peur dominante au sein de la population civile suite aux attaques.

La population civile continue d'affluer tant dans les centres collectifs que dans les communautés d'accueil et rejoint d'autres populations déjà en situation précaire, augmentant la pression sur les infrastructures déjà surchargées et les services insuffisants dans les territoires de Nyiragongo, Rutshuru et Lubero.

DÉTAILS DU NOUVEAU DÉPLACEMENT

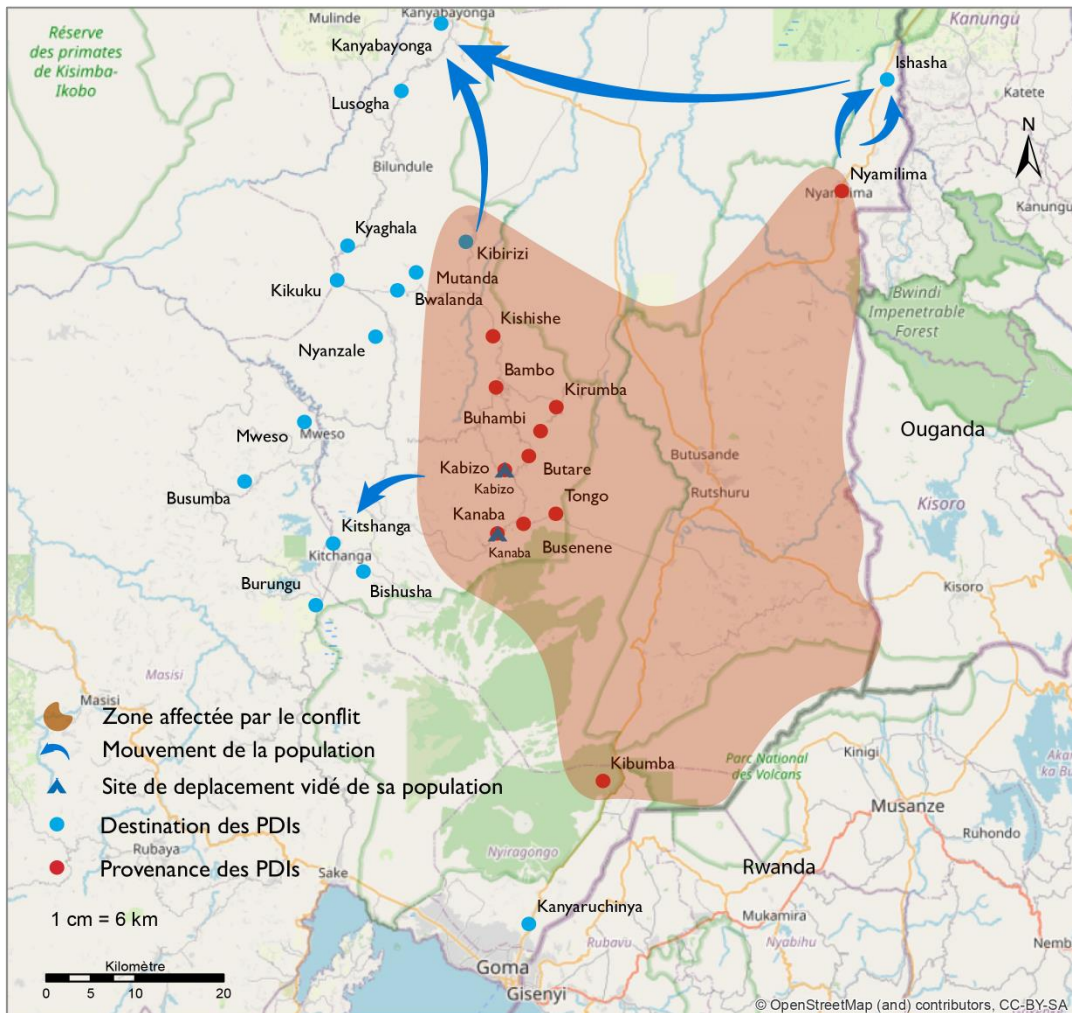
	373 373 INDIVIDUS DÉPLACÉS		182 136 HOMMES DÉPLACÉS
	71 927 MÉNAGES DÉPLACÉS		190 237 FEMMES DÉPLACÉES
	ATTAQUES - CONFLITS GROUPES ARMÉS		20 octobre au 05 décembre 2022

PROVINCE	NORD KIVU
TERRITOIRES	RUTHSURU, NYIRAGONGO, LUBERO
CHEFFERIE	BWITO
GROUPEMENT	JOMBA, BWEZA, KISIGARI

PERCEPTIONS DES BESOINS PRIORITAIRES

-  NOURRITURE
-  ABRIS
-  EHA
-  SANTÉ
-  AMEs

CARTOGRAPHIE DU MOUVEMENT



DONNÉES DÉTAILLÉES DU DÉPLACEMENT DANS LES 100 CENTRES COLLECTIFS

Territoire	Centres collectifs	Axe	Ménages	Individus	Femmes	Hommes	Enfants <5 ans
Nyiragongo	EP KANYARUCHINYA	Nyiragongo	2848	15277	7072	8205	4286
Nyiragongo	MONUSCO	Nyiragongo	2373	14291	6705	7586	3696
Nyiragongo	MUGARA 1	Nyiragongo	2463	13176	6203	6973	3310
Nyiragongo	INSTITUT MUGARA 2	Nyiragongo	2458	12936	5971	6965	3211
Nyiragongo	EP NYAKABANDA 1	Nyiragongo	2411	12426	5752	6674	2992
Nyiragongo	EP MBOGA	Nyiragongo	2136	11635	5276	6359	3098
Nyiragongo	BUVIRA EP KAYEMBE (HANGAR, INSTITUT KAYEMBE, EP MUNINGI, EGLISE CADAF)	Nyiragongo	2509	11514	5298	6216	2758
Nyiragongo	EP BUJARI	Nyiragongo	2114	9896	4533	5363	2475
Nyiragongo	CAMP MUCHANGA 2	Nyiragongo	1554	9112	4329	4783	2306
Nyiragongo	Autre Bloc	Nyiragongo	1683	7489	3360	4129	1956
Nyiragongo	ANGLICAN (1,2)	Nyiragongo	1350	7328	3440	3888	1825
Nyiragongo	DON BOSCO	Nyiragongo	2221	6931	2811	4120	1694
Nyiragongo	KIGURI	Nyiragongo	1459	6742	2830	3912	1926
Nyiragongo	AFDI (HANGAR et AFDI 2)	Nyiragongo	1081	5872	2737	3135	1523
Nyiragongo	CAMP MUCHANGA 1	Nyiragongo	965	5581	2620	2961	1433
Nyiragongo	MWANZA	Nyiragongo	1201	5548	2556	2992	1403
Nyiragongo	JANGA EP MUJOGA (8ème CEPAC MUGERWA, SHIRIKA CATHOLIQUE MUGERWA ET INSTITUT KIBATI)	Nyiragongo	1015	5022	2181	2841	1588
Nyiragongo	8ème CEPAC MUNIGI (BASOHOKE MUNIGI)	Nyiragongo	1163	4937	2241	2696	1341
Nyiragongo	ASSEMBLÉE	Nyiragongo	944	4780	2233	2547	1165
Nyiragongo	SHIRIKA CATHOLIQUE	Nyiragongo	996	4584	2133	2451	1295
Nyiragongo	NEO BUJARI	Nyiragongo	817	4261	1989	2272	1067
Nyiragongo	LCDM BUHOMBO	Nyiragongo	884	4250	1929	2321	1150
Nyiragongo	STADE KIBATI	Nyiragongo	795	3538	1574	1964	1059
Nyiragongo	8ème CEPAC BÉTHANIA	Nyiragongo	763	3511	1613	1898	1036
Nyiragongo	BÂTIMENT KAGURI	Nyiragongo	663	2752	1234	1518	741
Nyiragongo	ADVENTISTE	Nyiragongo	502	2509	1122	1387	631
Nyiragongo	CBCA KANYARUCHINYA	Nyiragongo	447	2341	1074	1267	691
Nyiragongo	Maman FIF	Nyiragongo	557	2315	1054	1261	533
Nyiragongo	CBCE KANYARUCHINYA	Nyiragongo	343	1998	943	1055	463
Nyiragongo	EP ET CBCE MUNIGI	Nyiragongo	501	1894	787	1107	510
Nyiragongo	CS KIBATI	Nyiragongo	406	1802	787	1015	413
Nyiragongo	TENA BUHOMBO	Nyiragongo	519	1766	757	1009	457
Total			46063	223707	101932	121775	58016

DONNÉES DÉTAILLÉES DU DÉPLACEMENT DANS LES 100 CENTRES COLLECTIFS

Territoire	Centres collectifs	Axe	Ménages	Individus	Femmes	Hommes	Enfants <5 ans
Nyiragongo	KIBAYA (ANTENNE ET EP KIBAYA)	Nyiragongo	321	1397	591	806	399
Nyiragongo	EGLISE HOREBU	Nyiragongo	252	1351	599	752	406
Nyiragongo	8ème CEPAC ARARATI	Nyiragongo	248	1106	500	606	302
Nyiragongo	EGLISE METHODISTE	Nyiragongo	181	871	397	474	235
Nyiragongo	CEPAC BEROYA/LCDM	Nyiragongo	180	734	320	414	190
Nyiragongo	EP KINGARAMA	Nyiragongo	254	681	295	386	170
Nyiragongo	BUGURA	Nyiragongo	166	676	299	377	176
Nyiragongo	SIKATENDA	Nyiragongo	117	655	302	353	143
Nyiragongo	CHILDREN VOICE	Nyiragongo	214	586	291	295	129
Nyiragongo	HANGAR MAKAO	Nyiragongo	173	574	258	316	154
Nyiragongo	EGLISE LCDCO 1	Nyiragongo	104	557	248	309	169
Nyiragongo	EGLISE LCDCO	Nyiragongo	88	527	257	270	138
Nyiragongo	LA CONSOLATION MUJOGA	Nyiragongo	110	422	203	219	115
Nyiragongo	EGLISE SALAMA	Nyiragongo	77	293	140	153	62
Nyiragongo	SHIRIKA JANGA	Nyiragongo	46	243	114	129	49
Nyiragongo	INSTITUT NGANGI 2	Nyiragongo	27	155	77	78	27
Nyiragongo	EGLISE GOSPEL BUGURURA	Nyiragongo	71	146	56	90	40
Nyiragongo	LA MAIN DE DIEU (SHIRIKA CATHOLIQUE, 8ème CEPAC BYAHI)	Nyiragongo	41	134	54	80	44
Nyiragongo	NAZARIEN	Nyiragongo	32	116	59	57	27
Nyiragongo	CBCE YOPA	Nyiragongo	12	61	27	34	16
Nyiragongo	GILGALI	Nyiragongo	8	33	15	18	7
Nyiragongo	BASSIN DU CONGO (NURU YA ULIMUENGU, CENTRE SINAI BYAHI, CENTRE ALPHA)	Nyiragongo	6	26	12	14	11
Nyiragongo	EP NEEMA	Nyiragongo	5	21	8	13	5
Nyiragongo	PYGMEE	Nyiragongo	2	18	9	9	3
Nyiragongo	EGLISE MUTINDO YA MUSALABA	Nyiragongo	3	16	8	8	4
Nyiragongo	EP LA SOURCE	Nyiragongo	1	5	3	2	3
Nyiragongo	RUTSHURU EP BURINDULE	AXE LUSOGHA	175	1050	630	420	115
Nyiragongo	RUTSHURU 8 CEPAC KAHUMBI	AXE LUSOGHA	50	292	152	140	78
Nyiragongo	RUTSHURU EGLISE CATHOLIQUE BURINDULE	AXE LUSOGHA	115	690	411	279	129
Nyiragongo	RUTSHURU EP BURINDULE	AXE LUSOGHA	100	579	348	231	98
Nyiragongo	RUTSHURU CAP CBCA	AXE KANYABAYONGA	117	490	440	50	110
Nyiragongo	RUTSHURU EP KABASHA	AXE KANYABAYONGA	25	123	98	25	30
Nyiragongo	RUTSHURU EGLISE CATHOLIQUE	AXE KANYABAYONGA	12	36	25	11	2
Nyiragongo	LUBERO COMMUNE RURALE DE KANYABAYONGA	AXE KANYABAYONGA	90	540	239	301	85
Nyiragongo	LUBERO CBCA	AXE KIRUMBA	5	30	22	8	4
Nyiragongo	LUBERO CBCA KAGHOTE	AXE KIRUMBA	7	43	38	5	6
Nyiragongo	LUBERO Q BIRERE MAISON DE CHANTIER	AXE KIRUMBA	14	56	43	13	12
Total			3449	15333	7588	7745	3693

OBSERVATIONS & ANALYSES


Pour les personnes déplacées, la situation sur le terrain reste désastreuse et la plupart des déplacés n'ont pas encore reçu d'aide humanitaire. La situation sécuritaire reste volatile et imprévisible, limitant l'accès humanitaire dans la majeure partie du territoire de Rutshuru. Environ 49 pour cent des personnes déplacées résident dans les quelques 99 centres collectifs, dont une partie seulement bénéficie d'une assistance. Les abris, l'accès aux services de base, notamment l'eau, l'assainissement et l'hygiène (WASH), la santé et l'éducation, sont des secteurs particulièrement préoccupants. La nature spontanée des installations et les carences de l'aide humanitaire rendent les personnes déplacées vulnérables à une multitude de risques, notamment en matière de Protection, de sécurité et d'épidémies.



La capacité des communautés d'accueil à accueillir les déplacés en termes de logement est sérieusement mise à l'épreuve. Il est observé que beaucoup de nouveaux déplacés se sont installés dans des espaces vides avec des abris constitués essentiellement de matériaux locaux disponibles (tissu, plastique, branche et feuille d'arbre, bâche et autres couvertures) de nature périssable faute de moyens financiers pour des abris relativement plus durables. L'état de délabrement des abris pourrait s'aggraver si des actions ne sont pas entreprises pour répondre au besoin de logement temporaire de ces familles en situation de déplacement. Les résultats montrent que la majorité des ménages déplacés manquent d'articles de base tels que des récipients d'eau, des nattes, des couvertures, du savon et des vêtements pour leur permettre de résister à ces chocs.



La population déplacée est confrontée à une insécurité alimentaire aigüe. Les ménages dépendent principalement de l'agriculture et d'élevages de petits bétails. Avec la fluctuation des prix, les denrées alimentaires et certains produits se font de plus en plus rares. La destruction des biens, des abris et des marchés, associée aux mouvements continus des populations touchées et à la forte réduction des échanges entre les villages en raison de l'insécurité et des opérations militaires précédentes, ont créé des conditions propices à des moyens de subsistance inadéquats et à un accès limité à la terre, réduisant ainsi la capacité d'acheter des biens et services et de relancer une production agricole suffisante pour répondre aux besoins alimentaires de la population touchée. L'absence d'amélioration de la situation sécuritaire pourrait alimenter les déplacements dans la région, augmentant la pression sur des ressources et des infrastructures déjà limitées. Compte tenu de la vulnérabilité des populations touchées par la crise, les besoins multisectoriels sont préoccupants.



Les problèmes d'eau et d'hygiène sont cruciaux dans toutes les communautés d'accueil. Certains sites évalués notamment à Nyiragongo disposent d'un système d'approvisionnement en eau fonctionnel sous forme de « bladder » (pochettes d'eau) ou par d'autres sources mais la majorité des personnes en situation de déplacement n'ont toujours pas un accès adéquat à une source d'eau potable. De plus, malgré la propreté et la potabilité de l'eau fournie, l'environnement du point d'eau ne représente pas des mesures d'hygiène adéquates et la plupart des récipients de collecte d'eau ne sont pas fermés avec le risque d'être facilement contaminés pendant le transport, les installations sanitaires restent à ce jour insuffisantes en raison de l'afflux de nouvelles vagues de personnes déplacées dans les centres collectifs, qui surchargent les installations sanitaires, aggravant ainsi la situation sanitaire.

OBSERVATIONS & ANALYSES


Les informateurs clés du secteur de l'éducation indiquent que toutes les écoles publiques et privées existantes dans les zones contrôlées par le M23 sont actuellement inopérantes depuis la reprise des combats en octobre, et déplorent l'état précaire des infrastructures scolaires, avec des pupitres, des salles de classe et des toilettes endommagés. Dans les zones où se trouvent les personnes déplacées, certaines structures scolaires sont occupées par des populations. Cette situation a un fort impact sur le taux de scolarisation.

DONNÉES DÉTAILLÉES DU DÉPLACEMENT DANS LES VILLAGES

Territoire	Villages	Axe	Ménages	Individus	Femmes	Hommes	Enfants - 5 ans
RUTSHURU	AXE RWINDI-VITCHUMBI	VITSHUMBI	528	3168	2293	875	215
RUTSHURU	AXE KIBIRIZI	KIBIRIZI	650	3900	2340	1560	470
RUTSHURU	AXE LUSOGHA	LUSOGHA	1025	6150	3690	2460	851
RUTSHURU	AXE LUSOGHA	BUHERI	152	912	533	379	39
RUTSHURU	AXE LUSOGHA	IYOBORA	455	2730	1638	1092	557
RUTSHURU	AXE LUSOGHA	BUTORERA	91	546	328	218	39
RUTSHURU	AXE LUSOGHA	BUTALONGOLA	217	1302	845	457	82
RUTSHURU	AXE LUSOGHA	KILAMBO	54	324	194	130	48
RUTSHURU	AXE LUSOGHA	BULINDI	518	3108	1865	1243	286
RUTSHURU	AXE LUSOGHA	BURINDULE	901	5406	3241	2165	532
RUTSHURU	AXE LUSOGHA	KITIBITO	257	1542	925	617	103
RUTSHURU	AXE GROUPEMENT KANYABAYONGA	KANYABAYONGA (BITONGI)	2085	12510	7506	5004	2210
RUTSHURU	AXE ISHASHA-NYAMILIMA	ISHASHA	2350	14100	8460	5640	877
RUTSHURU	AXE BWALANDA	BWALANDA	751	4506	2981	1525	900
LUBERO	AXE KANYABAYONGA LUBERO	COMMUNE RURALE KANYABAYONGA	5200	31200	18720	12480	2338
LUBERO	AXE KAYNA	BULOTWA	615	3690	1997	1693	113
LUBERO	AXE KAYNA	COMMUNE RURALE KAYNA	2108	12648	7389	5259	779
LUBERO	AXE MIRIKI	MIRIKI	434	2604	1700	904	179
LUBERO	AXE MIRIKI	LUOFU	1157	5785	3750	2035	915
LUBERO	AXE KIRUMBA	COMMUNE RURALE KIRUMBA	2027	12162	7298	4864	271
LUBERO	AXE LUBERO	BUTEMBO VILLE	840	5040	3024	2016	850
Total			22415	133333	80717	52616	12654