



**Rapport de la mission « Go and See »  
Evaluation Rapide Bisectorielle des Besoins Humanitaires**

**République Démocratique du Congo**

**Province de l'ITURI,**

**TERRITOIRE DE MAMBASA**

CHEFFERIE DE MAMBASA

Zone de santé : MAMBASA  
GROUPEMENT DE BINASI, NYANGWE&M'PUTU

Ethools : 4431

Période d'évaluation du 03 au 07 Octobre 2022

Pour plus d'information, Contactez :

**GEORGE HUMPHREY KAJIMBA**

[Gkajimba@samaritan.org](mailto:Gkajimba@samaritan.org)

Monitoring and Evaluation Manager

USAIDizi7 SP/IIe Phase

**Finance par: BHA**

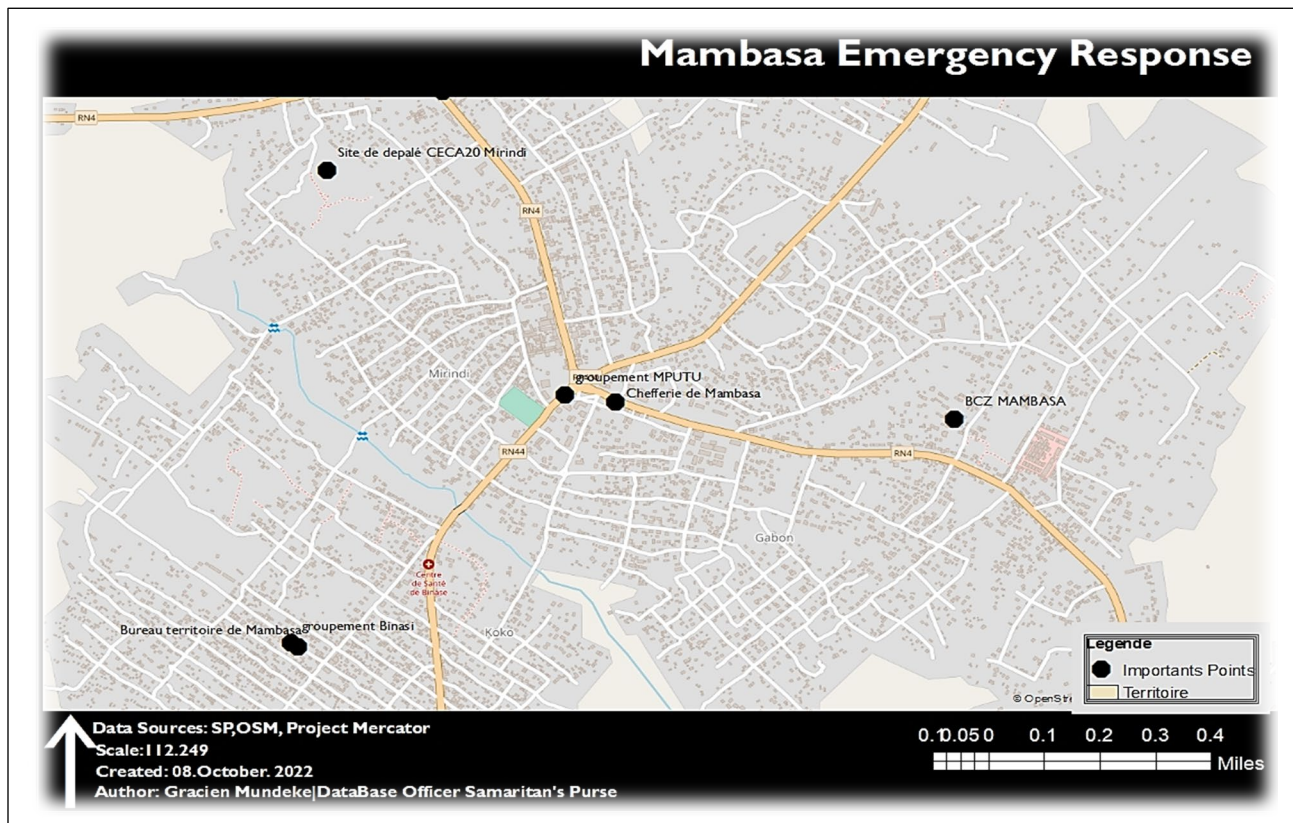
## Table of Contents

|   |           |
|---|-----------|
| <b>ABRÉVIATIONS ET SIGLES .....</b>   | <b>3</b>  |
| <b>A. CARTOGRAPHIE .....</b>  | <b>3</b>  |
| <b>1. RÉSUMÉ DU RAPPORT.....</b>  | <b>4</b>  |
| ✓ <b>ORGANISER LE PLUS VITE POSSIBLE LA DISTRIBUTION CLASSIQUE DES VIVRES EN ATTENDANT LA PROCÉDURE OPÉRATIONNELLE DES AUTRES MODES D'INTERVENTION ;.....</b> | <b>4</b>  |
| <b>L'ACCESSIBILITÉ PHYSIQUE ET HUMANITAIRE DE LA ZONE DE SANTE DE MAMBASA .....</b>   | <b>6</b>  |
| <b>2. APPROCHE MÉTHODOLOGIQUE .....</b>   | <b>9</b>  |
| <b>STATISTIQUE DÉMOGRAPHIQUE DE LA CHEFFERIE DE MAMBASA.....</b>  | <b>9</b>  |
| <b>3. RÉSULTAT DES EVALUATIONS GO AND SEE SUR AXE MAMBASA.....</b>  | <b>12</b> |
| <b>4. APERÇU DES VULNÉRABILITÉS BISECTORIELLE DES MENAGES DEPLACES EN CHEFFERIE DE MAMBASA.....</b>   | <b>12</b> |
| <b>A. AME/NFI (ARTICLES MÉNAGERS ESSENTIELS) .....</b>  | <b>12</b> |
| <b>B. ABRIS : .....</b>   | <b>13</b> |
| <b>C. SÉCURITÉ ALIMENTAIRE ET MOYEN DE SUBSISTANCE : .....</b>  | <b>14</b> |
| <b>D. ACCES A L'EAU POTABLE ET ASSAINISSEMENT .....</b>   | <b>15</b> |
| .....   | <b>15</b> |
| <b>E. ACCES A L'EDUCATION DANS LA CHEFFERIE DE MAMBASA:.....</b>  | <b>15</b> |
| <b>BESOINS PRIORITAIRES.....</b>  | <b>17</b> |
| <b>5. CONCLUSION ET RECOMMANDATIONS.....</b>  | <b>18</b> |
| <b>RECOMMANDATIONS.....</b>   | <b>19</b> |

## ABRÉVIATIONS ET SIGLES

|                |  |
|----------------|--|
| <b>AME/NFI</b> | : Articles Ménagers Essentiels   |
| <b>ZS</b>      | : Zone de Santé  |
| <b>FARDC</b>   | : Forces Armées de la République Démocratique du Congo                 |
| <b>IDPs</b>    | : Personnes Déplacées Internes   |
| <b>CSI</b>     | : Indice des stratégies de Survie                                      |
| <b>PNC</b>     | : Police Nationale Congolaise  |
| <b>SCA</b>     | : Score de Consommation Alimentaire                                    |
| <b>NTU</b>     | : Unité standard de Mesure de Turbidité (Nephelometric Turbidity Unit) |
| <b>SECAL</b>   | : Sécurité Alimentaire   |

### A. Cartographie



## Coordonnées Géographiques

| Description                   | Latitude | Longitude |
|-------------------------------|----------|-----------|
| Bureau Chefferie de Mambasa   | 1.359776 | 29.036375 |
| BCZ MAMBASA                   | 1.359272 | 29.045156 |
| MPUTU                         | 1.359979 | 29.035063 |
| Bureau territoire de Mambasa  | 1.352663 | 29.028130 |
| Binasi                        | 1.352784 | 29.027962 |
| Site de depalé CECA20 Mirindi | 1.366479 | 29.028873 |
| Nyangwe                       | 1.368751 | 29.031877 |

### 1. Résumé du rapport

La situation sécuritaire a été relativement calme dans les trois groupements de la chefferie de Mambasa pendant la période de notre évaluation. Par contre, elle demeure énormément volatile vers sa région de l'Est au long de la RN 4, axe Mambasa-Komanda.

Environ 11405 ménages IDPs dont 388 HHs résident au site de déplacés de la CECA20, 394 résident dans les centres collectifs et 10668 HHs résident hors sites (Familles d'accueil, Maison de Location, Maison abandonnée etc. Les déplacés dans la chefferie de Mambasa vivent dans des conditions très précaires, la majorité (80 %) d'entre eux vivent dans des familles d'accueil. Les différents scores en Articles ménagers essentiels et en sécurité alimentaire sont alarmant et démontrent que ces familles déplacées sont vulnérables et nécessitent des assistances urgentes.

A l'issue des entretiens avec les informateurs clefs et d'une enquête ménage réalisée sur 337 ménages dont 104 ménages déplacés au site, 104 ménages famille d'accueil et 129 ménages IDPs hors site se présente respectivement comme suit :

- Le SCI est respectivement de **35.2 dans les ménages IDPs au site, 33 dans les HHs IDPs hors site et 24.2 dans les Familles d'accueils ; tous >21.**
- Le SCA est respectivement de 16,5 dans les ménages IDPs au site, 14.2 dans les ménages IDPs hors site et 20.8 dans les familles d'accueils ; tous < **28.**
- Le score card NFI moyen globale est de 3.7 dont 4.3 dans les HHs déplacés au site CCM, 4 pour les IDPs hors site, 2.9 pour les familles d'accueils. Hormis les familles d'accueil le score moyen card NFI est supérieur au seuil de 3.5 (niveau de vulnérabilité) dans les ménages IDPs.
- Sur l'axe Mambasa, les acteurs humanitaires sont actifs dont ACF, WWF, MERCY CORPS, IRC, UNHCR, OCHA, Caritas, AIDES, etc.

Au regard de ce qui précède, il est important de retenir certaines recommandations suivantes pour la chefferie de Mambasa :

- ✓ Réaliser le ciblage d'environ 11405 HHs IDPs en incluant environ 1000 familles ayant accueilli plus de 3 ménages IDPs pour l'assistance en vivres et NFI;
- ✓ Organiser le plus vite possible la distribution classique des vivres en attendant la procédure opérationnelle des autres modes d'intervention ;



## **1. CONTEXTE GENERALE**

Au cours de l'année 2022 plus précisément Entre le 10 et 20 Août, plusieurs localités sur l'axe Mambasa-Lolwa et Komanda ont été victimes des incursions des présumées ADF et autres groupes armés entraînant une série des mouvements cycliques et pendulaires des populations vers les agglomérations supposées sécurisées telles que Komanda Mandima, Mambasa, Bunia et le Nord – Kivu. Ces incidents ont causé plusieurs dommages collatéraux dont les pertes en vies humaines, la destruction/incendies des maisons d'habitation et des infrastructures socio-économiques de base, la perte des produits de récoltes et d'élevage, les pillages des biens de commerce et articles ménagers essentiels, etc. Au cours du deuxième trimestre de la même année, les agglomérations et localités dont jusque-là servaient des zones d'accueil des déplacés ont été la cible des présumés ADF. Citons ici par exemple Lolwa, Mandima, Mungamba, Mayuano, Teturi, Lwemba, Biakato etc.

En effet, une grande majorité des déplacés internes sont hébergés dans la chefferie de Mambasa où les mouvements d'arrivée continuent jusqu'à présent après l'incursion du 29 septembre dans le village de Mayuano (Some 26 Km, Teturi 40km) , une localité située à plus ou moins 35 km au sud de Mambasa. La population craint une exacerbation de la situation sécuritaire sur l'axe, et la majorité des déplacés internes ne sont pas encore prêts à se retourner dans leurs villages de provenance.

Cette évaluation intervient après celle conduite par la communauté humanitaire sous la coordination de OCHA du 18 au 20 août 2022 et celle menée par Samaritan's Purse au mois de mai 2022. Pour rappel, ces évaluations n'ont été suivies d'aucune intervention humanitaire en Food et NFI si bien que ces différents rapports font état d'une vulnérabilité dans plusieurs secteurs d'aide humanitaire.

Si la situation sécuritaire ne s'améliore pas sur l'axe Mambasa – Lolwa - Komanda, les déplacés actuellement installés à Mambasa centre et ses environs pourraient y rester longtemps avec risque de dégradation considérable de l'accès aux structures de base (centres de santé, écoles, autres services sociaux), aux biens de base (vivres, AME, abris, Eau potable,) et d'augmentation d'incidents de protection (VBG, sexe pour survivre, etc.).

### **L'accessibilité Sanitaire sur axe Mamabasa:**

Le village de la chefferie de Mambasa s'étend en cheval sur deux zone de Santé à savoir la ZS de Mandima et ZS de Mambasa. A côté des structures Privé, au centre de Mambasa on y trouve 4 centre de Sante : Binase, Mambasa, Salama et M'putu. Toutes les structures sont fonctionnelles.

**L'accessibilité physique et humanitaire de la zone de sante de Mambasa**

| Secteur   | Acteur      | Paquet Cible  | Période                                   | Constant lors des évaluations.   |
|-----------|-------------|---|---|--|
| NFI/Abris | AIDES/UNHCR | 388 Ménages 388 ménages   | A partir du mois de Mai jusqu'à nos jours | <p>Au total 8 centres collectifs ont été identifiés jusqu'au 1er octobre parmi lesquels 3 écoles et 5 églises. La majorité des PDI membres du peuple autochtone (pygmées) sont dans les centres collectifs et les maisons abandonnées. Et les maladies qui peuvent résulter du mauvais stockage de l'eau sont plus que régulières. La quasi-majorité des ménages dorment à même le sol ou sur des lits de fortune par manque de literie adéquate.</p>  |
|           | ADSSE/UNHCR | Distribution du cash Loyer pour 1800 ménages  |   |  |
| Santé     | MSF         | Gratuite de soins pour les enfant de 0-18 mois  | Mai                                       | <p>Les structures sanitaires dans la zone d'accueil sont disponibles et accessibles. Les personnes déplacées internes ont du mal à accéder aux soins car ceux-ci sont payants, ainsi que les accouchements.</p> <p>La situation nutritionnelle après le dépistage de masse effectué par ACF et le Bureau central de la zone de santé de Mambasa en juillet et août courant dans les 9 AS (Mputu, Salama, Tobola, Banana, Makoko II, Bandisende, Epulu, Salate et Molokay) couvertes par le projet MSF montre une situation MAG de 15% dont 2% de MAS, 13% de MAM et 0,2% des œdèmes.</p> |
| WASH      | ACF         | <ul style="list-style-type: none"> <li>- Construction de 4 blocs de latrine avec 2 lunettes chacune dont 2 au site de CECA 20 et 2 autres dans le regroupement collectif;</li> <li>- Réhabilitation d'une source</li> </ul> | En cours                                  | <p>D'une manière générale, la population de Mambasa recourt aux sources non aménagées. Pour le site CECA 20, les 2 sources ont un débit faible. Pour le site Anglican, le forage nécessite une réparation. L'accès à l'eau est payant à hauteur de 100 FC par bidon de 20 litres, ce qui rend difficile voire impossible l'accès à l'eau pour certaines familles déplacées qui choisissent des points d'eau éloignés et/ou non potable.</p> <p>Les latrines dans le site des déplacés sont remplies au ¾ et l'arrivée de la</p>  |

|                      |               |  |              |  |
|----------------------|---------------|--|--------------|--|
|                      |               | potable au site CECA 20  |              | nouvelle vague va réduire le délai de leur utilisation. Les déplacés qui sont dans les centres collectifs et les familles d'accueil font également face aux problèmes des latrines. La grande majorité des ménages ont une seule porte de latrine utilisée tant par les membres de la famille d'accueil que les déplacés.  |
| Sécurité alimentaire | CARITAS WAMBA | Distribution de Food par l'approche Cash a 1000 ménages                  | Juillet 2022 | Le centre de Mambasa est coincé de part et d'autre par l'inaccessibilité sécuritaire dans les zone qui servaient des greniers. Les paysans ont abandonné les activités agricoles sur les deux axes. Les prix des aliments de base sont triplés sur les marchés locaux à cause de la rareté. Cette situation affecte tant les familles déplacées que les familles d'accueil qui, visiblement ont un besoin d'une assistance de première urgence en vivres, principalement à cause de l'incapacité d'accéder dans la forêt pour des activités agricoles. |
|                      | PAM/AJEDEC    | Distribution de cash Par l'approche de remise de carte sim avec l'argent | Mai          |  |
| Protection et VBG    | INTERSOS      | Monitoring de Protection   | En cours     | Les déplacés vivent en promiscuité dans les familles d'accueil, centres collectifs et dans le site. Il y'a pas de séparation ni d'espace réservé aux femmes et filles. Le manque de moyen de substance dans la zone d'accueil vulnérables expose aux risques d'exploitation.   |

D'autres organisations sont encore dans la phase d'implémentation et/ou clôture de leurs projets dont nous n'avons pas eu beaucoup des détails. IL s'agit de: SOFEPADI, MERCY CORPS, IRC, AAA, FECONDE, SFCG, CEVAP, PADIP...

#### **L'axe Mambasa est principalement accessible par voie aérienne et par la RN 27-26- 25 et RN 4**

| Itineraire            | RN | Km     | Etat de la route | Recommandation |
|-----------------------|----|--------|------------------|----------------|
| I. Bunia- Ngote-Aru-  | 27 | 230 Km | Assez Bon        | L4             |
| II. Aru Durba- Isiro  | 26 | 511 km | Bon              | RAS            |
| III. Isiro- Nia Nia   | 25 | 230 Km | Mauvais Etat     | Tire Fort      |
| IV. Nia Nia - Mambasa | 4  | 190 Km | Assez Bien       | L4             |

**NB** : Par voie routière (Non accessible) ; la route Mambasa-komanda-Mambasa est de long d'environ 170km; cependant avec insécurité. Un autre moyen pour atteindre Mambasa reste la voie aérienne



(l'avion), la piste d'aviation de Mandima à 6km de Mambasa est opérationnelle avec UNHAS qui organise deux rotations humanitaires par semaine le mercredi et vendredi .

### **Aspect Sécuritaire dans la chefferie de Mambasa**

La situation sécuritaire a été relativement calme dans les trois groupements de la chefferie de Mambasa pendant la période de notre évaluation. Par contre, elle demeure énormément volatile vers sa région de l'Est au long de la RN 4, axe Mambasa-Komanda. Suite aux activismes des ADF avec leurs alliés et les opérations militaires qui sont en cours dans la zone. La même situation est observée aussi vers sa partie Sud sur la RN 44, axe Mambasa- Biakato. Les derniers incidents de RN 44, axe Mambasa-Biakato ont été de l'attaque de la localité Mayuwano (située à 35 Kilomètres) en date du samedi 01 octobre 2022, par un groupe des hommes armés présumés comme les rebelles ADF. D'où une grande majorité des populations de la zone de Mayuwana se sont retrouvés dans l'obligation de fuir vers certaines localités de la chefferie de Mambasa pour leurs sécurités. En somme, la situation sécuritaire est relativement calme dans la chefferie de Mambasa mais elle demande une vigilance et prudence très sévères pendant toute la période des interventions de l'organisation dans la zone. La sécurité est assurée par la PNC, la FARDC, l'ANR et les chefs coutumiers.

### **Moyens de communication et Influx Monétaire sur l'axe Mambasa**

La situation économique du centre de Mambasa est instable à cause de l'insécurité grandissante dans les routes menant vers les marchés d'approvisionnement. Depuis le début de la crise en Avril\_Mai 2022, les prix des articles et commodités ont exponentiellement augmentés. Pour les vivres l'augmentation est estimée à plus de 60%, pour certaines commodités, car les marchés de Mambasa se trouvent totalement déconnectés de quasi-totalité des marchés d'approvisionnements après les derniers forfaits des assaillants, sur Axe Mambasa – Biakato. L'insécurité, le mauvais état de la route, la rareté des produits et l'augmentation de la demande sont ainsi les causes majeures de la variation des prix des articles Ménagers et commodités sur le marché local du centre de Mambasa. 1 kg de haricot se négocie à 3000fc, 1 kg de farine de maïs à 2500fc, tandis qu'un litre d'huile végétale se négocie à 7000Fc. Le maïs en graine n'est pas disponible au marché tandis qu'une petite quantité de riz local apparait encore au marché mais en risque de disparition car les marchés d'approvisionnement ne fournissent plus assez des quantités.

Avant la crise, les marchés principales d'approvisionnement en vivres étaient Mungamba, Makayanga et Mayuano , Butembo, Kasindi; actuellement les commerçants sont obligés de se ravitailler dans les marchés les plus lointains possibles malgré les risques de répondre à la demande des clients. Pour le haricot par exemple, les commerçants se ravitaillent à Butembo ville et Bunia; Cependant pour le riz ils vont jusqu'à Kisangani. Notons ici que malgré tous ces contraintes et risques les commerçants sont motivés à répondre à la mesure du possible aux demandes des clients (en cas d'une sollicitation) et exerces normalement leurs activités commerciales

La chefferie de Mambasa a environ 500 commerçants de catégorie confondu dont approximativement 16% sont des grossistes. Trois marchés dont : Zala na Mbangu, Kabila et Cité Binase-Limanga, sont frenquenés par la population les jours de la semaine. Trois corporations des commerçants (FEC, FENAPEC et



COPEMECO) sont actives dans la zone. La corporation FEC reconnaît l'existence de 3 dépôts pouvant contenir 700 Tonnes de denrées alimentaires. Le centre de Mambasa regorge assez des commerçants ayant d'expérience de foire avec plusieurs des Organisations Internationales dont : International Rescue Committee, Solidarité Internationale, Caritas et Samaritan's Purse etc . La seule Banque existante sur Mambasa est CADECO avec une fréquence faible; plusieurs transactions monétaires se font via Mobile Money (MPESA et Airtel Money).

## 2. APPROCHE MÉTHODOLOGIQUE

La méthodologie de collecte des données utilisée inclut l'approche qualitative et quantitative dont l'entretien avec les informateurs clés sur l'axe Mambasa pour mieux comprendre la situation humanitaire sectorielle. L'organisation des réunions et des Focus groupe mixte, et les enquêtes ménages auprès des ménages déplacés au site, hors site et Autochtone Famille d'accueil dans différents villages d'accueils avec la participation des leaders communautaires de la zone qui ont servi des guides enquêteurs.

Un Focus groupe avec les représentants des déplacés a été organisée au site CECA20 et une réunion de discussion au bureau de la société civile de Mambasa qui a réuni tous les leaders communautaires de la chefferie de Mambasa.

Un échantillon aléatoire stratifié dont 104 ménages Autochtones et 104 Ménages déplacés hébergés au sites et 129 Ménages déplacés hors sites répartie dans les différents Groupement de la chefferie de Mambasa. Les informations ont été collectées sur Kobocollect et exportées en Microsoft Excel pour les traitement et analyse des indicateurs.

### Statistique démographique de la chefferie de Mambasa

Ces données sont le résultat de la triangulation des informations avec leaders communautaires, le Bureau des structures des Affaires Sociale, des Gestionnaires des sites et la société civile.

**Tableau 3 : Statistique démographique dans les localités :**

| LIEU d'hebergement                                | Population Autochtone |                |                | Population IDPs |               |               |                | Total          |
|---|-----------------------|----------------|----------------|-----------------|---------------|---------------|----------------|----------------|
|   | POPULATION            | Homme          | Femme          | HHs IDPs        | Homme         | Femme         | Tota pers_IDPs |                |
| <b>HORS SITE DES DEPLACES</b>                     |                       |                |                |                 |               |               |                |                |
| BINASI  | 80,003                | 38,401         | 41,602         | 3,915           | 11,275        | 12,215        | 23,490         | 103,493        |
| M'PUTU  | 125,004               | 60,002         | 65,002         | 2,619           | 7,543         | 8,171         | 15,714         | 140,718        |
| NYANGWE   | 95,004                | 45,602         | 49,402         | 4,134           | 11,906        | 12,898        | 24,804         | 119,808        |
| Sous Total  | 300,011               | 144,005        | 156,006        | 10,668          | 30,724        | 33,284        | 64,008         | 364,019        |
| <b>CENTRES COLLECTIFS en chefferie de Mambasa</b> |                       |                |                |                 |               |               |                |                |
| CBCA M'Putu                                       |                       |                |                | 40              | 202           | 218           | 420            | 420            |
| CBCA R2   |                       |                |                | 60              | 205           | 222           | 427            | 427            |
| CEPAC   |                       |                |                | 34              | 206           | 224           | 430            | 430            |
| Tolimbo   |                       |                |                | 52              | 138           | 149           | 287            | 287            |
| les anges   |                       |                |                | 54              | 111           | 121           | 232            | 232            |
| CAFEC   |                       |                |                | 24              | 78            | 85            | 163            | 163            |
| inst Mambasa                                      |                       |                |                | 15              | 41            | 44            | 85             | 85             |
| ANGLICAN  |                       |                |                | 70              | 178           | 193           | 371            | 371            |
| Sous Total  |                       |                |                | 349             | 1,159         | 1,256         | 2,415          | 2,415          |
| <b>SITE DE DEPLACES</b>                           |                       |                |                |                 |               |               |                |                |
| CECA 20   |                       |                |                | 388             | 1,472         | 1,595         | 3,067          | 3,067          |
| <b>Total</b>                                      | <b>300,011</b>        | <b>144,005</b> | <b>156,006</b> | <b>11,405</b>   | <b>33,355</b> | <b>36,135</b> | <b>69,490</b>  | <b>369,501</b> |

Source : Rapport du premier trimestre de la Bureau de la chefferie de Mambasa , 2022 et Déclaration des chefs des leaders Locaux pendant les Focus groupes Octobre 2022

**Tableau4 : Cartographie des villages de la chefferie de Mambasa**

| PROVINCE | TERRITOIRE | CHEFFERIE | GROUPEMENT  | VILLAGE         |
|----------|------------|-----------|-------------|-----------------|
| ITURI    | MAMBASA    | MAMBASA   | NYANGWE     | NYANGWE         |
|          |            |           |             | BAVALAKANIKI    |
|          |            |           |             | SAYO            |
|          |            |           |             | MAKALANGA       |
|          |            |           |             | MAKOKO1         |
|          |            |           |             | MIRINDI]        |
|          |            |           |             | MADIDI          |
|          |            |           |             | MAKOKO 2        |
|          |            |           |             | KERO NZANZIBARE |
|          |            |           |             | MAMBA           |
|          |            |           |             | AUTRE           |
|          |            |           | BINASI      | KANGAMBILI 1    |
|          |            |           |             | KANGAMBILI 2    |
|          |            |           |             | UNIDE           |
|          |            |           |             | KANANA          |
|          |            |           |             | KOKO 1          |
|          |            |           |             | KOKO 2          |
|          |            |           |             | BADO            |
|          |            |           |             | BRAZZA          |
|          |            |           |             | FICHIKA         |
|          |            |           |             | OKAPI           |
|          |            |           |             | AUTRE           |
|          |            |           | MPUTU       | MPUTU           |
|          |            |           |             | TP              |
|          |            |           |             | MANDIMA         |
|          |            |           |             | GABON           |
|          |            |           |             | ANGOLA          |
|          |            |           |             | AFRIQUE DU SUD  |
|          |            |           |             | CONGO YA SIKA   |
|          |            |           |             | AUBERGE         |
|          |            |           |             | HEWA BORA       |
|          |            |           |             | PACIFIQUE       |
|          |            |           |             | TAMANYA         |
|          |            |           |             | ARUA 2          |
|          |            |           |             | PLATEAU MEDICAL |
|          |            |           |             | BUTIABA 1       |
|          |            |           |             | BUTIABA 2       |
|          |            |           |             | TOPOLEBO        |
|          |            |           | AUTRE       |                 |
|          |            |           | SITE CECA20 | BLOC 1          |
| BLOC 2   |            |           |             |                 |
| BLOC 3   |            |           |             |                 |
| BLOC 4   |            |           |             |                 |
| AUTRE    |            |           |             |                 |

|  |  |  |                  |           |
|--|--|--|------------------|-----------|
|  |  |  | CENTRE COLLECTIF | TOLIMBO   |
|  |  |  |                  | ANGLICAN] |
|  |  |  |                  | OFFICIEL  |
|  |  |  |                  | CBCA R2   |
|  |  |  |                  | MPUTU     |
|  |  |  |                  | CEPAC     |
|  |  |  |                  | NYANGWE   |
|  |  |  |                  | CEE 39    |
|  |  |  |                  | PAYS BAS  |
|  |  |  |                  | AUTRE     |

**Tableau 5 : Vague de déplacement sur axe Mambasa:**

| Vague | Période d'arrivée | Causes de déplacement et provenance   | Effectifs des ménages déplacés   | Observation/commentaire  |
|-------|-------------------|---|--|--|
| I.    | Mai 2022          | Attaques armés sur la RN4 Pont Ituri-Mungamba                                   | 11,405 Ménages déplacés dont 388 HHs sont au site CECA20, 349 HHs sont dans les centres collectifs et 10,668 HHs sont hors sites ( Familles d'accueil, Maison de Location, Maison abandonnée etc.) | Les déplacés sur des sites et centres collectifs sont sous la gestion de AIDES et INTERSOS en partenariat avec UNHCR pour l'abris et le monitoring de protection. Le besoin en Food et AME sont plus accentués dans les HHs IDPs |
| II    | Juin 2022         | Attaques armés sur la RN4 axe Mambasa- Lolwa                                    |  |  |
| III.  | Juillet 2022      | Attaques armés sur la RN4 axe Mambasa- Lolwa                                    |  | 1,800 Ménages Hors sites vivant dans les maisons de Location ont bénéficiés du Cash Loyer (\$120 par personne dans le ménage ) cependant le Besoins en Food et NFI Persistent.   |
| IV    | Aout 2022         | Attaques armés sur la RN4 axe Mambasa- Lolwa et RN 44 Mayuano,Lwemba, Alima etc |  |  |
| V     | Septembre         | Attaques armés sur la RN4 axe Mambasa- Lolwa et RN 44 Mayuano                   |  |  |

**Source :** Résultats Focus groups mixte avec les leaders Communautaire et Bureau central de la zone de Santé

Note : Depuis le mois de Mai à Septembre 2022, la communauté dans la chefferie de Mambasa reconnaît 11,405 ménages soit 69490 personnes déplacés dont 10,668 HHs vivent Hors site, 388 vivent au site de déplacés CECA20 et 394 HHs restent dans les centres collectifs. Ces populations déplacées n'ont bénéficié d'aucune assistance en Food et NFI depuis leur arrivé sur l'axe Mambasa. Les populations déplacées vivent en 100% des travaux journaliers (cash for Work et Food for Work), **du vol** (Pygmés et de la mendicité).

### 3. Résultat des Evaluations Go and See sur axe Mambasa

Tableau 6 : Résultats synthèse des Indicateurs NFI et de la sécurité Alimentaire.

| Indicateurs                        | Deplace_Site | Deplace_Hors_Site | Famille d'accueil | Moyenne |
|------------------------------------|--------------|-------------------|-------------------|---------|
| SCI                                | 35.2         | 33.7              | 24.2              | 31.0    |
| SCA                                | 16.5         | 14.2              | 20.8              | 17.2    |
| Valeur NFI                         | 4.3          | 4.0               | 2.9               | 3.7     |
| Habit - complet enfant             | 4.6          | 4.9               | 3.5               | 4.4     |
| Couchage                           | 4.6          | 4.3               | 3.5               | 4.1     |
| Couverture et drap                 | 4.5          | 4.2               | 3.4               | 4.0     |
| Casserole                          | 4.4          | 4.1               | 3.3               | 3.9     |
| Habit - complet femme              | 4.3          | 4.0               | 3.0               | 3.8     |
| Outils aratoires                   | 4.0          | 3.7               | 2.3               | 3.3     |
| Bassine                            | 3.9          | 3.6               | 2.3               | 3.3     |
| Bidon                              | 3.7          | 3.6               | 2.1               | 3.1     |
| Taux de scolarisation              | 50%          | 49%               | 59%               | 53%     |
| Accessibilité a la terre           | Non          | Non               | Non               | Non     |
| Accessibilité aux outils aratoires | Non          | Non               | Non               | Non     |
| Accessibilité a la semence         | Non          | Non               | Non               | Non     |

**Note :** Le tableau ci haut relève les indicateurs de la sécurité Alimentaire et NFI selon les différents statuts des enquêtes dont les déplacés du Sites, les déplacés Hors site et les familles d'accueils sur axe Mambasa. Du côté Food, le SCA Moyen globale est de 17.12 dont 16.5 chez les HHs déplacés au site, 14.2 HHs déplacés en Hors site et 20.8 dans les familles d'accueils; tous <28 (score de consommation Pauvre). Le SCI moyen globale sur l'axe Mambasa vaut 35.2 pour les HHs sur le site CCM, 33.7 pour les IDPs hors site et 24.2 pour les familles d'accueil; tous >21 (niveau sévère des stratégies de survie). Le score card NFI moyen globale est de 3.7 dont 4.3 dans les HHs déplacés au site CCM, 4 pour les IDps hors site, 2.9 pour les familles d'accueils. Hormis les familles d'accueil le score moyen card NFI est supérieur au seuil de 3.5 (niveau de vulnérabilité) dans les ménages IDps.

Dans tous les côtés on observe l'insuffisance des Items inclus les outils aratoires. La population autochtone et les déplacés n'ont pas accès à la terre sur axe Mambasa craignant tous pour leur sécurité dans les champs. Aussi on observe la non accessibilité à la semence et aux outils aratoires par toutes catégories des enquêtes statutaires réalisées sur Axe Mambasa. L'assistance en Food et NFI sous toutes ses formes est d'importance capitale pour sauver les vies. En effet 2 cas de décès dans un campement des pygmées ont été signalés dans le groupement M'Mputu le mois d'Aout dû à la famine.

#### 4. APERÇU DES VULNÉRABILITÉS BISECTORIELLE DES MENAGES DEPLACES EN CHEFFERIE DE MAMBSA

##### a. AME/NFI (Articles Ménagers Essentiels)

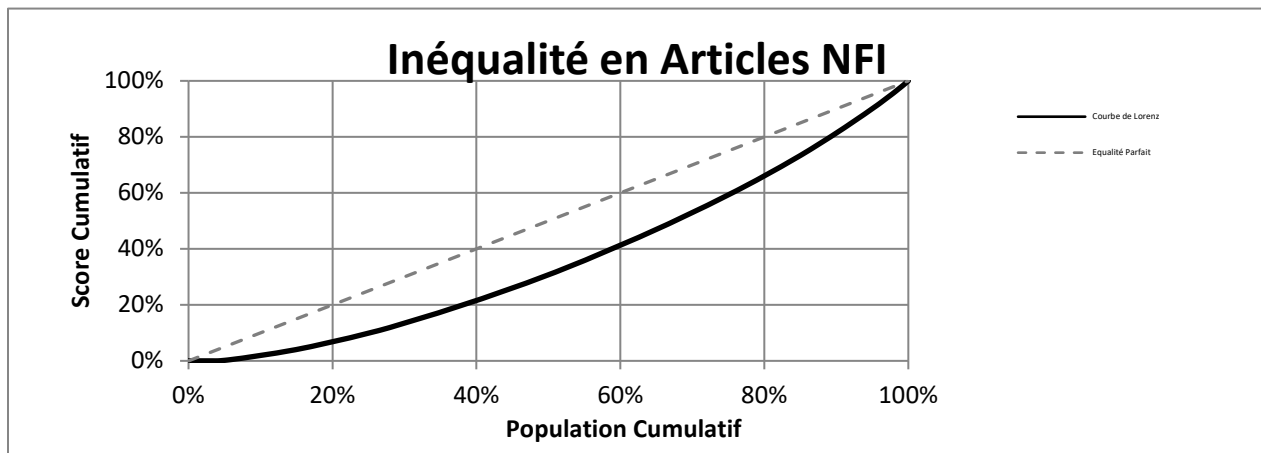
➤ Score NFI par groupe de richesse (27 % supérieur et 27 % inférieur)

| Groupe de population   | Score NFI_IDps au Site | Score NFI_IDps Hors_Site | Score NFI_FA | Moyenne NFI Globale |
|------------------------|------------------------|--------------------------|--------------|---------------------|
| Le tier le plus pauvre | 4.6                    | 4.5                      | 3.4          | 4.2                 |
| La moyenne             | 4.3                    | 4.0                      | 2.9          | 3.7                 |
| Le tier le plus riche  | 3.8                    | 3.5                      | 2.5          | 3.3                 |

**Note :** Partant des résultats repris dans le tableau ci-haut, il ressort que le degré de vulnérabilité en AME dans les ménages déplacés (**pour le niveau de possession des articles ménagers essentiels**) dans les ménages déplacés de la zone est aigue avec un score moyen de **4.3 dans les ménages déplacés au site et de 4 dans les ménages IDPs hors site respectivement > 3,5**. Le score le plus riche (27% supérieur) est respectivement de **43.8 dans les ménages IDPs au site et de 3.5 dans les ménages IDPs hors site** ; le tier le plus pauvre est respectivement de **4.6 dans les ménages IDPs au site et de 4.5 dans les Ménages IDPs hors site** . Globalement sur axe Mambasa l'assistance en AME aux ménages IDPs et quelques Familles d'accueils est une réponse favorable aux besoins en NFI.

**Tableau 9 : Représentation des inégalité de la vulnérabilité dans les HHs Idps sur axe Mambasa :**

**Coefficient de Gini** .3



**Note :** De cette courbe de Lorenz, il s'observe l'inégalité de la répartition des AME et exprime mieux la vulnérabilité des ménages car cette dernière est en dessous de la ligne acceptable (s'éloigne de la droite d'égalité parfaite) avec un Indice de Gini de .3 (Supérieur à 0) de la possession des AMEs et ainsi explique la répartition inégale des AMEs selon le besoin du ménage dans les ménages IDPs sur axe Mambasa d'où une assistance d'urgence est une réponse efficace et appropriée a la cible (IDPs)

#### **b. Abris :**

Les ménages déplacés de la nouvelle vague de Avril\_Mai 2022 accueillis dans la chefferie de Mambasa vivent à plus au moins 80 % dans les familles d'accueil. Habituellement, Certaines familles autochtones partagent des maisons avec les familles déplacées accueillies et la capacité d'accueil étant réduite dans la plupart des maisons d'accueil, la promiscuité est perceptible au sein des maisons d'accueil avec un risque d'exposition aux maladies contagieuses. Certaines familles déplacées occupent les maisons des locations de faible capacité d'accueil et d'autres occupent des maisons abandonnées fournies gratuitement par les autochtones. Certaines familles déplacées de la vague de Avril, Mai 2022 vivent dans les sites de déplacement aménagés, sous la gestion du UNHCR en partenariat avec AIDES et les autres vivent dans des centres collectifs (Eglises, Ecoles etc) à la merci d'eux-mêmes. Craignant pour leur sécurité certaines fammlles IDPs craint de rester dans les sites CCM.

Il est important de signaler que depuis leur arrivée dans la zone de Mambasa, seul 1800 familles IDPs résident dans les maisons de Location ont bénéficiés d'un cash pour Loyer (\$120 par personne) avec Beaucoup des défis. Les conditions d'hébergement et de couchage demeurent précaires pour toutes les familles déplacées.

Ainsi, une assistance d'urgence en AME et Abris serait une réponse favorable pour les ménages déplacés qui vivent dans la promiscuité et les mauvaises conditions d'hébergement.

**c. Sécurité Alimentaire et Moyen de Subsistance :**

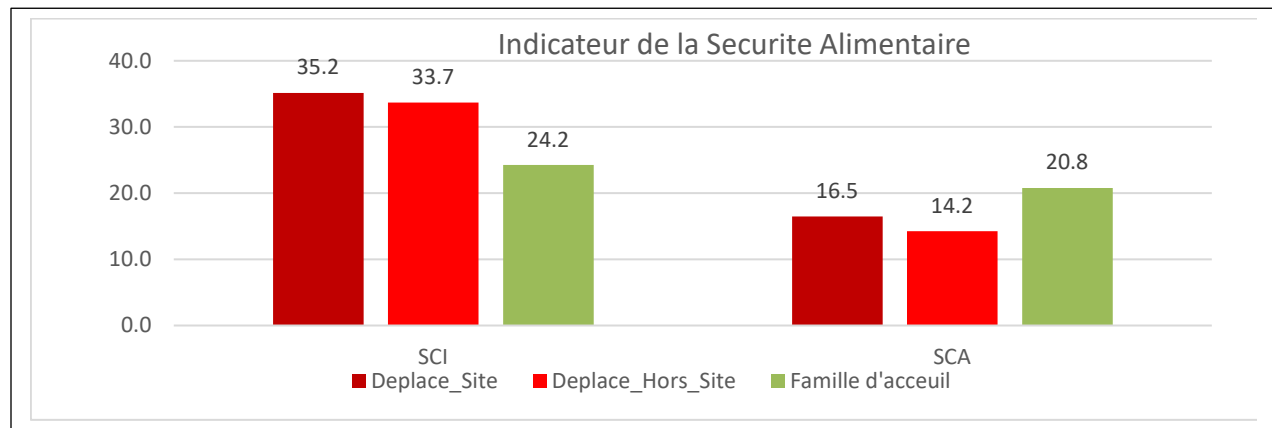
Dans la Chefferie de Mambasa, l'évaluation révèle que la majorité de ménages déplacés ont perdu leurs intrants et matériels de production suite à la crise évoquée dans l'alerte 4431. Cette perte a entraîné notamment la difficulté d'accès à la nourriture et aux moyens de subsistance pour ces ménages. Des informations recueillies lors du focus group et réunion de discussion avec les leaders de la chefferie de Mambasa tenu dans ce milieu, il s'avère que ces ménages vivent notamment :

- Des travaux journaliers champêtres dans les champs des autochtones sur axe Nduye et Bandisende ;
- Le vol et la mendicité ;

Les sources de revenus précitées de ces ménages leur procurent malheureusement une faible rémunération. Par ailleurs, selon toujours les informations recueillies sur place, ces ménages IDPs vivant n'ont bénéficié d'aucune assistance depuis leur arrivée dans ce milieu. Ils ont ainsi exprimé leurs besoin d'appui en vivres, NFI, en Abris, en santé etc. La préférence alimentaire sur l'axe reste le Riz suivi des Haricot, Huille de Palme ou Végétale, sel, la cossette de Manioc etc.

**Tableau 10: Score de consommation Alimentaires et Indice de stratégie de survie.**

| Indicateurs | Deplace_Site | Deplace_Hors_Site | Famille d'accueil | Moyenne |
|-------------|--------------|-------------------|-------------------|---------|
| SCI         | 35.2         | 33.7              | 24.2              | 31.0    |
| SCA         | 16.5         | 14.2              | 20.8              | 17.2    |



**Note :** Au vue du tableau et graphique ci haut, les résultats des analyses des données collectées dans les ménages démontrent que :

- Le SCI est respectivement de **35.2 dans les ménages IDPs au site, 33 dans les HHs IDPs hors site et 24.2 dans les Familles d'accueils ; tous >21. En effet, face aux conditions de vie précaires, l'accessibilité limitée aux ressources, les ménages IDPs et Familles d'accueils ont adoptées plusieurs stratégies au-delà des limites rencontrées par certains, tout cela uniquement pour survivre ils se prive des aliments préférés, limitent la consommation des adultes pour que les**

enfants mangent, réduisent la quantité de repas consommés et puisque même les autochtones ont des ressources limitées.

- Le SCA est respectivement de 16,5 dans les ménages IDps au site, 14.2 dans les ménages IDps hors site et 20.8 dans les familles d'accueils ; tous < **28**. Ces résultats alarmants justifient un seuil pauvre de consommation alimentaire avec une monotonie alimentaire et un déséquilibre alimentaire par rapport à la quantité et diversité alimentaire. Le manioc et ses feuilles (sombe) constituent le repas principal des déplacés et familles d'accueil dans la chefferie de Mambasa. Enfin, une assistance d'urgence en vivres en faveurs de ces ménages déplacés et familles hôtes est nécessaire afin de relever le niveau de score ISS et SCA.

#### **d. ACCES A L'EAU POTABLE ET ASSAINISSEMENT**

Selon les informateurs clefs en terme de Wash, la chefferie de Mambasa est confrontée à une faible couverture des besoins en eau, hygiène et assainissement. Les actions de certains partenaires humanitaires et de développement (Caritas Wamba, WHH, ACF, ...) dans la chefferie n'arrivaient pas à couvrir les besoins en eau de la communauté hôte et des anciens déplacés installés à Mambasa Centre. La présente pression démographique due à la nouvelle vague des déplacés internes vient aggraver les besoins en EHA existants à Mambasa Centre qui a également, selon les rapports existants, moins de potentiel en termes d'urgence pour couvrir la demande en eau potable. La majorité de la population recourt aux sources non aménagées, à l'eau de rivière et seule une minorité a accès aux forages des particuliers (privé) payables et à coût non abordable. Une étude d'un partenaire (ACF) résume la situation en eau dans la chefferie de mambasa de façons suivantes : 6 mini AEP (avec pompe électrique et/ou solaire) 17 PMH dont 47% exécuté par les privés, 11 sources de vallée, et 1 puits aménager sans système d'exhaure.

Les latrines dans le site des déplacés sont remplies au  $\frac{3}{4}$  et l'arrivée de la nouvelle vague va réduire le délai de leur utilisation, si des actions ne sont pas prises à temps soit pour les vider, soit pour construire d'autres portes. Les déplacés qui sont dans les centres collectifs et les familles d'accueil font également face aux problèmes des latrines. La grande majorité des ménages ont une seule porte de latrine utilisée tant par les membres de la famille d'accueil que les déplacés. La probabilité de défécation à l'air libre est élevée dans la zone avec risque d'éclosion des maladies diarrhéique.

#### **e. ACCES A L'EDUCATION DANS LA CHEFFERIE DE MAMBASA:**

Selon les informateurs clefs, parmi les écoles opérationnelles à Mambasa Centre, au moins six écoles primaires ont accueilli des personnes déplacées internes et fonctionnent en 2 Go (avant et après midi) . L'occupation des écoles par les déplacés retarde l'évolution des cours pour les élèves dans certaines écoles. Dans plusieurs écoles, les élèves de partagent les salles de classe, les latrines et la cour de récréation avec les déplacés internes (ce qui a) avec pour conséquences le rétrécissement de l'environnement protecteur des élèves. La majorité des parents déplacés craignent que leurs enfants, même ceux du cycle primaire ratent l'année scolaire à venir. Dans l'ensemble le taux de scolarisation est estimé à 50% pour la population IDps et 59% pour les Familles d'accueils. Il importe de plaider pour l'appui des écoles de la zone en fournitures scolaires pour les écoliers, en matériels didactique pour les enseignant pour la bonne éducation des écoliers surtout pour les écoles non appuyées par UNICEF.

## SANTE ET NUTRITION :

La malnutrition demeure un problème majeur pour la zone de santé de Mambasa. Les résultats du dernier screening ont prouvé 15% de malnutrition aigue globale (MAG) chez les enfants de 6–59 mois, comparativement en octobre 2016 où la MAG était à 13%. La situation s’est aggravée suite a l’épidémie d’Ebola qui est venue se déclencher en fin 2018 jusqu’à mai 2020. Elle est venue aggraver la situation nutritionnelle dans la zone et laissant certains enfants de moins de cinq orphelins. Depuis 2015 jusqu’à ces jours, la zone de santé de Mambasa est victime des mouvements de population à cause des affrontements des groupes armés, soit des miliciens ou encore à cause des épidémies. En 2021, ACF a implémenté un projet de nutrition à assise communautaire et en juillet 2022, un projet de prise en charge intégrée de la malnutrition aigue sévère (PCIMAS) pour essayer de couvrir le gap du volet nutrition communautaire. Les données présentées dans le tableau ci – dessus sont des cas de fréquentations de malnutrition qui viennent aux unités nutritionnelles appuyées par ACF et PRODES (Binase et Mambasa) pour une prise en charge nutritionnelle. Les mouvements de population de la zone de santé de Lolwa vers ZS Mambasa en août seraient à l’origine d’augmentation de cas de MAS fréquentant les unités nutritionnelles de prise en charge. La fréquentation de femmes enceintes et femmes allaitantes (FEFA) à des séances de CPN a largement augmenté avec une moyenne de 82 participantes par séance, alors qu’avant ces mouvements, la participation était de 51 FEFA par séance. Les partenaires ADSSE, ADRA, et AVSI interviennent respectivement dans les zones de santé de Mandima (ADSSE) et Lolwa (ADRA dans PCIMAS et AVSI dans PCIMAM). La zone de santé de Lolwa quasiment vidée des enfants qui étaient en suivi nutritionnel et un village de Mandima est aussi touché par ce phénomène. La majorité de ces enfants se sont déplacés vers Mambasa centre.

Selon les représentant des Idps, les structures sanitaires dans la zone d’accueil sont disponibles et accessibles. Les personnes déplacées internes ont du mal à accéder aux soins car ceux-ci sont payants, ainsi que les accouchements. Les maladies rapportées par ordre d’importance sont le paludisme, les infections respiratoires aigües chez les enfants de moins de cinq ans, les diarrhées, la malnutrition, la fièvre typhoïde, infection sexuellement transmissible.

**Tableau 11 : Revue des indicateurs sanitaires dans les Aires de Santé de la chefferie de Mambasa**

| Indicateurs de santé                     | MAMBASA | SALAMA | BINASE | MPUTU | Moyenne |
|--|---------|--------|--------|-------|---------|
| Taux d'utilisation des services curatifs | 37.7%   | 31.7%  | 27.9%  | 17.2% | 29%     |
| Taux d'accouchement assistés             | ND      | 3.8%   | 1.6%   | 0.8%  | 2%      |
| Proportion des enfants sous courbe       | 9       | 2      | 12     | 23    | 12      |
| Taux de couverture en DCT3               | 141%    | 38.5%  | 30.7%  | 16.1% | 57%     |
| Taux de couverture en VAR                | 128.9%  | 38.5%  | 27.6%  | 16.1% | 53%     |
| Taux de mortalité infantile (<5ans       | 0%      | 0%     | 0%     | 0%    | 0%      |
| Taux de mortalité Globale                | 0%      | 0%     | 0%     | 0%    | 0%      |
| Cas de Violence Sexuelles                | 9       | 3      | 14     | 2     | 7       |

Commentaire : ce tableau nous présente la moyenne des indicateurs de la santé récoltés dans les Aires de santé se référant aux informations de 3 derniers mois



❖ **Risque de protection : Analyse « ne pas nuire »**

Selon les informateurs clefs, les déplacés vivent en promiscuité dans les familles d'accueil, centres collectifs et dans le site. Il y'a pas de séparation ni d'espace réservé aux femmes et filles, par conséquent, ces dernières sont exposées au risque de viol. Le manque de moyen de substance dans la zone d'accueil expose les filles et femmes à la pratique du sexe pour la survie.

**Besoins prioritaires**

| <b>Besoins identifiés (en ordre de priorité par secteur, si possible)</b>  | <b>Recommandations pour une réponse immédiate</b>   | <b>Groupes cibles</b>  |
|--|---|--|
| <p><b>Besoins en sécurité alimentaire</b></p> <p>Insuffisance des vivres dans les ménages et au niveau du marché local étant donné que les zones de production agricole sont inaccessibles à suite de la l'inaccessibilité des certaines axe de la production agricole</p>   | <ul style="list-style-type: none"> <li>- Ciblage basé sur la vulnérabilité en Food;</li> <li>- Distribution générale des vivres ou foire ou cash aux vivres dans la zone) ;</li> <li>- Faire un plaidoyer pour une réponse en cours terme de sécurité alimentaire basée sur l'approche jardins potages domestique(JPD) ;</li> </ul>   | <p>Les déplacés en site, les déplacés Hors sites et les familles d'accueil de plus de ménage</p>   |
| <p><b>Besoins en AME</b></p> <p>Insuffisance d'articles ménagers dans les ménages déplacés au site, hors site et Famille d'accueil de plus de 2 ménages.</p>   | <ul style="list-style-type: none"> <li>- Ciblage basé sur la vulnérabilité en AME ;</li> <li>- Distribution et/ou foire aux AME soit cash inconditionnel en faveur des déplacés, familles d'accueil, retournés et autres vulnérables de la zone.</li> </ul>   | <p>Les déplacés en site, les déplacés Hors sites et les familles d'accueil de plus de ménage</p>   |
| <p><b>Besoins en éducation</b></p> <ul style="list-style-type: none"> <li>- Soins en matériels didactiques pour les écoles locales ;</li> <li>- Besoin en fournitures et uniformes pour les enfants déplacés,</li> <li>- Améliorer l'environnement d'apprentissage des enfants surtout désengorger les salles de classes ;</li> <li>- Besoin d'agrandir la capacité d'accueil des écoles locales</li> <li>- Faible connaissance sur la PSEA</li> </ul> | <ul style="list-style-type: none"> <li>- Distribution des kits scolaires des élèves (fournitures et uniforme) ;</li> <li>- Organisation d'une cantine scolaire ;</li> <li>- Appui à la construction et réhabilitation des quelques écoles en augmentant la capacité d'accueil;</li> <li>- Organisation des séances des recyclages et des cusling;</li> <li>- Mettre en place des dispositifs de prévention COVID-19 au sein des écoles y compris les installations sanitaires ;</li> <li>- Appuyer les parents des élèves et écoliers ainsi que les écoles à travers les AGR ;</li> <li>- Renforcer la sensibilisation des directeurs des écoles, enseignants, élèves et écoliers, parents d'élèves et écoliers sur la PSEA en milieu scolaire .</li> </ul> | <ul style="list-style-type: none"> <li>- Enseignants,</li> <li>- Enfants en âge scolaire de la zone</li> <li>- Parents d'élèves et écoliers</li> <li>- Les écoles</li> </ul> |

|   |  |  |
|---|--|--|
| <p><b>Besoins en Eau, hygiène et assainissement</b></p> <ul style="list-style-type: none"> <li>- Insuffisance de la couverture en eau;</li> <li>- Faible couverture en latrine et douches hygiéniques au sein des ménages ;</li> <li>- Faible connaissance des règles d'hygiène</li> <li>- Faible assainissement du milieu</li> </ul> | <ul style="list-style-type: none"> <li>- Augmenter la couverture en eau par l'aménagement des sources non construites ;</li> <li>- Réhabiliter les sources et l'adduction d'approvisionnement d'eau dans la zone car ;</li> <li>- Augmenter le taux d'utilisation des latrines hygiéniques par la construction des latrines familiales dans la zone ;</li> <li>- Sensibiliser la population sur les règles d'hygiène</li> <li>- Mettre en place un Programme Wash communautaire</li> </ul> | <p>Les communautés locales, déplacées et d'accueil</p> |
| <p><b>Besoins moyens de subsistance</b></p> <ul style="list-style-type: none"> <li>- Consommation du capital pour Activité génératrice de Revenu</li> <li>- Perte des moyens de subsistance</li> </ul>  | <p>Reconstituer les moyens de subsistance par l'appui aux AGR</p>  | <p>Les déplacés et familles d'accueils</p>             |
| <p><b>Protection</b></p> <ul style="list-style-type: none"> <li>- Tueries/massacres des populations civiles;</li> <li>- La cohabitation des personnes déplacés et les Autochtones;</li> </ul>   | <ul style="list-style-type: none"> <li>- Plaider pour le rétablissement de la sécurité dans la zone</li> <li>- Renforcer la sensibilisation sur la PSEA-VBG</li> </ul>   | <p>Autorités locales et communautés locales.</p>       |

## 5. CONCLUSION ET RECOMMANDATIONS

Les déplacés dans la chefferie de Mambasa vivent dans des conditions très précaires, la majorité (80 %) d'entre eux vivent dans des familles d'accueil. Les différents scores en Articles ménagers essentiels et en sécurité alimentaire sont alarmant et démontrent que ces familles déplacées sont vulnérables et nécessitent des assistances urgentes.

A l'issue des entretiens avec les informateurs clefs et d'une enquête ménage réalisée sur 337 ménages dont 104 ménages déplacés au site, 104 ménages famille d'accueil et 129 ménages IDPs hors site se présente respectivement comme suit :

- Le SCI est respectivement de **35.2 dans les ménages IDPs au site, 33 dans les HHs IDPs hors site et 24.2 dans les Familles d'accueils ; tous >21.**
- Le SCA est respectivement de 16,5 dans les ménages IDPs au site, 14.2 dans les ménages IDPs hors site et 20.8 dans les familles d'accueils ; tous < **28.**
- Existence d'environ 11405 ménages IDPs dont 388 au site de déplacés de la CECA20, 394 resident dans les centres collectifs et 10668 HHs resident hors sites (Familles d'accueil, Maison de Location, Maison abandonnée etc, ;
- Le score card NFI moyen globale est de 3.7 dont 4.3 dans les HHs déplacés au site CCM, 4 pour les IDPs hors site, 2.9 pour les familles d'accueils. Hormis les familles d'accueil le score moyen card NFI est supérieur au seuil de 3.5 (niveau de vulnérabilité) dans les ménages IDPs.
- Sur l'axe Mambasa , les acteurs humanitaires sont actifs dont ACF, WWF, MERCY CORPS, IRC, UNHCR, OCHA, Caritas, AIDES,etc.

**Tableau 13 : Analyse des opportunités et Risques Potentiels**

| Opportunité   | Risque  | Recommandations   |
|---|---|---|
| <p>- L'axe Mambasa répondrait aux critères des urgences en Food et NFI ;</p> <p>-Implication des leaders Locaux pendant la collecte des des IDPs</p>  | <p>-Erreur d'inclusion et d'exclusion ;</p> <p>-Appel d'aire des déplacés vivant dans les sites</p> | <p>- Renforcer la sensibilisation sur la politique des <b>Samaritan's Purse</b> et utiliser les chefs des villages et les leaders de la communauté déplacés comme guide pendant le processus de ciblage ;</p> <p>- Distribution des petits coupons <b>(bien verrouillés)</b> avant la collecte des données -Associer la main d'œuvre locale pendant la collecte des données pour limiter l'appel d'air.</p> |
| <b>Recommandations.</b>   |   |   |
| <p>Au regard de ce qui précède, il important de retenir certaines recommandations sur axe Mambasa :</p> <ul style="list-style-type: none"> <li>✓ Réaliser le ciblage d'environ 11405 HHs IDPs en incluant environ 1000 familles ayant accueilli plus de 3 ménages IDPs pour l'assistance en vivre et NFI;</li> <li>✓ Organiser le plus vite possible la distribution classique des vivres en attendant la procédure opérationnelle des autres modes d'intervention ;</li> <li>✓ Capitaliser le mécanisme de remise des petits coupons aux ménages IDPs avant le ciblage proprement dit ;</li> <li>✓ Mettre en place des stratégies de protection/Do No Harm pendant les activités de ciblage ;</li> <li>✓ Analyser la possibilité de la distribution du cash pour répondre aux vrais besoins des ménages au deuxième ou troisième cycle ;</li> <li>✓ Doter aux staffs les matérielles de communication nécessaire et en bonne état (Radio Motorola, Thuraya et autres).</li> <li>✓ Impliquer Toutes les couches sociales dans la mise en œuvre du projet ;</li> </ul> |   |   |